



ยุทธศาสตร์ มหาวิทยาลัยราชภัฏ เพื่อการพัฒนาท้องถิ่น ระยะ 20 ปี (พ.ศ. 2560 – 2579)

(ฉบับปรับปรุง 11 ตุลาคม 2561)



ยุทธศาสตร์มหาวิทยาลัยราชภัฏ
เพื่อการพัฒนาท้องถิ่น
ระยะ 20 ปี (พ.ศ. 2560 – 2579)
(ฉบับปรับปรุง 11 ตุลาคม 2561)



“...ข้าพเจ้าได้ไปพระราชทานปริญญาบัตรแก่บัณฑิตมหาวิทยาลัยราชภัฏต่อเนื่องมาเป็นเวลากว่า 30 ปีแล้ว ทำให้รู้สึกมีความสุขและผูกพันกับมหาวิทยาลัยราชภัฏทั้งหลายอย่างมากไปทุกครั้งก็มีความสุข

อยากให้ทุกคนมีกำลังใจที่จะทำให้มหาวิทยาลัยราชภัฏของเรา เป็นประโยชน์กับประชาชน เป็นประโยชน์ต่อภูมิภาค และท้องถิ่นจริงๆ จังๆ ในเรื่องการค้ารงชีวิต ในเรื่องความรู้ทั่วไป และข้อสำคัญคือผลิตคนดี ผลิตคนดีที่เห็นประโยชน์แก่ชาติ ศาสนา พระมหากษัตริย์ และสังคม คิดว่ามหาวิทยาลัยราชภัฏเป็นสถาบันที่ เป็นประโยชน์และเป็นกลไกที่พัฒนาประเทศได้อย่างยิ่ง ถ้าหากตั้งใจ ร่วมกัน และศุยกันมากๆ จะเป็นสถาบันหลักที่พัฒนาประเทศและประชาชนได้อย่างมาก...”

9 พฤษภาคม พ.ศ. 2560 ณ พระที่นั่งอัมพรสถาน





สารจาก พลเอก ดาวพงษ์ รัตนสุวรรณ องคมนตรี ยุทธศาสตร์มหาวิทยาลัยราชภัฏเพื่อการพัฒนาท้องถิ่น ระยะ 20 ปี (พ.ศ.2560-2579)

ด้วยพระมหากษัตริย์และสายพระเนตรอันยาวไกลของสมเด็จพระเจ้าอยู่หัวมหาวชิราลงกรณบดินทรเทพยวรางกูร ที่ทรงให้ความสำคัญกับการศึกษา และทรงมุ่งหมายให้การศึกษารสร้างคนไทย ให้มีคุณลักษณะ 4 ประการ ได้แก่ มีทัศนคติที่ดี และถูกต้อง มีพื้นฐานชีวิตที่มั่นคงเข้มแข็ง มีอาชีพ มีงานทำ และเป็นพลเมืองดีมีระเบียบวินัย อันเป็นส่วนสำคัญในการ สร้างความมั่นคงให้กับประเทศ กอปรกับการเสด็จพระราชดำเนินพระราชทานปริญญาบัตรให้กับบัณฑิตมหาวิทยาลัยราชภัฏ ตลอดระยะเวลากว่า 30 ปี ที่ได้ทรงติดตามและทอดพระเนตรเห็นศักยภาพอย่างเข้าพระทัยลึกซึ้งถึงแก่นแท้ของมหาวิทยาลัย ราชภัฏ ที่จัดตั้งขึ้นเพื่อให้เป็นแหล่งผลิตครูที่มีคุณภาพ เป็นแหล่งความรู้วิชาการ และเป็นปราชญ์แห่งการพัฒนาท้องถิ่น อันเป็นกลไกสำคัญที่จะสามารถเข้าถึงถึงต้นตอแห่งปัญหาของพสกนิกรของพระองค์ในแต่ละท้องถิ่น และสามารถดำเนินการแก้ไข และพัฒนาอย่างมุ่งเป้าเพื่อให้ประชาชน มีคุณภาพชีวิตที่ดีขึ้นในทุกด้าน จึงทรงมอบหมายภารกิจให้องคมนตรีแนะนำ มหาวิทยาลัยราชภัฏให้ทำงานให้เข้าเป้าในการยกระดับการศึกษาและพัฒนาท้องถิ่นในท้องถิ่น

เมื่อมหาวิทยาลัยราชภัฏทั้ง 38 แห่งทั่วประเทศได้ทราบถึงพระอัจฉริยภาพ จึงน้อมนำพระราชโอบายด้านการศึกษามาจัดทำเป็นแผนยุทธศาสตร์มหาวิทยาลัยราชภัฏเพื่อการพัฒนาท้องถิ่น ระยะ 20 ปี (พ.ศ. 2560 - 2579) ที่สอดคล้องกับ ภารกิจในการจัดตั้งมหาวิทยาลัย และได้ทบทวนแผนฯ ฉบับดังกล่าว เมื่อวันที่ 11 ตุลาคม 2561 ให้ชัดเจนยิ่งขึ้นทั้งเป้าหมาย กลยุทธ์ และตัวชี้วัดที่มุ่งผลิตบัณฑิตให้มีคุณภาพและพร้อมด้วยคุณลักษณะทั้ง 4 ประการ เพื่อยกระดับคุณภาพการศึกษาตาม พระราชโอบาย มุ่งผลิตครูคุณภาพและพัฒนาท้องถิ่นทั้งทางด้านสังคม เศรษฐกิจ สิ่งแวดล้อมและการศึกษา ตามสภาพปัญหา และความต้องการที่แท้จริงของชุมชน โดยน้อมนำแนวพระราชดำริสู่การปฏิบัติเพื่อให้เกิดการพัฒนาอย่างต่อเนื่องและยั่งยืน

ขอให้ผู้บริหาร คณาจารย์ และบุคลากรของมหาวิทยาลัยราชภัฏ ซึ่งเป็น “คนของพระราชฯ ข้าของแผ่นดิน” มุ่งมั่น และตั้งใจปฏิบัติงานตามแผนยุทธศาสตร์มหาวิทยาลัยราชภัฏที่อยู่ในมือท่านฉบับนี้ และจะต้องคำนึงถึงบริบทที่แท้จริง ของพื้นที่บริการของแต่ละมหาวิทยาลัยรับผิดชอบในการจัดทำแผนงานโครงการและกิจกรรมที่สอดคล้องกัน โดยมีการวิเคราะห์ และประเมินอย่างต่อเนื่อง ทั้งยังต้องให้ความสำคัญกับการสื่อสาร การบูรณาการและการแลกเปลี่ยนเรียนรู้ซึ่งกันและกัน ทั้งภายในมหาวิทยาลัย นอกมหาวิทยาลัย และระหว่างมหาวิทยาลัยราชภัฏด้วยกันเอง ดังนั้นแล้วจึงนับได้ว่าเป็นการรวม สรรพกำลังของมหาวิทยาลัยราชภัฏทั่วประเทศร่วมกันขับเคลื่อนให้บรรลุเป้าหมายการยกระดับคุณภาพการศึกษาและ พัฒนาท้องถิ่นด้วยองค์ความรู้อย่างเต็มภาคภูมิ

พลเอก ดาวพงษ์ รัตนสุวรรณ
องคมนตรี

คำนำ

มหาวิทยาลัยราชภัฏน้อมนำพระราโชบายด้านการศึกษาในการเป็นสถาบันการศึกษาเพื่อการพัฒนาท้องถิ่น โดยจัดทำยุทธศาสตร์มหาวิทยาลัยราชภัฏเพื่อการพัฒนาท้องถิ่น ระยะ 20 ปี (พ.ศ. 2560 - 2579) ขึ้น ต่อมาได้มีการทบทวนยุทธศาสตร์มหาวิทยาลัยราชภัฏเพื่อการพัฒนาท้องถิ่น ระยะ 20 ปี (พ.ศ.2560 - 2579) เมื่อวันที่ 11 ตุลาคม 2561 โดยการมีส่วนร่วมของมหาวิทยาลัยราชภัฏทั้ง 38 แห่ง

เพื่อให้การขับเคลื่อนยุทธศาสตร์มหาวิทยาลัยราชภัฏเพื่อการพัฒนาท้องถิ่น อยู่บนฐานความรู้ ความเข้าใจร่วมกัน ที่ประชุมอธิการบดีมหาวิทยาลัยราชภัฏ (ทปอ.มรภ.) จึงจัดทำคู่มือฉบับนี้ขึ้น เพื่อให้การดำเนินการของมหาวิทยาลัยราชภัฏตรงตามเจตนารมณ์ของแผนยุทธศาสตร์บนพื้นฐานศักยภาพและบริบทของแต่ละมหาวิทยาลัยนำไปสู่ผลสัมฤทธิ์ตามเป้าหมายของยุทธศาสตร์ คู่มือฉบับนี้ประกอบด้วยยุทธศาสตร์ ตัวชี้วัด โครงการหลัก คำสำคัญ (Keyword) หลักการและแนวทางการดำเนินการ และคำอธิบายตัวชี้วัด

ที่ประชุมอธิการบดีมหาวิทยาลัยราชภัฏ (ทปอ.มรภ.) ขอบพระคุณ พลเอกดาว์พงษ์ รัตนสุวรรณ องคมนตรี และทีมงานที่ให้ความเมตตา แนะนำ และให้กำลังใจในการจัดทำยุทธศาสตร์มหาวิทยาลัยราชภัฏเพื่อการพัฒนาท้องถิ่น ระยะ 20 ปี (พ.ศ. 2560 – 2579) (ฉบับปรับปรุง 11 ตุลาคม 2561) มหาวิทยาลัยราชภัฏหวังเป็นอย่างยิ่งว่าจะเป็นสถาบันการศึกษาที่เป็นประโยชน์และเป็นกลไกในการพัฒนาประเทศและประชาชนสืบไป

ที่ประชุมอธิการบดีมหาวิทยาลัยราชภัฏ (ทปอ.มรภ.)

มกราคม 2562

รายชื่อมหาวิทยาลัยราชภัฏ 38 แห่ง

01 ภาคเหนือ

1. มหาวิทยาลัยราชภัฏกำแพงเพชร
2. มหาวิทยาลัยราชภัฏเชียงใหม่
3. มหาวิทยาลัยราชภัฏเชียงใหม่
4. มหาวิทยาลัยราชภัฏนครสวรรค์
5. มหาวิทยาลัยราชภัฏพิบูลสงคราม
6. มหาวิทยาลัยราชภัฏเพชรบูรณ์
7. มหาวิทยาลัยราชภัฏลำปาง
8. มหาวิทยาลัยราชภัฏอุตรดิตถ์

02 ภาคใต้

1. มหาวิทยาลัยราชภัฏสุราษฎร์ธานี
2. มหาวิทยาลัยราชภัฏนครศรีธรรมราช
3. มหาวิทยาลัยราชภัฏภูเก็ต
4. มหาวิทยาลัยราชภัฏสงขลา
5. มหาวิทยาลัยราชภัฏยะลา

03 ภาคตะวันออกเฉียงเหนือ

1. มหาวิทยาลัยราชภัฏชัยภูมิ
2. มหาวิทยาลัยราชภัฏนครราชสีมา
3. มหาวิทยาลัยราชภัฏบุรีรัมย์
4. มหาวิทยาลัยราชภัฏมหาสารคาม
5. มหาวิทยาลัยราชภัฏร้อยเอ็ด
6. มหาวิทยาลัยราชภัฏเลย
7. มหาวิทยาลัยราชภัฏศรีสะเกษ
8. มหาวิทยาลัยราชภัฏสกลนคร
9. มหาวิทยาลัยราชภัฏสุรินทร์
10. มหาวิทยาลัยราชภัฏอุดรธานี
11. มหาวิทยาลัยราชภัฏอุบลราชธานี

04 ภาคตะวันตก

1. มหาวิทยาลัยราชภัฏกาญจนบุรี
2. มหาวิทยาลัยราชภัฏนครปฐม
3. มหาวิทยาลัยราชภัฏหมู่บ้านจอมบึง
4. มหาวิทยาลัยราชภัฏเพชรบุรี

05 ภาคกลาง

1. มหาวิทยาลัยราชภัฏเทพสตรี
2. มหาวิทยาลัยราชภัฏพระนครศรีอยุธยา
3. มหาวิทยาลัยราชภัฏราชชนรินทร์
4. มหาวิทยาลัยราชภัฏรำไพพรรณี
5. มหาวิทยาลัยราชภัฏวไลยอลงกรณ์

06 กรุงเทพมหานคร (รัตนโกสินทร์)

1. มหาวิทยาลัยราชภัฏจันทรเกษม
2. มหาวิทยาลัยราชภัฏธนบุรี
3. มหาวิทยาลัยราชภัฏบ้านสมเด็จเจ้าพระยา
4. มหาวิทยาลัยราชภัฏพระนคร
5. มหาวิทยาลัยราชภัฏสวนสุนันทา

สารบัญ

วิสัยทัศน์ พันธกิจ	8
ยุทธศาสตร์ที่ 1 การพัฒนาท้องถิ่น	11
ยุทธศาสตร์ที่ 2 การผลิตและพัฒนาครู	25
ยุทธศาสตร์ที่ 3 การยกระดับคุณภาพการศึกษา	35
ยุทธศาสตร์ที่ 4 การพัฒนาระบบบริหารจัดการ	45
แผนที่นำทางยุทธศาสตร์ มหาวิทยาลัยราชภัฏ เพื่อการพัฒนาท้องถิ่น (พ.ศ. 2560 – 2579)	55

วิสัยทัศน์

มหาวิทยาลัยราชภัฏเป็นสถาบันที่ผลิตบัณฑิตที่มี
อัตลักษณ์ มีคุณภาพ มีสมรรถนะ และเป็นสถาบันหลัก
ที่บูรณาการองค์ความรู้สู่นวัตกรรมในการพัฒนาท้องถิ่น
เพื่อสร้างความมั่นคงให้กับประเทศ



พันธกิจ



ผลิตบัณฑิตให้มีคุณภาพ มีทัศนคติที่ดี เป็นพลเมืองดีในสังคม
และมีสมรรถนะตามความต้องการของผู้ใช้บัณฑิต



วิจัยสร้างองค์ความรู้และนวัตกรรมที่มีคุณภาพและได้มาตรฐานเป็นที่ยอมรับ
มุ่งเน้นการบูรณาการเพื่อนำไปใช้ประโยชน์ได้อย่างเป็นรูปธรรม



พัฒนาท้องถิ่นตามศักยภาพ สภาพปัญหาและความต้องการที่แท้จริงของชุมชน
โดยการถ่ายทอดองค์ความรู้ เทคโนโลยี และน้อมนำแนวพระราชดำริสู่การปฏิบัติ

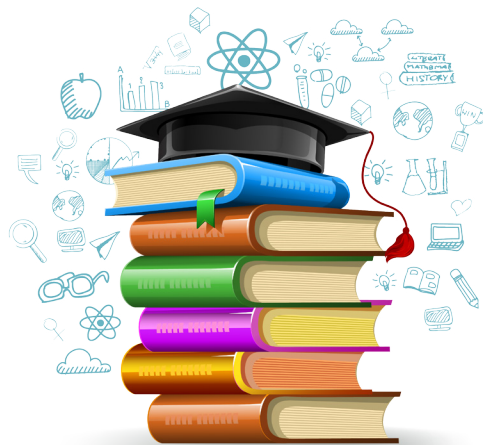


สร้างเครือข่ายความร่วมมือกับทุกภาคส่วนเพื่อการพัฒนาท้องถิ่น และเสริมสร้าง
ความเข้มแข็งของผู้นำชุมชนให้มีคุณธรรมและความสามารถในการบริหารงาน
เพื่อประโยชน์ต่อส่วนรวม



บริหารจัดการทรัพยากรภายในมหาวิทยาลัยอย่างมีประสิทธิภาพด้วย
หลักธรรมาภิบาล พร้อมรองรับบริบทการเปลี่ยนแปลงเพื่อให้เกิดการพัฒนา
อย่างต่อเนื่องและยั่งยืน

คำสำคัญ (Key Word)	
สถาบันหลัก	มหาวิทยาลัยราชภัฏเป็นสถาบันการศึกษาที่เป็นที่พึ่งของท้องถิ่น ในการให้ความรู้ ให้ความจริง มีความเป็นกลางทางการเมือง ประสานความร่วมมือกับองค์กรต่างๆ ในการพัฒนาท้องถิ่นให้บรรลุเป้าหมาย
อัตลักษณ์บัณฑิต	บัณฑิตมหาวิทยาลัยราชภัฏมีความรู้ ความสามารถเชิงวิชาการ วิชาชีพ พร้อมด้วยคุณลักษณะคนไทยตามพระราชบัญญัติการศึกษา 4 ประการ คือ <ol style="list-style-type: none"> 1. มีทัศนคติที่ดีและถูกต้อง คือ มีความรู้ ความเข้าใจต่อชาติ บ้านเมือง ยึดมั่นในศาสนา มั่นคงในสถาบันพระมหากษัตริย์ และมีความเอื้ออาทรต่อครอบครัวและชุมชนของตน 2. มีพื้นฐานชีวิตที่มั่นคงเข้มแข็ง คือ รู้จักแยกแยะสิ่งที่ผิด – ชอบ สิ่งชั่ว – ดี ปฏิบัติแต่สิ่งที่ชอบ สิ่งที่ดีงาม ปฏิเสธสิ่งที่ผิด สิ่งชั่ว และช่วยกันสร้างคนดีให้แก่บ้านเมือง 3. มีงานทำ มีอาชีพ คือ ความรักในงานทำงานสำเร็จ มีงานทำ ประกอบอาชีพสุจริต สามารถเลี้ยงตนเองและครอบครัว 4. เป็นพลเมืองดี มีระเบียบวินัย คือ สำนึกในหน้าที่ของทุกคน ในการเป็นพลเมืองดี ส่งเสริมให้ทุกคนมีโอกาสทำหน้าที่ พลเมืองดี คือ “เห็นอะไรที่จะทำเพื่อบ้านเมืองได้ก็ควรทำ” ด้วยความมีน้ำใจและความเอื้ออาทร
สมรรถนะบัณฑิต	บัณฑิตมหาวิทยาลัยราชภัฏมีสมรรถนะตามมาตรฐานวิชาการ วิชาชีพ มีทักษะการเรียนรู้แห่งศตวรรษที่ 21 มีความเป็นมืออาชีพ



1

ยุทธศาสตร์ที่

การพัฒนา
ท้องถิ่น

ยุทธศาสตร์ที่ 1 การพัฒนาท้องถิ่น

เป้าหมาย



กลยุทธ์

1. สร้างและพัฒนาความร่วมมือกับผู้ว่าราชการจังหวัดในการวางแผนพัฒนาเชิงพื้นที่ และดำเนินโครงการตามพันธกิจและศักยภาพของมหาวิทยาลัยโดยกำหนดเป้าหมายเชิงปริมาณ และคุณภาพ รวมถึงกำหนดเวลา (Timeline) ในการดำเนินการทุกขั้นตอนอย่างเป็นรูปธรรม (ระยะสั้น ระยะกลาง และระยะยาว) ทั้งนี้ต้องได้รับความเห็นชอบจากผู้ว่าราชการจังหวัดด้วย
2. บูรณาการความร่วมมือในมหาวิทยาลัยและภายนอกมหาวิทยาลัย (ภาครัฐ ภาคเอกชน ภาคประชาสังคม) ในการดำเนินโครงการพัฒนาให้บรรลุตามเป้าหมายอย่างมีนัยสำคัญ
3. บูรณาการการจัดการเรียนการสอน การวิจัยของนักศึกษา และอาจารย์กับการพัฒนาท้องถิ่น

ตัวชี้วัด

- 1.1 มีฐานข้อมูลของพื้นที่บริการ (ศักยภาพชุมชน สภาพปัญหา และความต้องการที่แท้จริงของชุมชน) เพื่อใช้ในการวิเคราะห์ ประเมินและวางแผนงานพัฒนาเชิงพื้นที่ตามศักยภาพของมหาวิทยาลัยราชภัฏ
- 1.2 จำนวนหมู่บ้าน โรงเรียน ที่มหาวิทยาลัยราชภัฏดำเนินโครงการอันเป็นผลจากการวางแผนพัฒนาเชิงพื้นที่
- 1.3 ร้อยละสะสมของจำนวนหมู่บ้านที่มหาวิทยาลัยราชภัฏเข้าดำเนินโครงการพัฒนาเปรียบเทียบกับจำนวนหมู่บ้านทั้งหมดในพื้นที่บริการ (การกระจายตัวเชิงพื้นที่)
- 1.4 จำนวนโครงการพัฒนาท้องถิ่นของมหาวิทยาลัยราชภัฏ และจำนวนโครงการฯ สะสม (แยกประเภทตามเป้าหมาย)
- 1.5 จำนวนภาคีเครือข่ายทั้งภาครัฐ ภาคเอกชน และภาคประชาสังคม ที่ร่วมมือกับมหาวิทยาลัยราชภัฏ ดำเนินโครงการพัฒนาท้องถิ่นในพื้นที่บริการ
- 1.6 อัตราส่วนโครงการพัฒนาท้องถิ่นที่มหาวิทยาลัยราชภัฏเป็นแกนนำ เปรียบเทียบกับโครงการพัฒนาท้องถิ่นทั้งหมดของมหาวิทยาลัยราชภัฏ
- 1.7 จำนวนผู้เข้าร่วมโครงการที่เกี่ยวกับการน้อมนำพระราโชบายด้านการศึกษา เพื่อเสริมสร้างคุณลักษณะคนไทยที่พึงประสงค์ทั้ง 4 ประการ สู่การปฏิบัติในพื้นที่บริการของมหาวิทยาลัยราชภัฏ
- 1.8 อัตราการอ่านออกเขียนได้ ของประชากร โดยเฉพาะประชากรในวัยประถมศึกษาในพื้นที่บริการ ของมหาวิทยาลัยราชภัฏ
- 1.9 ร้อยละของหมู่บ้านที่มีดัชนีชี้วัดความสุขมวลรวมชุมชนเพิ่มขึ้น
- 1.10 อัตราการเพิ่มขึ้นของรายได้ครัวเรือนในพื้นที่การพัฒนาของมหาวิทยาลัยราชภัฏ
- 1.11 มีแหล่งเรียนรู้ด้านศิลปวัฒนธรรม ประเพณี ภูมิปัญญาท้องถิ่น เพื่อเสริมสร้างคุณค่าและจิตสำนึก รักษาท้องถิ่น
- 1.12 จำนวนวิสาหกิจชุมชน/ผู้ประกอบการใหม่ในพื้นที่บริการของมหาวิทยาลัยราชภัฏ ที่ประสบความสำเร็จ จากการสนับสนุนองค์ความรู้จากมหาวิทยาลัยราชภัฏ
- 1.13 อัตราการอพยพของประชากรวัยทำงานในท้องถิ่นลดลง

โครงการหลัก

1. โครงการจัดทำฐานข้อมูล (Big Data) ของพื้นที่บริการเพื่อใช้เป็นเครื่องมือช่วยตัดสินใจในการวางแผนพัฒนาท้องถิ่นตามบทบาทและศักยภาพของมหาวิทยาลัยราชภัฏ
2. โครงการติดอาวุธทางปัญญา เพื่อการพัฒนาท้องถิ่นอย่างยั่งยืน (บ่มเพาะประชาชนให้พร้อมด้วยคุณลักษณะ 4 ประการ)
3. โครงการส่งเสริมสุขภาวะชุมชน เพื่อสร้างความสุขมวลรวมชุมชน

คำสำคัญ (Key Word)	
สร้างและพัฒนาความร่วมมือกับผู้ว่าราชการจังหวัด	การกำหนดพื้นที่และประเด็นปัญหาตรงกับความต้องการของจังหวัด ผู้ว่าราชการจังหวัด ส่วนราชการ หรือองค์กรและประชาชนในพื้นที่ และสอดคล้องกับแผนยุทธศาสตร์ การพัฒนาพื้นที่
อย่างมีนัยสำคัญ	เกิดผลการพัฒนา มีผลลัพธ์ ผลสัมฤทธิ์ ผลกระทบเชิงบวกกับชุมชน ท้องถิ่น ในประเด็นสำคัญอย่างเป็นรูปธรรม
หมู่บ้าน	หมู่บ้านที่ได้รับการพัฒนา การพัฒนาพื้นที่ใดๆ ให้กำหนดเป้าหมาย เป็นหน่วยหมู่บ้านที่ได้รับการพัฒนาเพื่อให้สอดคล้องกับหน่วยนับเชิงพื้นที่ ของกระทรวงมหาดไทยซึ่งใช้หมู่บ้านเป็นหน่วยนับฐาน (Unit Base) ในการพัฒนาท้องถิ่น
ติดอาวุธทางปัญญา	การบ่มเพาะให้ประชาชนในพื้นที่ที่มีความพร้อมด้วยคุณลักษณะคนไทย ตามพระราโชบายด้านการศึกษา 4 ประการ คือ <ol style="list-style-type: none"> 1. มีทัศนคติที่ดีและถูกต้อง 2. มีพื้นฐานชีวิตที่มั่นคงเข้มแข็ง 3. มีงานทำ มีอาชีพ 4. เป็นพลเมืองดี มีระเบียบวินัย
สุขภาวะชุมชน	คนในชุมชนมีสุขภาวะที่สมบูรณ์ทั้งด้านร่างกาย จิตใจ สังคมและปัญญา คือ มีความสุขอยู่ในสังคมโลก สร้างให้เกิดสังคมอยู่เย็น เป็นสุข



บูรณาการพันธกิจ การจัดการเรียนการสอน การวิจัย



แนวทางการดำเนินการเพื่อทำงานให้เข้าเป้าในการพัฒนาท้องถิ่นในท้องถิ่น



การจำแนกการดำเนินงานภายใต้ยุทธศาสตร์ที่ 1 : การพัฒนาท้องถิ่น

พัฒนาการายงาน Baseline ขอมมหาวิทยาลัยราชภัฏ 38 แห่ง



★ **หมายเหตุ :** ตัวอย่างโครงการที่ดำเนินการ



คำอธิบายตัวชี้วัด

ยุทธศาสตร์ที่ 1 การพัฒนาท้องถิ่น

ตัวชี้วัดที่ 1.1

หน่วยนับ

มีฐานข้อมูลของพื้นที่บริการ (ศักยภาพชุมชน สภาพปัญหา และความต้องการที่แท้จริงของชุมชน) เพื่อใช้ในการวิเคราะห์ ประเมินและวางแผนงานพัฒนาเชิงพื้นที่ตามศักยภาพของมหาวิทยาลัยราชภัฏหมู่บ้าน

คำอธิบาย

เพื่อให้มหาวิทยาลัยราชภัฏมีข้อมูล ข้อเท็จจริงในพื้นที่บริการของมหาวิทยาลัยราชภัฏ นำไปสู่การวางแผนการพัฒนาเชิงพื้นที่ให้บรรลุเป้าหมายของการพัฒนาอย่างมีนัยสำคัญ สามารถแก้ปัญหาของพื้นที่ได้ตรงประเด็น

มีฐานข้อมูลของพื้นที่บริการ หมายความว่า ฐานข้อมูลสารสนเทศระดับหมู่บ้านในพื้นที่บริการของมหาวิทยาลัยราชภัฏ ด้านเศรษฐกิจ ด้านสังคม ด้านสิ่งแวดล้อม และด้านการศึกษาประกอบด้วยข้อมูลทั่วไป สภาพปัญหา ความต้องการศักยภาพชุมชน หรือข้อมูลอื่น ทั้งที่เป็นข้อมูลปฐมภูมิและข้อมูลทุติยภูมิ โดยจำแนกตามเป้าหมาย ในการพัฒนาครอบคลุมครบทั้ง 4 ด้าน โดยมีระบบและการจัดการ

ในการเก็บรวบรวมข้อมูล การจัดเก็บข้อมูล การวิเคราะห์ประมวลผล การรายงานและการนำเสนอข้อมูล ทั้งในรูปแบบเอกสาร รูปแบบดิจิทัล หรือรูปแบบอื่น ที่สามารถสืบค้นวิเคราะห์ นำเสนอในเชิงสารสนเทศ Infographics ได้อย่างถูกต้อง เข้าใจง่าย สะดวก และรวดเร็ว

การจัดเก็บข้อมูล

นับจำนวนหมู่บ้านในพื้นที่บริการของมหาวิทยาลัยราชภัฏ ที่มีการจัดทำฐานข้อมูลครบถ้วนทั้ง 4 ด้านและมีการนำข้อมูลไปใช้ประโยชน์ในการพัฒนาเชิงพื้นที่อย่างเป็นรูปธรรม

ตัวชี้วัดที่ 1.2

หน่วยนับ

จำนวนหมู่บ้าน จำนวนโรงเรียนที่มหาวิทยาลัยราชภัฏ ดำเนินโครงการอันเป็นผลจากการวางแผนการพัฒนาเชิงพื้นที่หมู่บ้าน โรงเรียน

คำอธิบาย

เพื่อให้มหาวิทยาลัยราชภัฏมีการวางแผนและดำเนินโครงการพัฒนาเชิงพื้นที่นำไปสู่การเปลี่ยนแปลงของหมู่บ้าน โรงเรียน กลุ่มเป้าหมายในพื้นที่บริการของมหาวิทยาลัยราชภัฏอย่างเป็นรูปธรรมให้บรรลุเป้าหมายของการพัฒนาอย่างมีนัยสำคัญ

จำนวนหมู่บ้าน จำนวนโรงเรียน หมายความว่าถึงหมู่บ้าน โรงเรียนที่เป็นกลุ่มเป้าหมายตามแผนการพัฒนาเชิงพื้นที่ที่มหาวิทยาลัยราชภัฏกำหนดในแผนการปฏิบัติ

งานประจำปี และได้มีการดำเนินโครงการอย่างเป็นรูปธรรมไม่ว่าจะเป็นรูปแบบกิจกรรมสัมพันธ์ บริการวิชาการ วิจัยหรือลักษณะอื่น ๆ ที่ส่งผลต่อการพัฒนาชุมชน ท้องถิ่น

การจัดเก็บข้อมูล

นับจำนวนหมู่บ้าน โรงเรียนที่มีการดำเนินโครงการตามแผนการพัฒนาอย่างเป็นรูปธรรม

ตัวชี้วัดที่ 1.3

หน่วยนับ

ร้อยละสะสมของจำนวนหมู่บ้าน จำนวนโรงเรียนที่มหาวิทยาลัยราชภัฏ
เข้าดำเนินโครงการพัฒนาเปรียบเทียบกับจำนวนหมู่บ้านทั้งหมด
ในพื้นที่บริการ (การกระจายตัวเชิงพื้นที่)
ร้อยละ

คำอธิบาย

เพื่อให้มหาวิทยาลัยราชภัฏดำเนินโครงการพัฒนา
ท้องถิ่นในพื้นที่บริการอย่างต่อเนื่องและครอบคลุมทั่วพื้นที่
ในระยะเวลาตามยุทธศาสตร์มหาวิทยาลัยราชภัฏเพื่อ
การพัฒนาท้องถิ่น ระยะ 20 ปี (พ.ศ. 2560 – 2579) ให้
บรรลุเป้าหมายของการพัฒนามีดังนี้สำคัญ

ร้อยละสะสมของจำนวนหมู่บ้าน จำนวนโรงเรียนที่
มหาวิทยาลัยราชภัฏเข้าดำเนินโครงการ หมายความว่าหมู่บ้าน
โรงเรียน ที่เป็นกลุ่มเป้าหมายตามแผนการพัฒนาเชิงพื้นที่ที่
มหาวิทยาลัยราชภัฏ กำหนดในแผนการปฏิบัติงานประจำปี
และได้มีการดำเนินโครงการอย่างเป็นรูปธรรมไม่ว่าจะเป็น
รูปแบบกิจกรรมสัมพันธ์ บริการวิชาการ วิจัยหรือลักษณะ
อื่นๆ ที่ส่งผลต่อการพัฒนาชุมชนท้องถิ่นโดยอาจเป็นพื้นที่เดิม

ที่มีการดำเนินการต่อเนื่อง หรือเป็นพื้นที่ใหม่ ทั้งนี้นับจำนวน
หมู่บ้าน โรงเรียนที่มีการดำเนินโครงการการพัฒนาอย่าง
เป็นรูปธรรมโดยมหาวิทยาลัยราชภัฏ ตั้งแต่ปี พ.ศ. 2560 จน
ถึงปีที่พิจารณา

การจัดเก็บข้อมูล

นับจำนวนหมู่บ้าน โรงเรียน ที่มีการดำเนินโครงการ
พัฒนาอย่างเป็นรูปธรรมโดยมหาวิทยาลัยราชภัฏ ตั้งแต่
ปี พ.ศ. 2560 (โรงเรียน หมู่บ้านเดิม ที่ดำเนินการต่อเนื่อง
นับจำนวนเป็น 1 แห่ง) โดยคำนวณเป็นร้อยละเทียบกับ
จำนวนหมู่บ้าน โรงเรียนทั้งหมดในพื้นที่บริการที่กำหนด
ในพื้นที่เป้าหมายของมหาวิทยาลัยราชภัฏ

$$\text{ร้อยละสะสม} = \frac{(\text{จำนวนหมู่บ้าน โรงเรียนปีที่ 1} + \text{จำนวนหมู่บ้าน โรงเรียนปีที่ 2} + \text{จำนวนหมู่บ้านปีที่ } n)}{\text{จำนวนหมู่บ้าน โรงเรียนทั้งหมดในพื้นที่บริการที่กำหนดเป็นพื้นที่เป้าหมายของมหาวิทยาลัยราชภัฏ}} \times 100$$

ตัวชี้วัดที่ 1.4

หน่วยนับ

จำนวนโครงการพัฒนาท้องถิ่นของมหาวิทยาลัยราชภัฏ
และจำนวนโครงการฯ สละสม (แยกตามประเภทเป้าหมาย)
โครงการ

คำอธิบาย

เพื่อให้มหาวิทยาลัยราชภัฏ ดำเนินโครงการพัฒนา
ท้องถิ่นครอบคลุมครบถ้วนเป้าหมายการพัฒนาทั้ง 4 ด้าน
คือด้านเศรษฐกิจ ด้านสังคม ด้านสิ่งแวดล้อม และด้าน
การศึกษาอย่างเป็นรูปธรรมให้บรรลุเป้าหมายของการพัฒนา
อย่างมีนัยสำคัญ

จำนวนโครงการพัฒนาท้องถิ่นของมหาวิทยาลัย
ราชภัฏหมายความว่า โครงการตามแผนการพัฒนาเชิงพื้นที่
ในพื้นที่บริการที่มหาวิทยาลัยราชภัฏรับผิดชอบ จำแนก
ตามเป้าหมายของโครงการพัฒนา 4 ด้าน คือ ด้านเศรษฐกิจ
ด้านสังคม ด้านสิ่งแวดล้อม และด้านการศึกษา โดยมีการ
ดำเนินการโครงการอย่างเป็นรูปธรรมในปีที่พิจารณา

จำนวนโครงการพัฒนาท้องถิ่นสะสม หมายความว่า
โครงการตามแผนการพัฒนาเชิงพื้นที่ ในพื้นที่บริการที่
มหาวิทยาลัยราชภัฏรับผิดชอบ จำแนกตามเป้าหมายของ

โครงการพัฒนา 4 ด้าน คือ ด้านเศรษฐกิจ ด้านสังคม ด้าน
สิ่งแวดล้อม และด้านการศึกษา และมีการดำเนินการ
โครงการอย่างเป็นรูปธรรมโดยมหาวิทยาลัยราชภัฏ ตั้งแต่ปี
พ.ศ. 2560 จนถึงปีที่พิจารณา

การจัดเก็บข้อมูล

นับจำนวนโครงการพัฒนาท้องถิ่น โดยจำแนกเป็น
จำนวนโครงการด้านเศรษฐกิจ ด้านสังคม ด้านสิ่งแวดล้อม
และด้านการศึกษา ที่มีการดำเนินโครงการ อย่างเป็นรูปธรรม
เฉพาะปีที่พิจารณา

นับจำนวนโครงการพัฒนาท้องถิ่นสะสมโดยจำแนกเป็น
จำนวนโครงการด้านเศรษฐกิจ ด้านสังคม ด้านสิ่งแวดล้อม
และด้านการศึกษา ที่มีการดำเนินโครงการ อย่างเป็นรูปธรรม
ตั้งแต่ปี พ.ศ. 2560 จนถึงปีที่พิจารณา

ตัวชี้วัดที่ 1.5

หน่วยนับ

จำนวนภาคีเครือข่ายทั้งภาครัฐ ภาคเอกชน และภาคประชาสังคม
ที่ร่วมมือกับมหาวิทยาลัยราชภัฏ ดำเนินโครงการพัฒนาท้องถิ่นในพื้นที่บริการ
ภาคีเครือข่าย

คำอธิบาย

เพื่อให้เกิดการบูรณาการความร่วมมือตามศักยภาพ และบทบาทหน้าที่ระหว่าง ภาคีเครือข่าย และมหาวิทยาลัยราชภัฏ ในการพัฒนาท้องถิ่นอย่างมีประสิทธิภาพ นำไปสู่ความยั่งยืนของการพัฒนาท้องถิ่นอย่างมีนัยสำคัญ

ภาคีเครือข่าย หมายรวมถึง เครือข่ายความร่วมมือ ภาครัฐ ภาคเอกชน ภาคประชาสังคม หรือกลุ่มองค์กร ต่าง ๆ ที่เข้าร่วม ในการดำเนินโครงการพัฒนาท้องถิ่นกับมหาวิทยาลัยราชภัฏ หรือทีมมหาวิทยาลัยราชภัฏเข้าไปร่วม ในการดำเนินโครงการพัฒนาท้องถิ่นร่วมกับภาคีนั้น ๆ โดยลักษณะความร่วมมือเป็นความร่วมมืออย่างเป็นทางการ มีบันทึกข้อตกลงความร่วมมือ (MOU) และมีการดำเนินกิจกรรมตาม MOU ในปีนั้น ๆ การเข้าร่วมเป็นคณะกรรมการ คณะกรรมการในการดำเนินโครงการพัฒนาท้องถิ่นร่วมกัน การร่วมมืออย่างไม่เป็นทางการหรือการมีส่วนร่วมใน

โครงการพัฒนาท้องถิ่นในลักษณะอื่น ที่มีข้อมูลเชิงประจักษ์ เป็นรูปธรรม

การจัดเก็บข้อมูล

นับจำนวนภาคีเครือข่ายที่เข้าร่วมในการดำเนินโครงการพัฒนาท้องถิ่นร่วมกับมหาวิทยาลัยราชภัฏ หรือทีมมหาวิทยาลัยราชภัฏ เข้าไปร่วมในการดำเนินโครงการพัฒนาท้องถิ่นร่วมกับภาคีนั้น ๆ ในปีที่พิจารณา โดยมีข้อมูลเชิงประจักษ์ ในการร่วมกันดำเนินโครงการ อาทิเช่น บันทึกข้อตกลงความร่วมมือ คำสั่งแต่งตั้งคณะกรรมการ การจัดสรรงบประมาณ การกำหนดหน้าที่ความรับผิดชอบในการดำเนินโครงการ หรือข้อมูลอื่น ๆ ทั้งนี้ไม่นับในกรณี เข้าร่วมในฐานะผู้รับเชิญในกิจกรรม

ตัวชี้วัดที่ 1.6

หน่วยนับ

อัตราส่วนโครงการพัฒนาท้องถิ่นที่มหาวิทยาลัยราชภัฏ เป็นแกนนำ
เปรียบเทียบกับโครงการพัฒนาท้องถิ่นทั้งหมดของมหาวิทยาลัยราชภัฏ
ร้อยละ

คำอธิบาย

เพื่อทีมมหาวิทยาลัยราชภัฏ เป็นองค์กรนำในการพัฒนาท้องถิ่น มีโครงการพัฒนาท้องถิ่นที่มหาวิทยาลัยราชภัฏมีบทบาทหลักในการดำเนินการ โดยการมีส่วนร่วมขององค์กรหน่วยงานอื่น ๆ โดยนำแนวคิดองค์ความรู้และความเชี่ยวชาญของมหาวิทยาลัยราชภัฏ เป็นแกนนำในการขับเคลื่อน หรือเป็นองค์กรหลักในการดำเนินโครงการพัฒนาท้องถิ่น

อัตราส่วนโครงการพัฒนาท้องถิ่นที่มหาวิทยาลัยราชภัฏ เป็นแกนนำ หมายความว่า โครงการพัฒนาท้องถิ่นที่มีการดำเนินการในปีที่พิจารณา โดยมหาวิทยาลัยราชภัฏ เป็นเจ้าภาพ เป็นแม่งาน หรือมีบทบาทหลักในการดำเนิน

งานร่วมกับภาคีเครือข่าย หรือเป็นการดำเนินงานเฉพาะมหาวิทยาลัยราชภัฏ ที่มีหน่วยงานอื่นมาร่วมในกิจกรรม

การจัดเก็บข้อมูล

นับโครงการพัฒนาท้องถิ่นที่มหาวิทยาลัยราชภัฏ เป็นแกนนำโดยนับทั้งโครงการที่ดำเนินการเฉพาะมหาวิทยาลัยราชภัฏและโครงการที่มีหน่วยงานอื่นร่วมดำเนินการ ทั้งนี้ต้องมีหน่วยงานอื่นเข้าร่วมในกิจกรรมเทียบกับจำนวนโครงการพัฒนาท้องถิ่นที่กำหนดในแผนปฏิบัติการทั้งหมด

$$\text{อัตราส่วน} = \frac{\text{จำนวนโครงการพัฒนาท้องถิ่นที่ดำเนินการ โดยมีมหาวิทยาลัยราชภัฏเป็นแกนนำ}}{\text{จำนวนโครงการพัฒนาท้องถิ่นทั้งหมดที่อยู่ในแผนปฏิบัติการประจำปี}} \times 100 \%$$

ตัวชี้วัดที่ 1.7

หน่วยนับ

จำนวนผู้เข้าร่วมโครงการที่เกี่ยวกับการน้อมนำพระราโชบายด้าน
การศึกษา เพื่อเสริมสร้างคุณลักษณะคนไทยที่พึงประสงค์ 4 ประการ
สู่การปฏิบัติในพื้นที่บริการของมหาวิทยาลัยราชภัฏ
คน

คำอธิบาย

เพื่อเสริมสร้างคุณลักษณะคนไทยที่พึงประสงค์ 4 ประการ ตามพระราโชบายด้านการศึกษา โดยมีมหาวิทยาลัยราชภัฏหรือภาคีเครือข่ายเป็นหน่วยงานขับเคลื่อนสู่การปฏิบัติในพื้นที่บริการ

ผู้เข้าร่วมโครงการ หมายความว่า ประชาชน เยาวชน นักศึกษา อาจารย์ บุคลากรในพื้นที่บริการที่เข้าร่วมกิจกรรมเสริมสร้างคุณลักษณะคนไทยที่พึงประสงค์ 4 ประการ ที่มหาวิทยาลัยราชภัฏหรือภาคีเครือข่าย จัดขึ้น

กิจกรรมเสริมสร้างคุณลักษณะที่พึงประสงค์ 4 ประการ หมายความว่า กิจกรรมมุ่งให้คนไทยมีคุณลักษณะ

ดังนี้ 1) มีทัศนคติที่ดีและถูกต้อง 2) มีพื้นฐานชีวิตที่มั่นคงเข้มแข็ง 3) มีอาชีพ มีงานทำ และ 4) เป็นพลเมืองดี มีวินัย

การจัดเก็บข้อมูล

นับจำนวนผู้เข้าร่วมโครงการ กิจกรรมเสริมสร้างคุณลักษณะคนไทยที่พึงประสงค์ 4 ประการ ที่มหาวิทยาลัยราชภัฏหรือภาคีเครือข่ายจัดขึ้นในทุกโครงการ ทุกกิจกรรม ในปีที่จะพิจารณา

ตัวชี้วัดที่ 1.8

หน่วยนับ

อัตราการอ่านออกเขียนได้ของประชากร โดยเฉพาะประชากร
ในวัยประถมศึกษา ในพื้นที่บริการของมหาวิทยาลัยราชภัฏ
ร้อยละ

คำอธิบาย

เพื่อส่งเสริมทักษะการอ่านออกเขียนได้ ของประชากรในพื้นที่บริการ โดยเฉพาะประชากร ในวัยประถมศึกษา

การอ่านออกเขียนได้ หมายความว่า การอ่านออกเขียนได้ของประชาชน โดยอ้างอิงเกณฑ์ที่สำนักงานคณะกรรมการการศึกษาขั้นพื้นฐาน (สพฐ.) กำหนดดังนี้

1. การอ่าน หมายถึง ความสามารถในการอ่านออกเสียงและการอ่านรู้เรื่องของนักเรียน ดังนี้

1.1 การอ่านออกเสียง หมายถึง การอ่านคำ ประโยค หรือข้อความสั้น ๆ ที่เป็นวงคำศัพท์ ที่กำหนดในแต่ละระดับชั้นปีทั้งที่เป็นคำที่มีความหมายโดยตรงหรือคำที่มีความหมายโดยนัยที่ใช้ในชีวิตประจำวัน

1.2 การอ่านรู้เรื่อง หมายถึง การอ่านคำ ประโยค ข้อความสั้น ๆ หรือเรื่องราวที่เป็น วงคำศัพท์ที่กำหนดในแต่ละระดับชั้นปีทั้งที่เป็นคำที่มีความหมายโดยตรงหรือคำที่มีความหมายโดยนัย ที่ใช้ในชีวิตประจำวัน โดยสามารถบอกข้อคิดที่ได้จากการอ่านร้อยแก้ว ร้อยกรอง สำหรับเด็ก (เป็นข้อความ

ง่าย ๆ) จับใจความจากเรื่องที่อ่าน ตอบคำถามจากเรื่องที่อ่าน บอกความหมายของเครื่องหมายหรือสัญลักษณ์ที่สำคัญที่พบเห็นในชีวิตประจำวัน คาดคะเนจากเรื่องที่อ่าน และสรุปความรู้ ข้อคิดจากเรื่องที่อ่านได้อย่างสมเหตุสมผล

2. การเขียน หมายถึง ความสามารถในการเขียนคำ ประโยค หรือเรื่องของนักเรียน ดังนี้

2.1 การเขียนคำ หมายถึง การเขียนคำที่เป็นวงคำศัพท์ที่กำหนดในแต่ละระดับชั้นปี โดยวิธีการเขียนคำตามคำบอก (ประเมินเฉพาะชั้นประถมศึกษาปีที่ 1-3)

2.2 การเขียนประโยค/เรื่อง หมายถึง การเขียนประโยคง่าย ๆ การเขียนเรื่องสั้น ๆ เกี่ยวกับประสบการณ์หรือจินตนาการอย่างสร้างสรรค์ การเขียนย่อความ และการเขียนเรียงความ

ประชากรในวัยประถมศึกษา หมายความว่า นักเรียนในระดับประถมศึกษาในพื้นที่บริการของมหาวิทยาลัยราชภัฏ ทั้งที่เป็นการศึกษาในระบบและการศึกษาตามอัธยาศัย

การจัดเก็บข้อมูล

นับจำนวนนักเรียนในระดับประถมศึกษาในพื้นที่บริการของมหาวิทยาลัยราชภัฏ ที่ผ่านการประเมินการอ่านออกเขียนได้ อ้างอิงเกณฑ์ที่สำนักงานคณะกรรมการการศึกษาขั้นพื้นฐาน (สพฐ.) กำหนดทั้งที่เป็นการศึกษาในระบบและการศึกษาตามอัธยาศัยต่อจำนวนนักเรียนในระดับประถมศึกษาทั้งหมดในพื้นที่บริการของมหาวิทยาลัยราชภัฏ ทั้งที่เป็นการศึกษาในระบบและการศึกษาตามอัธยาศัย

$$\text{อัตราส่วน} = \frac{\text{จำนวนนักเรียนในระดับประถมศึกษาในพื้นที่บริการของมหาวิทยาลัยราชภัฏที่ผ่านการประเมินการอ่านออกเขียนได้ อ้างอิงเกณฑ์ที่สำนักงานคณะกรรมการการศึกษาขั้นพื้นฐาน (สพฐ.) กำหนด}}{\text{จำนวนนักเรียนในระดับประถมศึกษาทั้งหมดในพื้นที่บริการของมหาวิทยาลัยราชภัฏ}} \times 100 \%$$

ตัวชี้วัดที่ 1.9 หน่วยนับ

ร้อยละของหมู่บ้านที่มีดัชนีชี้วัดความสุขมวลรวมชุมชนเพิ่มขึ้น ร้อยละ

คำอธิบาย

เพื่อยกระดับคุณภาพชีวิตของประชาชนทำให้ประชาชนในพื้นที่บริการของมหาวิทยาลัยราชภัฏ “อยู่ดี มีสุข” ส่งผลให้ดัชนีชี้วัดความสุขมวลรวมชุมชนเพิ่มขึ้น

ดัชนีชี้วัดความสุขมวลรวมชุมชนหมายความถึงความสุขมวลรวมชุมชนตามเกณฑ์การประเมิน “ความอยู่เย็น เป็นสุข” หรือความสุขมวลรวมของหมู่บ้าน ชุมชน (Gross Village Happiness : GVH) ของกรมการพัฒนาชุมชน กระทรวงมหาดไทย มี 6 องค์ประกอบ 23 ตัวชี้วัด ประกอบด้วย 1) การมีสุขภาพ 2) เศรษฐกิจชุมชนเข้มแข็งเป็นธรรม 3) ครอบครัวอบอุ่น 4) การบริหารจัดการชุมชนดี 5) การมี

สภาพแวดล้อมดีมีระบบนิเวศที่สมดุล และ 6) เป็นชุมชนประชาธิปไตย มีธรรมาภิบาล หรือเกณฑ์อื่นที่มีมาตรฐานเทียบเคียงกัน

การจัดเก็บข้อมูล

มหาวิทยาลัยราชภัฏใช้ผลการประเมินความสุขมวลรวมของหมู่บ้าน ชุมชน (Gross Village Happiness : GVH) ของกรมการพัฒนาชุมชน กระทรวงมหาดไทย หรือใช้ผลการประเมินของมหาวิทยาลัยราชภัฏ ตามแนวทางของ GVH หรือผลการประเมินของหน่วยงานอื่นที่มีมาตรฐานเทียบเคียงกัน

ตัวชี้วัดที่ 1.10 หน่วยนับ

อัตราการเพิ่มขึ้นของรายได้ครัวเรือนในพื้นที่การพัฒนาของมหาวิทยาลัยราชภัฏ ร้อยละ

คำอธิบาย

เพื่อให้การพัฒนาท้องถิ่นด้านเศรษฐกิจ และการเสริมสร้างคุณลักษณะคนไทยที่พึงประสงค์ มีอาชีพ มีรายได้ สามารถพึ่งพาตนเองและดูแลครอบครัวได้

อัตราการเพิ่มขึ้นของรายได้ครัวเรือน หมายความว่าถึงรายได้ของสมาชิกทุกคนในครัวเรือนประกอบด้วยค่าจ้าง เงินเดือน เงินรางวัล เงินโบนัส กำไรสุทธิจากการประกอบธุรกิจ รายได้จากทรัพย์สิน ค่าเช่าที่ดิน ค่าลิขสิทธิ์ ดอกเบี้ย และเงินปันผล เงินได้รับเป็นการช่วยเหลือ บำเหน็จ บำนาญ เงินทุนการศึกษา และรายได้อื่นๆ ที่เพิ่มขึ้นเมื่อเทียบกับ

รายได้ครัวเรือนเดิม ซึ่งเป็นผลมาจากการดำเนินโครงการของมหาวิทยาลัยราชภัฏทั้งโดยตรงหรือโดยอ้อม

การจัดเก็บข้อมูล

ข้อมูลรายได้ของครัวเรือนก่อนการดำเนินโครงการของมหาวิทยาลัยราชภัฏ และข้อมูลรายได้ของครัวเรือนภายหลังการดำเนินโครงการของมหาวิทยาลัยราชภัฏ ทั้งจากรายได้ที่เกิดขึ้นจริงหรือรายได้จากการประมาณการตามหลัก การทางวิชาการ

$$\text{อัตรา} = \frac{(\text{รายได้ครัวเรือนหลังเข้าร่วมโครงการ} - \text{รายได้ครัวเรือนก่อนเข้าร่วมโครงการ}) (\text{บาท/ปี})}{\text{รายได้ครัวเรือนก่อนเข้าร่วมโครงการ} (\text{บาท/ปี})} \times 100 \%$$

ตัวชี้วัดที่ 1.11

หน่วยนับ

มีแหล่งเรียนรู้ด้านศิลปวัฒนธรรม ประเพณี ภูมิปัญญาท้องถิ่น เพื่อเสริมสร้างคุณค่า และจิตสำนึกรักษ์ท้องถิ่น

แหล่ง

คำอธิบาย

เพื่อให้มหาวิทยาลัยราชภัฏ มีความโดดเด่น เข้มแข็ง ในการทำนุบำรุงศิลปและวัฒนธรรม ประเพณี ภูมิปัญญาท้องถิ่น เสริมสร้างคุณค่าและจิตสำนึกรักษ์ท้องถิ่น บูรณาการให้เกิดการพัฒนาพื้นที่โดยการสร้างองค์ความรู้จากการศึกษา วิจัย ส่งเสริม พัฒนาต่อยอดศิลปวัฒนธรรม ประเพณี ภูมิปัญญาท้องถิ่น จนเป็นแหล่งเรียนรู้สำคัญของชุมชน ท้องถิ่น หรือประเทศชาติ

แหล่งเรียนรู้ด้านศิลปวัฒนธรรม ประเพณี ภูมิปัญญาท้องถิ่น หมายรวมถึง องค์ความรู้ งานวิจัย ตำรา หนังสือ เอกสาร นิทรรศการถาวร ฐานข้อมูล สารสนเทศ สื่อประสม เว็บไซต์ สถานที่ งานวิชาการลักษณะอื่น ๆ หรือกิจกรรม

โครงการ งานประเพณีด้านศิลปวัฒนธรรม ประเพณี ภูมิปัญญาท้องถิ่น ที่มหาวิทยาลัยราชภัฏ ดำเนินการหรือร่วมกับภาคี เครือข่ายดำเนินการอย่างต่อเนื่องนำไปสู่การสร้าง ความตระหนัก ความรัก ห่วงแหน ของประชาชน เยาวชน นักศึกษา ในพื้นที่บริการมหาวิทยาลัยราชภัฏ

การจัดเก็บข้อมูล

นับจำนวนแหล่งเรียนรู้ จำนวนโครงการกิจกรรม ที่ดำเนินการจากแหล่งเรียนรู้ฯ จำนวนการใช้ประโยชน์ จากแหล่งเรียนรู้ฯ ที่มีการดำเนินการอย่างเป็นรูปธรรม

ตัวชี้วัดที่ 1.12

หน่วยนับ

จำนวนวิสาหกิจชุมชน ผู้ประกอบการใหม่ในพื้นที่บริการของมหาวิทยาลัยราชภัฏ ที่ประสบความสำเร็จจากการสนับสนุนองค์ความรู้จากมหาวิทยาลัยราชภัฏ

วิสาหกิจชุมชน/ราย

คำอธิบาย

เพื่อให้วิสาหกิจชุมชนและผู้ประกอบการใหม่ในพื้นที่บริการของมหาวิทยาลัยราชภัฏประสบความสำเร็จ ในการประกอบการส่งผลให้เกิดอาชีพ รายได้ และยกระดับ เศรษฐกิจในชุมชนท้องถิ่น

วิสาหกิจชุมชน หมายรวมถึง กลุ่มคนในพื้นที่บริการ ของมหาวิทยาลัยราชภัฏที่รวมตัวกันเพื่อประกอบกิจการ อย่างหนึ่งอย่างใดโดยมีวัตถุประสงค์ในการจัดตั้งอย่างชัดเจน ซึ่งได้รับการสนับสนุนองค์ความรู้เพื่อการพัฒนาจาก มหาวิทยาลัยราชภัฏ

ผู้ประกอบการใหม่ หมายรวมถึง บุคคลหรือนิติบุคคล ที่ประกอบการในพื้นที่บริการของมหาวิทยาลัยราชภัฏ โดย เป็นการประกอบการธุรกิจ บริการใหม่ มีวัตถุประสงค์ของ การจัดตั้งธุรกิจอย่างชัดเจน ซึ่งได้รับการสนับสนุนองค์ความรู้

เพื่อการพัฒนาจากมหาวิทยาลัยราชภัฏ

ประสบความสำเร็จ หมายความว่า วิสาหกิจชุมชน ผู้ประกอบการใหม่ ซึ่งได้รับการสนับสนุนองค์ความรู้เพื่อ การพัฒนาจากมหาวิทยาลัยราชภัฏ ดำเนินการบรรลุ ตามวัตถุประสงค์ของการจัดตั้ง หรือมีความก้าวหน้าใน การดำเนินการ อย่างเป็นรูปธรรมในด้านรายได้ ผลประกอบการ ด้านการตลาด ด้านภาพลักษณ์ หรืออื่น ๆ ที่แสดงถึงความ สำเร็จตามเป้าหมาย วัตถุประสงค์หรือแผนงานตามที่กำหนด

การจัดเก็บข้อมูล

นับจำนวนวิสาหกิจชุมชน ผู้ประกอบการใหม่ ที่ประสบความสำเร็จอย่างเป็นรูปธรรม จากการใช้บริการสนับสนุน องค์ความรู้เพื่อการพัฒนาจากมหาวิทยาลัยราชภัฏ

คำอธิบาย

เพื่อให้ท้องถิ่นมีการพัฒนาด้านเศรษฐกิจ คนในท้องถิ่นสามารถดำรงชีพอยู่ในถิ่นฐานตนเอง อย่างมีความสุข ส่งผลให้การอพยพย้ายถิ่นเพื่อหางานทำในเมืองหลวง หรือเมืองใหญ่ลดลง

อัตราการอพยพของประชากรวัยทำงานในท้องถิ่นหมายความว่า ประชากรในพื้นที่บริการของมหาวิทยาลัยราชภัฏ ที่มีอายุระหว่าง 15-60 ปี ที่มีการย้ายถิ่นด้วยเหตุต่าง ๆ ลดลงเมื่อเทียบกับช่วงเวลาที่ผ่านมา ทั้งนี้เป็นผลจากการดำเนินโครงการพัฒนาท้องถิ่นของมหาวิทยาลัยราชภัฏ

การจัดเก็บข้อมูล

ข้อมูลการย้ายถิ่นของประชากรวัยทำงานจากการสำรวจหรือรายงานของหน่วยงานราชการ การวิจัยหรือแหล่งข้อมูลอื่นที่มีความเชื่อถือได้เชิงวิชาการเช่นสำนักงานสถิติแห่งชาติ จัดหางานจังหวัด พัฒนาชุมชนจังหวัด ฯลฯ โดยเปรียบเทียบปีที่มีมหาวิทยาลัยราชภัฏ ดำเนินโครงการพัฒนาท้องถิ่น กับปีก่อนหน้า

$$\text{อัตรา} = \frac{(\text{อัตราการย้ายถิ่นฯ ปีก่อนประเมิน} - \text{อัตราการย้ายถิ่นฯ ปีประเมิน}) (\text{ร้อยละ})}{\text{อัตราการย้ายถิ่นฯ ปีก่อนประเมิน} (\text{ร้อยละ})} \times 100 \%$$



2

ยุทธศาสตร์ที่

การผลิต
และพัฒนาคูรู

ยุทธศาสตร์ที่ 2

การผลิตและพัฒนาครู

เป้าหมาย



บัณฑิตครูมหาวิทยาลัยราชภัฏ
มีอัตลักษณ์ และสมรรถนะ
เป็นเลิศ เป็นที่ต้องการ
ของผู้ใช้บัณฑิต



บัณฑิตครูของมหาวิทยาลัยราชภัฏ
สมบูรณ์ด้วยคุณลักษณะ 4
และถ่ายทอด / บ่มเพาะ
ให้ศิษย์แต่ละช่วงวัย



บัณฑิตครูมหาวิทยาลัยราชภัฏ
ที่เข้าสู่วิชาชีพได้รับการ
การเสริมสมรรถนะ
เพื่อรองรับการเปลี่ยนแปลง

กลยุทธ์

1. ปรับปรุงหลักสูตรครุศาสตร์ หลักสูตรศึกษาศาสตร์ และกระบวนการผลิตให้มีสมรรถนะเป็นเลิศ เป็นที่ยอมรับด้วย School Integrated Learning และสอดคล้องกับความต้องการของประเทศ
2. พัฒนาสมรรถนะครูของครูให้มีความเป็นมืออาชีพ
3. บ่มเพาะนักศึกษาคณะครุศาสตร์ นักศึกษาศึกษาศาสตร์ให้มีสมรรถนะตามมาตรฐานวิชาชีพพร้อมด้วยจิตวิญญาณความเป็นครูและคุณลักษณะ 4 ประการ คือ 1) มีทัศนคติที่ดีและถูกต้อง 2) มีพื้นฐานชีวิตที่มั่นคงเข้มแข็ง 3) มีงานทำ มีอาชีพ 4) เป็นพลเมืองดี มีระเบียบวินัย
4. จัดทำแผนการดำเนินงานตามข้อ 1 – 3 โดยกำหนดเป้าหมายเชิงปริมาณและคุณภาพ รวมถึงขั้นตอนและระยะเวลา (Timeline) ในการปฏิบัติงาน ทั้งระยะสั้น ระยะกลาง และระยะยาว เพื่อให้สามารถบรรลุเป้าหมายได้อย่างเป็นรูปธรรม

ตัวชี้วัด

- 2.1 มีการปรับปรุงหลักสูตรครุศาสตร์ ศึกษาศาสตร์และกระบวนการผลิตครู เพื่อให้บัณฑิตครูของมหาวิทยาลัยราชภัฏ มีอัตลักษณ์ สมรรถนะและคุณภาพตามมาตรฐานวิชาชีพ พร้อมด้วยคุณลักษณะที่พึงประสงค์ตามพระราโชบายด้านการศึกษาและคุณลักษณะครูศตวรรษที่ 21
- 2.2 ร้อยละครูของครูที่มีประสบการณ์สอนในโรงเรียนต่อปีการศึกษา
- 2.3 ร้อยละของบัณฑิตครูที่สำเร็จการศึกษาจากมหาวิทยาลัยราชภัฏ ที่สอบบรรจุผ่านเกณฑ์ของหน่วยงานต่างๆ ทั้งภาครัฐและเอกชน ภายในเวลา 1 ปี
- 2.4 มี Platform เพื่อสร้างเครือข่ายแลกเปลี่ยนเรียนรู้ระหว่างบัณฑิตครู มหาวิทยาลัยราชภัฏ ที่เข้าสู่วิชาชีพ
- 2.5 ผลคะแนน O-NET หรือผลสัมฤทธิ์ทางการเรียนของนักเรียนที่เพิ่มขึ้นจากการพัฒนาสมรรถนะ ครูประจำการของมหาวิทยาลัยราชภัฏ
- 2.6 สัดส่วนบัณฑิตครูที่ได้รับการบรรจุเข้าทำงานในภูมิภาค
- 2.7 ผลงานการวิจัยสาขาวิชาชีพครูที่ได้รับตีพิมพ์เผยแพร่ทั้งในระดับชาติและนานาชาติ หรือนำไปใช้ให้เกิดประโยชน์ต่อการผลิตและพัฒนาครูเพิ่มขึ้น

โครงการหลัก

1. โครงการผลิตครูเป็นเลิศเพื่อพัฒนาท้องถิ่นในระบบปิด
2. โครงการสนับสนุน DLTV เพื่อแก้ปัญหาขาดแคลนครูให้กับโรงเรียนขนาดเล็ก
3. โครงการจัดทำคลังข้อสอบวัดแววความเป็นครูของมหาวิทยาลัยราชภัฏ
4. โครงการจัดทำ Platform เครือข่ายแลกเปลี่ยนเรียนรู้ระหว่างบัณฑิตครูจากมหาวิทยาลัยราชภัฏ ที่เข้าสู่วิชาชีพ
5. โครงการพัฒนาโรงเรียนสาธิตให้เป็นศูนย์ฝึกปฏิบัติการและการวิจัยเป็นต้นแบบให้กับโรงเรียนในท้องถิ่น

คำสำคัญ (Key Word)	
การผลิตครู	การผลิตบัณฑิตวิชาชีพครูของมหาวิทยาลัยราชภัฏ
การพัฒนาครู	การยกระดับวิชาการ วิชาชีพ ทักษะในวิชาชีพที่เหมาะสมกับสภาวการณ์ที่เปลี่ยนแปลง (Re-skill and Up-skill) ของครูประจำการที่สำเร็จการศึกษาจาก มหาวิทยาลัยราชภัฏทั้งที่สำเร็จจากมหาวิทยาลัยราชภัฏในพื้นที่รับผิดชอบ และมหาวิทยาลัยราชภัฏอื่น
อัตลักษณ์บัณฑิตครูของมหาวิทยาลัยราชภัฏ	บัณฑิตครูมหาวิทยาลัยราชภัฏ คือ บัณฑิตครูที่มีจิตวิญญาณความเป็นครู และสมบูรณ์พร้อมด้วยคุณลักษณะคนไทยที่พึงประสงค์ตามพระราชบัญญัติการศึกษา 4 ประการ คือ 1. มีทัศนคติที่ดีและถูกต้อง 2. มีพื้นฐานชีวิตที่มั่นคงเข้มแข็ง 3. มีงานทำ มีอาชีพ 4. เป็นพลเมืองดี มีระเบียบวินัย
สมรรถนะบัณฑิตครูของมหาวิทยาลัยราชภัฏ	บัณฑิตครูมหาวิทยาลัยราชภัฏมีสมรรถนะตามมาตรฐานวิชาชีพครูและทักษะการเรียนรู้แห่งศตวรรษที่ 21 มีความสามารถในการถ่ายทอดและ บ่มเพาะให้เด็กแต่ละช่วงวัยมีคุณลักษณะคนไทยที่พึงประสงค์ตามพระราชบัญญัติการศึกษา 4 ประการ และทักษะการเรียนรู้ในศตวรรษที่ 21
รองรับการเปลี่ยนแปลง	ความพร้อมในการจัดการศึกษา การเรียนการสอนในบริบทของการเปลี่ยนแปลงโลก ประเทศ และการเปลี่ยนแปลงในชุมชน ท้องถิ่น

แนวทางการพัฒนาครู : ยกระดับกระบวนการผลิตครูและการบ่มเพาะจิตวิญญาณครูราชภัฏ



คำอธิบายตัวชี้วัด

ยุทธศาสตร์ที่ 2 การผลิตและพัฒนาครู

ตัวชี้วัดที่ 2.1

หน่วยนับ

มีการปรับปรุงหลักสูตรครุศาสตร์ ศึกษาศาสตร์ และกระบวนการผลิตครู เพื่อให้บัณฑิตครูของมหาวิทยาลัยราชภัฏมีอัตลักษณ์ สมรรถนะ และคุณภาพตามมาตรฐานวิชาชีพ พร้อมด้วยคุณลักษณะที่พึงประสงค์ ตามพระราชบัญญัติการศึกษาและคุณลักษณะครูศตวรรษที่ 21 หลักสูตร/กระบวนการ

คำอธิบาย

เพื่อให้บัณฑิตที่สำเร็จการศึกษาตามหลักสูตร ครุศาสตร์บัณฑิต หลักสูตรศึกษาศาสตร์บัณฑิต ของมหาวิทยาลัยราชภัฏมีอัตลักษณ์ สมรรถนะและคุณภาพ ตามมาตรฐานวิชาชีพพร้อมด้วยคุณลักษณะที่พึงประสงค์ ตามพระราชบัญญัติการศึกษาและคุณลักษณะครูศตวรรษที่ 21

การปรับปรุงหลักสูตรครุศาสตร์บัณฑิต หลักสูตรศึกษาศาสตร์บัณฑิต หมายความว่าพัฒนาหลักสูตรใหม่ หลักสูตรปรับปรุง การทบทวนสาระรายวิชา การทบทวนสื่อ วิธีการสอนของเนื้อหาวิชาของหลักสูตร หรือการดำเนินการใดๆ เพื่อให้หลักสูตรการผลิตครูของมหาวิทยาลัยราชภัฏ สามารถผลิตครูตามเป้าหมาย

กระบวนการผลิตครู หมายความว่าถึงกระบวนการ ในการคัดเลือกผู้เรียน จัดการเรียนการสอน การพัฒนา อาจารย์ การฝึกประสบการณ์วิชาชีพ การประเมินผลการเรียนรู้ การสร้างประสบการณ์การเรียนรู้ หรือการดำเนินการใด ๆ เพื่อเป็นการบ่มเพาะ ปลูกฝัง ปรับเปลี่ยน พฤติกรรมผู้เรียน เพื่อให้การผลิตครู ของมหาวิทยาลัยราชภัฏ สามารถผลิตครูตามเป้าหมาย

อัตลักษณ์บัณฑิตครูมหาวิทยาลัยราชภัฏ หมายความว่าบัณฑิตครูของมหาวิทยาลัยราชภัฏที่มีความรู้ ความสามารถ

เชิงวิชาการ วิชาชีพ พร้อมด้วยคุณลักษณะที่พึงประสงค์ ตามพระราชบัญญัติการศึกษา 4 ประการ คือ 1) มีทัศนคติที่ดีและถูกต้อง 2) มีพื้นฐานชีวิตที่มั่นคง เข้มแข็ง 3) มีงานทำ มีอาชีพ และ 4) เป็นพลเมืองที่ดี มีระเบียบวินัย สมรรถนะบัณฑิตครูมหาวิทยาลัยราชภัฏ หมายความว่าถึง บัณฑิตครูของมหาวิทยาลัยราชภัฏที่มีความรู้ทักษะ และทัศนคติตามมาตรฐานวิชาการและวิชาชีพที่กำหนด

การจัดเก็บข้อมูล

นับจำนวนหลักสูตรที่มีการปรับปรุงพัฒนาในปี ที่พิจารณา โดยพิจารณาเฉพาะหลักสูตร ที่ผ่านความเห็นชอบ จากสภาวิชาการ ส่วนหลักสูตรที่มีการทบทวนสาระรายวิชา การทบทวนสื่อ วิธีการสอนของเนื้อหาวิชาของหลักสูตร หรือการดำเนินการอื่น ให้มีข้อมูลเชิงประจักษ์และส่งผลต่อ การพัฒนาบัณฑิตครูอย่างเป็นรูปธรรม

นับจำนวนกระบวนการผลิตครูที่มีการปรับปรุง พัฒนา และดำเนินการอย่างเป็นรูปธรรม ส่งผลให้เกิดการพัฒนา บัณฑิตครูอย่างแท้จริง

ตัวชี้วัดที่ 2.2

หน่วยนับ

มี Platform เพื่อสร้างเครือข่ายแลกเปลี่ยนเรียนรู้ระหว่างบัณฑิตครู
มหาวิทยาลัยราชภัฏ ที่เข้าสู่วิชาชีพ

ระบบ

คำอธิบาย

เพื่อให้เกิดเครือข่ายการแลกเปลี่ยนเรียนรู้เชิงวิชาการ วิชาชีพระหว่างบัณฑิตครูที่สำเร็จการศึกษาจากมหาวิทยาลัย ราชภัฏและเป็นครูประจำการ อันจะนำไปสู่การยกระดับ สมรรถนะ ทักษะในวิชาชีพที่เหมาะสมกับสภาพการณ์ ที่เปลี่ยนแปลง (Re skill and Up Skill)

มี Platform เพื่อสร้างเครือข่ายแลกเปลี่ยนเรียนรู้ ระหว่างบัณฑิตครูมหาวิทยาลัยราชภัฏ หมายความว่า การสร้าง ระบบ รูปแบบ วิธีการ สื่อ ช่องทาง เพื่อให้เกิดเครือข่าย ระหว่างครูประจำการที่เป็นบัณฑิตของมหาวิทยาลัยราชภัฏ และอาจารย์ ผู้เชี่ยวชาญ หรือผู้ทรงคุณวุฒิในช่องทางต่าง ๆ ทั้งระบบออนไลน์ (Online) และระบบออฟไลน์ (Offline)

เพื่อให้เกิดชุมชนการเรียนรู้ทางวิชาชีพ หรือ Professional Learning Community (PLC)

การจัดเก็บข้อมูล

นับจำนวนระบบ รูปแบบ วิธีการ สื่อ ช่องทาง ที่ทำให้เกิดเครือข่ายระหว่างครูประจำการที่เป็นบัณฑิตของ มหาวิทยาลัยราชภัฏ โดยมีกิจกรรมและการดำเนินการของ เครือข่าย มีสมาชิกในเครือข่ายอย่างชัดเจนและมี การนำ ผลการเข้าร่วมเครือข่ายไปสู่การพัฒนาวิชาชีพครูอย่างเป็น รูปธรรม

ตัวชี้วัดที่ 2.3

หน่วยนับ

ร้อยละครูของครูที่มีประสบการณ์สอนในโรงเรียนต่อปีการศึกษา

ร้อยละ

คำอธิบาย

เพื่อให้ครูของครู (อาจารย์ที่สอนในหลักสูตรครุศาสตร์ บัณฑิต หลักสูตรศึกษาศาสตรบัณฑิต) มีประสบการณ์ การจัดการเรียนการสอนในโรงเรียน สามารถนำประสบการณ์ ของการจัดการเรียนการสอนในโรงเรียนมาบูรณาการ กับองค์ความรู้และหลักวิชาการเพื่อถ่ายทอดสู่ นักศึกษา เพื่อให้พร้อมสำหรับการเป็นครูประจำการในโรงเรียนอย่าง แท้จริง

ครูของครูที่มีประสบการณ์สอนในโรงเรียน ต่อปีการศึกษา หมายความว่า อาจารย์ที่สอนหลักสูตรครุศาสตร์ บัณฑิต หลักสูตรศึกษาศาสตรบัณฑิต ของมหาวิทยาลัย ราชภัฏ ที่เคยเป็นครู อาจารย์ในโรงเรียนระดับต่างๆ หรือ ผ่านกระบวนการสร้างประสบการณ์การสอน ในโรงเรียน

ในรูปแบบใดๆ เทียบกับจำนวนอาจารย์ในหลักสูตรครุศาสตร์ บัณฑิต หลักสูตรศึกษาศาสตรบัณฑิต ทั้งหมด

การจัดเก็บข้อมูล

นับจำนวนอาจารย์ที่สอนหลักสูตรครุศาสตร์บัณฑิต หลักสูตรศึกษาศาสตรบัณฑิตของมหาวิทยาลัยราชภัฏ ที่เคยเป็นครู อาจารย์ในโรงเรียนระดับต่าง ๆ หรือผ่าน กระบวนการสร้างประสบการณ์การสอนในโรงเรียน ในรูปแบบใดๆ ที่มีกรดำเนินการอย่างเป็นทางการใน ปี การศึกษาที่พิจารณา เทียบกับจำนวนอาจารย์ที่สอน ในหลักสูตรครุศาสตร์บัณฑิต หลักสูตรศึกษาศาสตรบัณฑิต ทั้งหมดในปีการศึกษานั้น

$$\text{ร้อยละครูของครู} = \frac{\text{จำนวนอาจารย์ที่สอนหลักสูตรครุศาสตร์ / ศึกษาศาสตร์ ที่มีประสบการณ์การสอนในโรงเรียน}}{\text{จำนวนอาจารย์ที่สอนหลักสูตรครุศาสตร์ / ศึกษาศาสตร์ ทั้งหมดในปีการศึกษานั้น}} \times 100$$

ตัวชี้วัดที่ 2.4

หน่วยนับ

ร้อยละของบัณฑิตครูที่จบจากมหาวิทยาลัยราชภัฏ ที่สอบบรรจุผ่านเกณฑ์ของหน่วยงานต่าง ๆ ทั้งภาครัฐและเอกชน ภายในเวลา 1 ปี ร้อยละ

คำอธิบาย

เพื่อให้บัณฑิตครูที่จบจากมหาวิทยาลัยราชภัฏ มีความรู้ความสามารถ ทำงานตรงตามวิชาชีพและเป็นที่ต้องการของหน่วยงานและเป็นกำลังสำคัญในการพัฒนานักเรียนและการศึกษาของประเทศ

บัณฑิตครูที่จบจากมหาวิทยาลัยราชภัฏ ที่สอบบรรจุผ่านเกณฑ์ของหน่วยงานต่าง ๆ ทั้งภาครัฐและเอกชน ภายในเวลา 1 ปี หมายความว่า บัณฑิตครูมหาวิทยาลัยราชภัฏ ที่ผ่านการสอบบรรจุ สอบคัดเลือกเป็นครูในโรงเรียน สถานศึกษาภายหลังสำเร็จการศึกษาแล้ว 1 ปี เทียบกับ บัณฑิตหลักสูตรครุศาสตรบัณฑิต หลักสูตรศึกษาศาสตรบัณฑิต ที่สำเร็จการศึกษาในปีนั้น ๆ

การจัดเก็บข้อมูล

นับจำนวนบัณฑิตที่สอบผ่านการบรรจุเข้าทำหน้าที่ครูในโรงเรียนต่าง ๆ รวมถึงผู้ที่ได้ขึ้นบัญชี รอการบรรจุด้วย เทียบกับจำนวนบัณฑิตที่สำเร็จการศึกษาในปีการศึกษานั้น ๆ

$$\text{ร้อยละบัณฑิต} = \frac{\text{จำนวนบัณฑิตที่สอบบรรจุผ่านเกณฑ์การคัดเลือกเป็นครู ภายในเวลา 1 ปี}}{\text{จำนวนบัณฑิตทั้งหมดที่สำเร็จการศึกษาในปีการศึกษานั้น}} \times 100$$

ตัวชี้วัดที่ 2.5

หน่วยนับ

ผลคะแนน O-NET หรือผลสัมฤทธิ์ทางการเรียนที่เพิ่มขึ้นจากการพัฒนาสมรรถนะครูประจำการของมหาวิทยาลัยราชภัฏ คะแนน

คำอธิบาย

เพื่อให้บัณฑิตครูที่สำเร็จการศึกษาจากมหาวิทยาลัยราชภัฏ ได้รับการพัฒนาสมรรถนะ และนำไปสู่การปฏิบัติเพื่อพัฒนานักเรียนของตน นำไปสู่การพัฒนาผลสัมฤทธิ์การเรียนรู้ของผู้เรียน

ผลคะแนน O-NET หรือผลสัมฤทธิ์ทางการเรียนที่เพิ่มขึ้นหมายความว่า ผลการทดสอบมาตรฐาน หรือผลสัมฤทธิ์ทางการเรียนของผู้เรียน ภายใต้การดูแลของครูประจำการซึ่งเป็นบัณฑิตของมหาวิทยาลัยราชภัฏ ที่มีแนวโน้มการเปลี่ยนแปลงที่ดีขึ้นซึ่งเป็นผลจากการพัฒนาสมรรถนะครูประจำการของมหาวิทยาลัยราชภัฏ

การจัดเก็บข้อมูล

ข้อมูลคะแนน O-NET หรือผลสัมฤทธิ์ทางการเรียนของผู้เรียน ของครูที่เข้าร่วมโครงการกิจกรรมพัฒนาสมรรถนะครูประจำการ โดยเปรียบเทียบผลคะแนนผู้เรียนก่อนและหลังการดำเนินการเฉพาะคะแนนที่ตรงกับหัวข้อหรือประเด็นการพัฒนานั้น ๆ

ตัวชี้วัดที่ 2.6
หน่วยนับ

สัดส่วนบัณฑิตครูที่ได้รับการบรรจุเข้าทำงานในภูมิภาค
ร้อยละ

คำอธิบาย

เพื่อให้บัณฑิตครูที่สำเร็จการศึกษาจากมหาวิทยาลัยราชภัฏ ได้รับการบรรจุเข้าทำงานในภูมิภาคของตน มีส่วนในการนำความรู้ ความสามารถไปใช้ในการพัฒนาท้องถิ่นของตน

สัดส่วนบัณฑิตครูที่ได้รับการบรรจุเข้าทำงานในภูมิภาคหมายถึงความถึงบัณฑิตครูของมหาวิทยาลัยราชภัฏ ที่บรรจุเข้าทำงานในภูมิลำเนาของตนเอง โดยภูมิลำเนาหมายรวมถึง จังหวัด กลุ่มจังหวัดที่อยู่ในภูมิภาคเดียวกัน เทียบกับบัณฑิตที่สำเร็จการศึกษาทั้งหมดในปีการศึกษานั้น ๆ

การจัดเก็บข้อมูล

จำนวนบัณฑิตที่บรรจุในภูมิลำเนาของตนเอง โดยพิจารณาจากสำเนาทะเบียนบ้านของบัณฑิต เทียบกับจำนวนบัณฑิตทั้งหมดที่สำเร็จการศึกษาในปีนั้น ๆ

$$\text{ร้อยละบัณฑิต} = \frac{\text{จำนวนบัณฑิตที่ผ่านเกณฑ์การคัดเลือกเป็นครู ในภูมิภาค}}{\text{จำนวนบัณฑิตทั้งหมดที่สำเร็จการศึกษาในปีการศึกษานั้น}} \times 100$$

ตัวชี้วัดที่ 2.7

หน่วยนับ

ผลงานการวิจัยสาขาวิชาชีพครู ที่ได้รับการตีพิมพ์เผยแพร่ทั้งในระดับชาติและนานาชาติ หรือนำไปใช้ให้เกิดประโยชน์ต่อการผลิตและพัฒนาครูเพิ่มขึ้น
ผลงาน

คำอธิบาย

เพื่อให้เกิดการพัฒนาทางวิชาการด้านการผลิตและพัฒนาครู อย่างกว้างขวางและเป็นที่ยอมรับ ซึ่งเป็นผลจากการวิจัยและการใช้ประโยชน์จากการวิจัยในสาขาวิชาชีพครู

ผลงานการวิจัยสาขาวิชาชีพครู หมายความว่า ผลงานวิจัยที่เกี่ยวข้องกับการผลิตครู การพัฒนาครู ซึ่งได้รับการตีพิมพ์ เผยแพร่ในวารสารเฉพาะวิชาชีพครู หรือวารสารที่เกี่ยวข้องสัมพันธ์กับวิชาชีพครู ซึ่งเป็นที่ยอมรับในระดับชาติหรือนานาชาติ หรือการนำผลงานการวิจัยไปใช้ประโยชน์ในการผลิตหรือพัฒนาครูอย่างเป็นรูปธรรม มีผลสัมฤทธิ์เชิงประจักษ์

การจัดเก็บข้อมูล

นับจำนวนผลงานการวิจัยสาขาวิชาชีพครูที่ได้รับการตีพิมพ์เผยแพร่ทั้งในระดับชาติและนานาชาติหรือนำไปใช้ให้เกิดประโยชน์ต่อการผลิตและพัฒนาครูอย่างเป็นรูปธรรม

3

ยุทธศาสตร์ที่

การยกระดับ
คุณภาพการศึกษา

ยุทธศาสตร์ที่ 3

การยกระดับคุณภาพการศึกษา

เป้าหมาย

1

มหาวิทยาลัยราชภัฏ มีความเป็นเลิศในการสร้างความมั่นคงให้กับประเทศ ด้วยการบูรณาการองค์ความรู้สู่นวัตกรรม เพื่อการพัฒนาเชิงพื้นที่

2

ยกระดับคุณภาพบัณฑิตให้เป็นที่ต้องการของผู้ใช้บัณฑิต ด้วยอัตลักษณ์ ด้านสมรรถนะและคุณลักษณะ 4 พร้อมรองรับบริบทที่เปลี่ยนแปลง

3

อาจารย์และบุคลากรทางการศึกษาทุกสาขาวิชา เป็นมืออาชีพ มีสมรรถนะเป็นที่ยอมรับในระดับชาติและนานาชาติ

กลยุทธ์

1. ปรับปรุงหลักสูตรเดิมให้ทันสมัยและพัฒนาหลักสูตรใหม่ในรูปแบบสหวิทยาการที่ตอบสนองการพัฒนาท้องถิ่นและสอดคล้องกับแนวทางการพัฒนาประเทศ
2. พัฒนาศักยภาพผู้สอนให้เป็นมืออาชีพ
3. พัฒนาห้องปฏิบัติการ อุปกรณ์การเรียนรู้เพื่อสนับสนุนการผลิตบัณฑิต
4. ปรับกระบวนการจัดการเรียนรู้ให้บูรณาการกับการทำงานและเสริมสร้างทักษะและจิตสำนึก ในการพัฒนาท้องถิ่น
5. ผลิตบัณฑิตได้ตามความต้องการของผู้ใช้บัณฑิต ทั้งด้านสมรรถนะวิชาชีพ ทักษะบัณฑิตศตวรรษที่ 21 และคุณลักษณะ 4 ประการ คือ (1) มีทัศนคติที่ดีและถูกต้อง (2) มีพื้นฐานชีวิตที่มั่นคงเข้มแข็ง (3) มีอาชีพ มีงานทำ และ (4) มีความเป็นพลเมืองดี มีระเบียบวินัย
6. จัดทำแผนพัฒนาเพื่อยกระดับคุณภาพการศึกษาในลักษณะการ Reprofile อย่างเป็นรูปธรรม โดยกำหนดเป้าหมายเชิงปริมาณและคุณภาพ รวมถึงระยะเวลาและขั้นตอนการดำเนินการ (Timeline) ในการปฏิบัติอย่างชัดเจน

ตัวชี้วัด

- 3.1 จำนวนหลักสูตรที่ถูกปรับปรุงให้ทันสมัยและหลักสูตรใหม่ในรูปแบบสหวิทยาการ ที่ตอบสนองต่อการพัฒนาท้องถิ่นและสอดคล้องกับการพัฒนาประเทศ
- 3.2 ผลงานของนักศึกษา อาจารย์ ที่ได้รับการตีพิมพ์เผยแพร่หรือได้รับรางวัล ในระดับชาติและนานาชาติ
- 3.3 ร้อยละของนักศึกษาที่ได้รับประกาศนียบัตรวิชาชีพที่เกี่ยวข้องกับสาขา ที่สำเร็จการศึกษา
- 3.4 ระดับความสามารถด้านการใช้ภาษาอังกฤษของผู้สำเร็จการศึกษาระดับปริญญาตรี ตามมาตรฐาน CEFR หรือมาตรฐานอื่นๆ ที่เทียบเท่า
- 3.5 อัตราการได้งานทำ ทำงานตรงสาขา ประกอบอาชีพอิสระทั้งตามภูมิลำเนา และนอกภูมิลำเนา ของบัณฑิตมหาวิทยาลัยราชภัฏ ภายในระยะเวลา 1 ปี
- 3.6 ผลการประเมินสมรรถนะของบัณฑิตโดยสถานประกอบการผู้ใช้บัณฑิต
- 3.7 อัตราการศึกษาต่อในพื้นที่ของประชากรวัยอุดมศึกษาเพิ่มขึ้น

โครงการหลัก

1. โครงการบูรณาการองค์ความรู้สู่นวัตกรรมราชภัฏ เพื่อการพัฒนาเชิงพื้นที่
2. โครงการพัฒนาความร่วมมือกับเครือข่าย สถานประกอบการและองค์กรวิชาชีพ เพื่อจัดการเรียนรู้
3. โครงการบ่มเพาะให้บัณฑิต มีทักษะ เป็นผู้ประกอบการรุ่นใหม่ ภายใต้บริบท ของการพัฒนาท้องถิ่นอย่างยั่งยืน



คำสำคัญ (Key Word)	
ยกระดับคุณภาพการศึกษา	การยกระดับคุณภาพวิชาการ วิชาชีพของบัณฑิตมหาวิทยาลัยราชภัฏให้มีอัตลักษณ์และสมรรถนะบัณฑิตมหาวิทยาลัยราชภัฏ
ทักษะบัณฑิตศตวรรษที่ 21	<p>มีทักษะทางวิชาการและวิชาชีพที่สอดคล้องกับทักษะในศตวรรษที่ 21 ตามเกณฑ์ประกันคุณภาพการศึกษา ประกอบด้วย 4 กลุ่มหลัก ได้แก่</p> <ol style="list-style-type: none"> 1. กลุ่มวิชาหลัก (Core Subjects) ประกอบด้วย (1) ภาษาแม่และภาษาสำคัญของโลก (2) ศิลปะ (3) คณิตศาสตร์ (4) การปกครองและหน้าที่พลเมือง (5) เศรษฐศาสตร์ (6) วิทยาศาสตร์ (7) ภูมิศาสตร์ และ (8) ประวัติศาสตร์ 2. กลุ่มทักษะชีวิตและอาชีพ (Life and Career Skills) ประกอบด้วย (1) ความยืดหยุ่นและการปรับตัว (2) การริเริ่มสร้างสรรค์และเป็นตัวของตัวเอง (3) ทักษะสังคมและสังคมข้ามวัฒนธรรม (4) การเป็นผู้สร้างหรือผู้ผลิต และความรับผิดชอบเชื่อถือได้ และ (5) ภาวะผู้นำและความรับผิดชอบ 3. กลุ่มทักษะการเรียนรู้และนวัตกรรม (Learning and Innovation Skills) ประกอบด้วย (1) ความริเริ่มสร้างสรรค์และนวัตกรรม (2) การคิดอย่างมีวิจารณญาณและการแก้ปัญหา และ (3) การสื่อสารและการร่วมมือ 4. กลุ่มทักษะสารสนเทศ สื่อ และเทคโนโลยี (Information, Media, and Technology Skills) ประกอบด้วย (1) ความรู้ด้านสารสนเทศ (2) ความรู้เกี่ยวกับสื่อ และ (3) ความรู้ด้านเทคโนโลยี

แนวทางการดำเนินการเพื่อกำหนดให้เข้าเป้าในการยกระดับคุณภาพการศึกษา

Reprofile

คุณภาพบัณฑิตที่จบไปทำงาน คือ แรงสะท้อนในการสร้าง Profile มหาวิทยาลัยราชภัฏ

- ทบทวนภาควิชาที่เปิดสอน การจะผลิตบัณฑิตสาขาใด จำนวนเท่าไร ให้พิจารณาร่วมกับคณะกรรมการศึกษาธิการจังหวัด
- ปรับปรุงหลักสูตรรายคณะ
- วางแผนพัฒนาคุณภาพอาจารย์ผู้สอน
- วางแผนพัฒนาสมรรถนะนักศึกษาให้ตรงกับความต้องการของตลาดแรงงาน ท้องถิ่น / ประเทศ

ยุทธศาสตร์ Reprofile
กลุ่มมหาวิทยาลัยราชภัฏ



ยุทธศาสตร์ Reprofile
มหาวิทยาลัยราชภัฏแต่ละแห่ง

Repositioning = มหาวิทยาลัยเพื่อท้องถิ่น (ภายใต้ “ยุทธศาสตร์ใหม่”)

คำอธิบายตัวชี้วัด

ยุทธศาสตร์ที่ 3 การยกระดับคุณภาพการศึกษา

ตัวชี้วัดที่ 3.1

หน่วยนับ

จำนวนหลักสูตรที่ถูกปรับปรุงให้ทันสมัยและหลักสูตรใหม่ในรูปแบบสหวิทยาการ ที่ตอบสนองต่อการพัฒนาท้องถิ่นและสอดคล้องกับการพัฒนาประเทศ
หลักสูตร

คำอธิบาย

เพื่อให้บัณฑิตมหาวิทยาลัยราชภัฏสอดคล้องกับความต้องการของท้องถิ่น สังคมและการพัฒนาประเทศ เป็นหลักสูตรที่มีความทันสมัยเตรียมคนไทยพร้อมรับการเปลี่ยนแปลง

การปรับปรุงหลักสูตรหมายความถึงหลักสูตรของมหาวิทยาลัยราชภัฏที่มีการปรับปรุงหรือ พัฒนาขึ้นใหม่ โดยเป็นหลักสูตรที่สอดคล้องกับความต้องการของท้องถิ่น สอดคล้องกับการพัฒนาประเทศ

หลักสูตรสหวิทยาการ หมายความว่า หลักสูตรที่มีลักษณะ พหุวิทยาการหรือสหวิทยาการ คือ การใช้ความรู้ จากองค์ความรู้หลายสาขาวิชา หลายศาสตร์ หรือหลาย อนุศาสตร์ หรือจากการปฏิบัติ มาผสมผสานใช้ในการเรียน การสอน การวิเคราะห์ วิจัย และสังเคราะห์ขึ้นเป็นองค์ความรู้ ใหม่ และพัฒนา เป็นศาสตร์ใหม่ขึ้น เพราะฉะนั้น หลักสูตร

พหุวิทยาการ คือ วิธีการที่นำเอาความรู้หลายศาสตร์ หรือ หลายอนุศาสตร์เข้ามาใช้ในการเรียนการสอนเพื่อประโยชน์ ในการวิเคราะห์และวิจัยจนกระทั่งผู้เรียนสามารถพัฒนา ความรู้ องค์ความรู้เป็นศาสตร์ใหม่ขึ้นหรือเกิดอนุศาสตร์ ใหม่ขึ้น หรือเป็นการนำวิทยาศาสตร์ประยุกต์ ไปใช้พัฒนา ความรู้และทักษะเชิงปฏิบัติการเฉพาะ เพื่อประโยชน์ใน การดำเนินงานในด้านอุตสาหกรรม เกษตรกรรม พาณิชยกรรม การศึกษา เคหะการ และการดูแลสุขภาพ เพื่อสร้าง ความชำนาญเฉพาะทาง

การจัดเก็บข้อมูล

นับจำนวนหลักสูตรที่มีการปรับปรุง พัฒนาในปี ประเมิน โดยพิจารณาเฉพาะหลักสูตร ที่ผ่านความเห็นชอบ จากสภาวิชาการ

ตัวชี้วัดที่ 3.2

หน่วยนับ

ผลงานของนักศึกษา อาจารย์ ที่ได้รับการตีพิมพ์เผยแพร่หรือได้รับรางวัล ระดับชาติ และนานาชาติ
ผลงาน

คำอธิบาย

เพื่อให้นักศึกษา อาจารย์ของมหาวิทยาลัยราชภัฏ มีคุณภาพ มีศักยภาพ สามารถสร้างสรรค์ผลงาน จนเป็นที่ ยอมรับของสังคมไทยและสังคมโลก

ผลงาน ของนักศึกษา อาจารย์ หมายความว่า ผลงาน ของนักศึกษา อาจารย์มหาวิทยาลัยราชภัฏ ซึ่งเกิดจากความรู้ ความสามารถที่ได้รับการบ่มเพาะจากการศึกษาหรือการทำงานในมหาวิทยาลัยและได้นำเสนอสู่สาธารณะ ในรูปแบบ การตีพิมพ์ เผยแพร่ ประกวด แข่งขัน หรือได้รับการยกย่อง ได้รับรางวัล ในระดับชาติหรือนานาชาติ อาทิเช่นงานวิจัย งานสร้างสรรค์ การประดิษฐ์ การคิดค้น งานประพันธ์ หรือ งานในลักษณะอื่น ๆ

รางวัลระดับชาติ หมายความว่า รางวัลจากกิจกรรม

งานหรือโครงการที่มีผู้เข้าร่วมจากหลายองค์กร หลายหน่วยงาน ทั่วประเทศหรือภูมิภาคของประเทศ หรือมีการกำหนดเป็นลายลักษณ์ อักษรว่าเป็นรางวัลระดับชาติ

รางวัลระดับนานาชาติ หมายความว่า รางวัลจาก กิจกรรม งานหรือโครงการที่มีผู้ร่วมงานจากหลายประเทศ หลายภูมิภาคในโลก อาจจัดขึ้นในประเทศไทยหรือจัดใน ต่างประเทศก็ได้ หรือมีการกำหนด เป็นลายลักษณ์อักษรว่า เป็นรางวัลระดับนานาชาติ

การจัดเก็บข้อมูล

นับจำนวนผลงานของนักศึกษา อาจารย์ ของ มหาวิทยาลัยราชภัฏในปีประเมินที่ได้รับ การตีพิมพ์เผยแพร่ หรือได้รับรางวัลระดับชาติหรือนานาชาติ

ตัวชี้วัดที่ 3.3

หน่วยนับ

ร้อยละของนักศึกษาที่ได้รับประกาศนียบัตรวิชาชีพที่เกี่ยวข้อง
กับสาขาที่สำเร็จการศึกษา
ร้อยละ

คำอธิบาย

เพื่อให้นักศึกษา มหาวิทยาลัยราชภัฏ มีสมรรถนะ มีคุณภาพ มีศักยภาพในสาขาวิชาที่ศึกษา จนเป็นที่ยอมรับของสถานประกอบการ หรือแวดวงวิชาชีพ

ประกาศนียบัตรวิชาชีพ หมายความว่า ประกาศนียบัตร วุฒิบัตร เกียรติบัตร หรือเอกสาร หลักฐาน และสิ่งบ่งชี้ได้ ๆ ที่แสดงถึงมาตรฐานความรู้ ความสามารถ สมรรถนะ ศักยภาพของบุคคลว่าเป็นผู้ที่สำเร็จการศึกษา ฝึกอบรม การทดสอบ การประเมิน หรืออื่นๆ ในลักษณะเดียวกันทาง วิชาการหรือวิชาชีพ ซึ่งออกหรือรับรองโดยองค์กร หน่วยงาน บุคคลที่เป็นที่ยอมรับในสาขาวิชานั้นๆ

การจัดเก็บข้อมูล

นับจำนวนนักศึกษาที่ได้รับประกาศนียบัตรวิชาชีพ ที่เกี่ยวข้องกับสาขาที่สำเร็จการศึกษาของนักศึกษานั้นๆ เทียบกับจำนวนนักศึกษาทั้งหมด ในช่วงเวลาที่มีการประเมิน

$$\text{ร้อยละ} = \frac{\text{จำนวนนักศึกษาที่ได้รับประกาศนียบัตรวิชาชีพ (คน)}}{\text{จำนวนนักศึกษาทั้งหมดที่ในปีการศึกษานั้น (คน)}} \times 100$$

ตัวชี้วัดที่ 3.4

หน่วยนับ

ระดับความสามารถด้านการใช้ภาษาอังกฤษของผู้สำเร็จการศึกษาระดับ
ปริญญาตรี ตามมาตรฐาน CEFR หรือมาตรฐานสากลอื่น ๆ ที่เทียบเท่า
ร้อยละ

คำอธิบาย

เพื่อให้ผู้สำเร็จการศึกษาของมหาวิทยาลัยราชภัฏ มีทักษะและความสามารถในการใช้ภาษาอังกฤษ ในชีวิตประจำวันและการทำงานได้เหมาะสมตามเกณฑ์มาตรฐานที่เป็นที่ยอมรับ

มาตรฐาน CEFR หมายความว่า มาตรฐานสากลที่ใช้ อธิบายระดับความเชี่ยวชาญทางภาษา (Common European Framework of Reference for Languages) ใช้สำหรับการเรียนการสอนและ การประเมินในการเรียน ภาษาอังกฤษ บอกถึงความสามารถในการใช้ภาษาอังกฤษ ทั้ง 4 ทักษะ คือ ทักษะการพูด การฟัง การอ่านและการเขียน

การจัดเก็บข้อมูล

นับจำนวนผู้สำเร็จการศึกษาระดับปริญญาตรีที่มี ระดับความสามารถตามเกณฑ์ CEFR หรือเกณฑ์มาตรฐาน สากลอื่นๆ ที่เทียบเท่าเทียบกับผู้สำเร็จการศึกษาทั้งหมด ในปีที่ประเมิน

$$\text{ร้อยละ} = \frac{\text{จำนวนผู้สำเร็จการศึกษาที่ผ่านเกณฑ์}}{\text{จำนวนผู้สำเร็จการศึกษาในปีที่ประเมินทั้งหมด}} \times 100$$

ตัวชี้วัดที่ 3.5

หน่วยนับ

อัตราการได้งานทำ ทำงานตรงสาขา ประกอบอาชีพอิสระทั้งตามภูมิลำเนา และ นอกภูมิลำเนา ของบัณฑิตมหาวิทยาลัยราชภัฏ ภายในระยะเวลา 1 ปี ร้อยละ

คำอธิบาย

เพื่อให้ผู้สำเร็จการศึกษาของมหาวิทยาลัยราชภัฏ มีอาชีพ มีรายได้สามารถดูแลตัวเองและครอบครัวได้

การได้งานทำ ทำงานตรงสาขา ประกอบอาชีพอิสระ หมายความว่า บัณฑิตปริญญาตรีที่สำเร็จการศึกษาในหลักสูตรภาคปกติ ภาคพิเศษ และภาคนอกระยะเวลาในสาขานั้น ๆ ที่ได้งานทำ ทำงานตรงสาขาหรือ มีกิจการของตนเอง ที่มีรายได้ประจำภายในระยะเวลา 1 ปี นับจากวันที่สำเร็จการศึกษาเมื่อเทียบกับบัณฑิตที่สำเร็จการศึกษาในปี การศึกษานั้น การมีงานทำนับการทำงานสุจริตทุกประเภทที่สามารถสร้างรายได้ประจำเพื่อเลี้ยงชีพตนเองได้ การคำนวณร้อยละของผู้มีงานทำของผู้สำเร็จการศึกษา ที่ลงทะเบียนเรียนในภาคพิเศษหรือภาคนอกเวลาให้คำนวณเฉพาะผู้ที่เปลี่ยนงานใหม่หลังสำเร็จการศึกษาเท่านั้น

การจัดเก็บข้อมูล

คำนวณค่าร้อยละของบัณฑิตปริญญาตรีที่ได้งานทำ หรือประกอบอาชีพอิสระภายใน 1 ปี ตามสูตรการคำนวณ ค่าร้อยละนี้ไม่นำบัณฑิตที่ศึกษาต่อ เกณฑ์ทหาร อุปสมบท และบัณฑิตที่มีงานทำแล้ว แต่ไม่ได้เปลี่ยนงานมาพิจารณา

$$\text{ร้อยละ} = \frac{\text{จำนวนบัณฑิตปริญญาตรีที่ได้งานทำหรือประกอบอาชีพอิสระ (คน)}}{\text{จำนวนบัณฑิตที่ตอบแบบสำรวจ (คน)}} \times 100$$

ตัวชี้วัดที่ 3.6

หน่วยนับ

ผลการประเมินสมรรถนะของบัณฑิตโดยสถานประกอบการผู้ใช้บัณฑิต ระดับ

คำอธิบาย

เพื่อให้บัณฑิตมีสมรรถนะเป็นที่ต้องการของสถานประกอบการ

สมรรถนะ หมายความว่า ความสามารถของบัณฑิต ปริญญาตรีที่สำเร็จการศึกษาในหลักสูตรภาคปกติ ภาคพิเศษ และ ภาคนอกระยะเวลาในสาขานั้น ๆ ตามที่มหาวิทยาลัยกำหนด

การประเมินสมรรถนะ หมายความว่า การดำเนินการเพื่อชี้บ่งความรู้ ความสามารถของบัณฑิต ที่สำเร็จการศึกษา จากมหาวิทยาลัยราชภัฏ จากการทดสอบ การประเมิน การสอบถาม หรือการดำเนินการ ในลักษณะใดๆ ซึ่งเป็น

ความคิดเห็นของสถานประกอบการซึ่งเป็นผู้ใช้บัณฑิตนั้นๆ โดยการประเมินพิจารณาตามเกณฑ์ 5 ระดับแก่ ดีมาก ดีปานกลาง น้อย น้อยมาก

การจัดเก็บข้อมูล

คำนวณค่าเฉลี่ยของระดับผลการประเมินสมรรถนะของบัณฑิตโดยสถานประกอบการผู้ใช้บัณฑิต จากจำนวนสถานประกอบการที่ตอบแบบสำรวจ

ตัวชี้วัดที่ 3.7
หน่วยนับ

อัตราการศึกษาต่อในพื้นที่ของประชากรวัยอุดมศึกษาเพิ่มขึ้น
ร้อยละ

คำอธิบาย

เพื่อให้ประชากรวัยอุดมศึกษา ศึกษาต่อในมหาวิทยาลัยราชภัฏ หรือมหาวิทยาลัยอื่น ๆ ในพื้นที่บริการของมหาวิทยาลัยราชภัฏ ลดการย้ายถิ่นไปศึกษาต่อในพื้นที่แสดงถึง การยอมรับในมาตรฐาน และคุณภาพการศึกษาของมหาวิทยาลัยในพื้นที่

อัตราการศึกษาต่อในพื้นที่ของประชากรวัยอุดมศึกษาเพิ่มขึ้น หมายความว่า ร้อยละของนักเรียนที่เข้าศึกษาในสถาบันอุดมศึกษาในพื้นที่บริการของมหาวิทยาลัยราชภัฏ (จำนวนนักศึกษาชั้นปีที่ 1 ในปีการศึกษาที่ประเมิน) เทียบกับประชากรที่สำเร็จการศึกษาระดับมัธยมศึกษาตอนปลายหรือเทียบเท่าทั้งหมดในพื้นที่บริการของมหาวิทยาลัยราชภัฏ

การจัดเก็บข้อมูล

นับจำนวนประชากรวัยอุดมศึกษาที่ศึกษาต่อในมหาวิทยาลัยราชภัฏ และสถาบันอุดมศึกษาทั้งรัฐและเอกชนในพื้นที่บริการของมหาวิทยาลัยราชภัฏ เทียบกับจำนวนนักเรียนที่สำเร็จการศึกษาในระดับมัธยมศึกษาตอนปลายหรือเทียบเท่าในพื้นที่บริการของมหาวิทยาลัยราชภัฏ คำนวณเป็นร้อยละของปีประเมินเทียบกับปีก่อนหน้า

$$\text{ร้อยละ} = \frac{\text{ร้อยละการศึกษาต่อในพื้นที่ปีประเมิน} - \text{ร้อยละการศึกษาในพื้นที่ปีก่อนหน้า}}{\text{ร้อยละการศึกษาต่อในพื้นที่ปีก่อนหน้า}} \times 100$$



4

ยุทธศาสตร์ที่

การพัฒนาระบบ
บริหารจัดการ

ยุคศาสตร์ที่ 4

การพัฒนาาระบบบริหารจัดการ

เป้าหมาย



มหาวิทยาลัยราชภัฏ ได้รับการยอมรับระดับชาติ และนานาชาติด้านการเป็นสถาบันการศึกษาเพื่อท้องถิ่น ที่สร้างความมั่นคงให้กับประเทศ



มหาวิทยาลัยราชภัฏ มีระบบบริหารที่มีประสิทธิภาพ และคล่องตัว มุ่งเน้นการสร้างธรรมาภิบาล ความพร้อมและความสามารถปรับตัว อย่างมีประสิทธิภาพและประสิทธิผล กับสถานะมหาวิทยาลัยในกำกับของรัฐ

กลยุทธ์

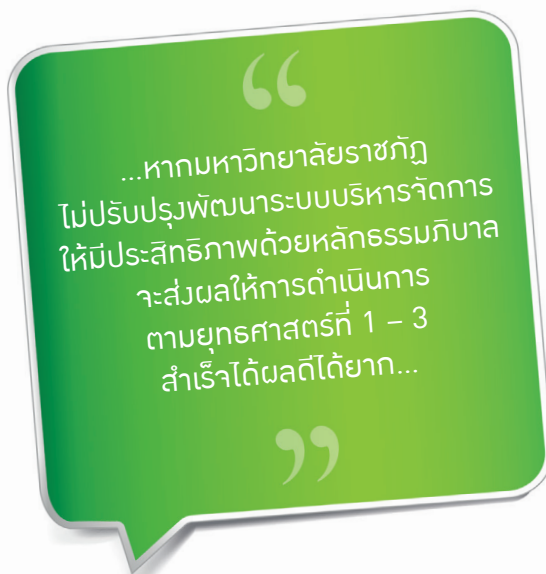
- ส่งเสริมบุคลากรที่เป็นคนดีและคนเก่งให้พัฒนาและแสดงออกถึงความรู้ความสามารถ และศักยภาพในการพัฒนามหาวิทยาลัยและท้องถิ่นอย่างเต็มที่
- เพิ่มบทบาทการเป็นมหาวิทยาลัยเพื่อท้องถิ่นโดยให้ความสำคัญกับการบูรณาการการเรียนการสอนกับการพัฒนาท้องถิ่น และการสร้างผลประโยชน์จากทรัพย์สินทางปัญญา
- สร้างเครือข่ายความร่วมมือกับองค์กรภายในและต่างประเทศเพื่อเสริมสร้างประสิทธิผลตามวิสัยทัศน์และพันธกิจของมหาวิทยาลัยราชภัฏ
- ปรับปรุงพัฒนาระบบบริหารจัดการโดยเฉพาะฐานข้อมูลงบประมาณ และบุคลากรให้ทันสมัย รวดเร็ว มีประสิทธิภาพ โปร่งใส และมีธรรมาภิบาล

ตัวชี้วัด

- 4.1 จำนวนอาจารย์และนักศึกษา ศิษย์เก่า ที่ได้รับรางวัลในระดับชาติ นานาชาติ
- 4.2 อัตราส่วนจำนวนผลงานวิจัยและองค์ความรู้ต่างๆ ที่เป็นทรัพย์สินทางปัญญาต่อจำนวนผลงานดังกล่าวที่ถูกนำไปใช้ประโยชน์อย่างเป็นรูปธรรม
- 4.3 ผลการสำรวจการรับรู้ข่าวสาร (นโยบาย แผนพัฒนาต่างๆ ที่สำคัญระดับชาติ ระดับจังหวัด ระดับองค์กร) ของบุคลากรภายในมหาวิทยาลัยราชภัฏ
- 4.4 จำนวนฐานข้อมูลเพื่อการบริหารจัดการและการตัดสินใจตามพันธกิจหลักของมหาวิทยาลัยราชภัฏ เพื่อการพัฒนาท้องถิ่น
- 4.5 ระดับผลการประเมินคุณธรรมและความโปร่งใสการบริหารงานภาครัฐ
- 4.6 จำนวนเครือข่ายความร่วมมือกับองค์กรภายในและต่างประเทศ
- 4.7 ระบบบริหารจัดการที่มีประสิทธิภาพและประสิทธิผล
- 4.8 ฐานข้อมูลศิษย์เก่าและกิจกรรมสัมพันธ์เพื่อขยายเครือข่ายและปรับปรุงฐานข้อมูลศิษย์เก่า
- 4.9 ผลสำรวจความคิดเห็น ความพึงพอใจของประชาชน และผู้รับบริการที่มีต่อมหาวิทยาลัยราชภัฏ

โครงการหลัก

1. โครงการส่งเสริมและสนับสนุนบุคลากรสู่ความเป็นเลิศ
2. โครงการ “ราชภัฏโพล์ต”
3. โครงการพัฒนาระบบบริหารจัดการมหาวิทยาลัยสู่ความเป็นเลิศ
4. โครงการเครือข่ายสัมพันธ์เพื่อการพัฒนาท้องถิ่น
5. โครงการพัฒนาสิ่งอำนวยความสะดวก สภาพแวดล้อมและการจัดการเรียนการสอนที่ทันสมัย



ข้อคิดจาก พล.อ.ดาวพงษ์ รัตนสุวรรณ
องคมนตรี

คำสำคัญ (Key Word)	
การพัฒนาระบบบริหารจัดการ	มหาวิทยาลัยราชภัฏ มีระบบบริหารจัดการที่มีธรรมาภิบาล มีความคล่องตัว มีบุคลากรที่มีความเป็นมืออาชีพ เป็นที่ยอมรับระดับชาติและนานาชาติ ในการเป็นสถาบันเพื่อท้องถิ่นที่สร้างความมั่นคงให้กับประเทศ
ราชภัฏโพลล์	มหาวิทยาลัยราชภัฏเป็นแหล่งข้อมูลสารสนเทศที่ถูกต้อง เป็นธรรม เป็นที่พึ่งที่น่าเชื่อถือได้สำหรับท้องถิ่นในสถานการณ์และความเปลี่ยนแปลงต่างๆ



คำอธิบายตัวชี้วัด

ยุทธศาสตร์ที่ 4 การพัฒนาระบบบริหารจัดการ

ตัวชี้วัดที่ 4.1 หน่วยนับ

จำนวนอาจารย์ นักศึกษา ศิษย์เก่า ที่ได้รับรางวัลในระดับชาติ นานาชาติ คน

คำอธิบาย

เพื่อให้มหาวิทยาลัยราชภัฏเป็นที่ยอมรับในระดับชาติและนานาชาติ มีอาจารย์ นักศึกษา ศิษย์เก่า ที่มีความรู้ความสามารถ มีผลงานและสร้างประโยชน์ให้กับท้องถิ่นและประเทศชาติ

อาจารย์ นักศึกษา ศิษย์เก่า ที่ได้รับรางวัลหมายความว่าถึง นักศึกษา อาจารย์ ศิษย์เก่าของมหาวิทยาลัยราชภัฏที่ได้รับรางวัลซึ่งเกิดจากความรู้ ความสามารถ ที่ได้รับการบ่มเพาะจากการศึกษาหรือการทำงาน ในมหาวิทยาลัย

รางวัลระดับชาติ หมายความว่า รางวัลจากผลงาน กิจกรรมหรือโครงการที่มีผู้เข้าร่วมจากหลายองค์กร

หลายหน่วยงานทั่วทุกภาคของประเทศ หรือมีการกำหนด เป็นลายลักษณ์อักษรว่าเป็นรางวัลระดับชาติ

รางวัลระดับนานาชาติ หมายความว่า รางวัลจากผลงาน กิจกรรม หรือโครงการมีผู้เข้าร่วมงาน จากหลายประเทศ หลายภูมิภาคในโลก อาจจัดขึ้นในประเทศไทย หรือจัดในต่างประเทศหรือมีการกำหนด เป็นลายลักษณ์อักษรว่าเป็นรางวัลระดับนานาชาติ

การจัดเก็บข้อมูล

นับจำนวนอาจารย์ นักศึกษา ศิษย์เก่า ที่ได้รับรางวัลในระดับชาติ นานาชาติในปีที่ประเมิน

ตัวชี้วัดที่ 4.2 หน่วยนับ

อัตราส่วนจำนวนผลงานวิจัยและองค์ความรู้ต่าง ๆ ที่เป็นทรัพย์สินทางปัญญา ต่อจำนวนผลงานดังกล่าวที่ถูกนำไปใช้ประโยชน์อย่างเป็นรูปธรรม ร้อยละ

คำอธิบาย

เพื่อให้มหาวิทยาลัยราชภัฏเป็นที่ยอมรับในระดับชาติและนานาชาติ มีผลงานวิจัย และองค์ความรู้ต่าง ๆ ซึ่งถูกนำไปใช้ประโยชน์ในการพัฒนาท้องถิ่น สังคม ประเทศชาติ อย่างเป็นรูปธรรม

จำนวนผลงานวิจัยและองค์ความรู้ต่าง ๆ ที่เป็นทรัพย์สินทางปัญญา หมายความว่า งานวิจัยของอาจารย์ นักศึกษา นักวิจัยของมหาวิทยาลัยราชภัฏ ที่ได้รับการตีพิมพ์ เผยแพร่ต่อสาธารณะ หรือได้รับการรับรองทรัพย์สินทางปัญญา

ผลงานที่ถูกนำไปใช้ประโยชน์อย่างเป็นรูปธรรม หมายความว่า ผลงานได้รับการตีพิมพ์เผยแพร่ ต่อสาธารณะ

หรือผลงานที่ได้รับการรับรองทรัพย์สินทางปัญญา ถูกนำไปใช้ประโยชน์เชิงพาณิชย์ เชิงนโยบาย เชิงสังคม หรือใช้ประโยชน์ในรูปแบบอื่นๆ ที่ส่งผลต่อการพัฒนาอย่างเป็นรูปธรรม

การจัดเก็บข้อมูล

นับจำนวนผลงานที่ถูกนำไปใช้ประโยชน์ที่มีข้อมูลเชิงประจักษ์ เทียบกับจำนวนผลงานทั้งหมด ในปีที่มีการประเมิน

$$\text{ร้อยละ} = \frac{\text{จำนวนผลงานฯ ที่นำไปใช้ประโยชน์อย่างเป็นรูปธรรม}}{\text{จำนวนผลงานฯ ทั้งหมด}} \times 100$$

ตัวชี้วัดที่ 4.3

หน่วยนับ

ผลการสำรวจการรับรู้ข่าวสาร (นโยบาย แผนพัฒนาต่าง ๆ ที่สำคัญ ระดับชาติ ระดับจังหวัด ระดับองค์กร) ของบุคลากรภายในมหาวิทยาลัยราชภัฏ ระดับ

คำอธิบาย

เพื่อให้บุคลากรภายในมหาวิทยาลัยราชภัฏตระหนักถึงบทบาทหน้าที่การเป็นมหาวิทยาลัยเพื่อท้องถิ่นโดยรับรู้เข้าใจข้อมูลข่าวสารที่เป็นประโยชน์ต่อการทำหน้าที่ของสถาบันการศึกษาเพื่อท้องถิ่นที่สร้างความมั่นคงให้กับประเทศ

ผลการสำรวจการรับรู้ข่าวสารของบุคลากรภายในมหาวิทยาลัย หมายความว่า การสอบถาม การสำรวจ การประเมิน หรือการดำเนินการใด ๆ เพื่อให้ทราบถึงระดับการรับรู้ข้อมูล ข่าวสาร และประเด็นสำคัญในการพัฒนาท้องถิ่น ของบุคลากรภายในมหาวิทยาลัย โดยการประเมินใช้เกณฑ์ 5 ระดับ ได้แก่ มากที่สุด มาก ปานกลาง น้อย น้อยที่สุด ผลการประเมินนำไปสู่การปรับปรุง พัฒนาการรับรู้ข้อมูลข่าวสารของบุคลากรภายในมหาวิทยาลัย

การจัดเก็บข้อมูล

คำนวณคะแนนเฉลี่ยผลการสำรวจการรับรู้ข่าวสารของบุคลากรภายในมหาวิทยาลัยราชภัฏ

ตัวชี้วัดที่ 4.4

หน่วยนับ

จำนวนฐานข้อมูลเพื่อการบริหารจัดการและการตัดสินใจตามพันธกิจหลักของมหาวิทยาลัยราชภัฏ เพื่อการพัฒนาท้องถิ่น ฐานข้อมูล

คำอธิบาย

เพื่อให้มหาวิทยาลัยราชภัฏมีระบบบริหารที่มีประสิทธิภาพและคล่องตัว มีความพร้อมด้านข้อมูล ในการตัดสินใจเพื่อการบริหารงานและการพัฒนาท้องถิ่น

ฐานข้อมูลเพื่อการบริหารจัดการและการตัดสินใจตามพันธกิจหลักของมหาวิทยาลัยราชภัฏ หมายความว่า ฐานข้อมูล ตามพันธกิจของมหาวิทยาลัยราชภัฏ ได้แก่ การผลิตบัณฑิต การวิจัย การบริการวิชาการ การทำนุบำรุง ศิลปวัฒนธรรม และพันธกิจอื่น ๆ ที่มหาวิทยาลัยกำหนด มีระบบการบริหารจัดการฐานข้อมูลตั้งแต่ การจัดเก็บข้อมูล การประมวลผล การรายงานและการนำเสนอข้อมูล ตลอดจน การปรับปรุงพัฒนาฐานข้อมูลเพื่อการตัดสินใจอย่างต่อเนื่อง

การจัดเก็บข้อมูล

นับจำนวนฐานข้อมูล จำนวนข้อมูลในฐานข้อมูล หรือ จำนวนการใช้ข้อมูล ในการตัดสินใจ ในการบริหารงานของมหาวิทยาลัยราชภัฏ



ตัวชี้วัดที่ 4.5 หน่วยนับ

ระดับผลการประเมินคุณธรรมและความโปร่งใสการบริหารงานภาครัฐ ระดับ

คำอธิบาย

เพื่อให้มหาวิทยาลัยราชภัฏมีการบริหารจัดการตามหลักธรรมาภิบาล มีความโปร่งใสในการบริหารองค์กร ระดับผลการประเมินคุณธรรมและความโปร่งใสการบริหารงานภาครัฐ หมายความว่า การประเมินคุณธรรมและความโปร่งใสการบริหารงานภาครัฐ ตามเกณฑ์มาตรฐานของคณะกรรมการป้องกันและปราบปรามการทุจริตแห่งชาติ (ป.ป.ช.) หรือเกณฑ์อื่น ๆ ที่เกี่ยวข้อง

การจัดเก็บข้อมูล

ผลการประเมินคุณธรรมและความโปร่งใสการบริหารงานภาครัฐของมหาวิทยาลัยราชภัฏปีประเมิน

ตัวชี้วัดที่ 4.6 หน่วยนับ

จำนวนเครือข่ายความร่วมมือกับองค์กรภายในและต่างประเทศ เครือข่าย

คำอธิบาย

เพื่อให้มหาวิทยาลัยราชภัฏได้รับการยอมรับระดับชาติและนานาชาติด้านการเป็นสถาบัน เพื่อการพัฒนาท้องถิ่น เครือข่ายความร่วมมือกับองค์กรภายในและต่างประเทศ หมายความว่า เครือข่ายความร่วมมือด้านต่าง ๆ ตามพันธกิจของมหาวิทยาลัยราชภัฏกับหน่วยงาน องค์กร ที่เป็นที่ยอมรับ

การจัดเก็บข้อมูล

นับจำนวนเครือข่ายความร่วมมือกับองค์กรภายในและต่างประเทศที่มีการทำความร่วมมือ อย่างเป็นรูปธรรม มีการดำเนินโครงการ กิจกรรมเชิงประจักษ์จากความร่วมมือนั้นในปีที่ประเมิน

ตัวชี้วัดที่ 4.7 หน่วยนับ

ระบบบริหารจัดการที่มีประสิทธิภาพและประสิทธิผล ระบบ

คำอธิบาย

เพื่อให้มหาวิทยาลัยราชภัฏมีระบบการบริหารที่มีประสิทธิภาพและมีประสิทธิผล สามารถปรับตัวให้ทันกับการเปลี่ยนแปลง ระบบบริหารจัดการ หมายความว่า ระบบสารสนเทศระบบข้อมูลเพื่อการบริหารจัดการสถานศึกษาซึ่งมีการพัฒนาอย่างเป็นระบบ สามารถรองรับการปฏิบัติงานและการบริหารงานของมหาวิทยาลัยได้อย่างมีประสิทธิภาพและมีการใช้ระบบบริหารนั้นอย่างเป็นรูปธรรม ประกอบด้วยระบบย่อย คือ ระบบประมวลผลรายการ (Transaction Processing System : TPS) ระบบจัดการรายงาน (Management Reporting System : MRS) ระบบสนับสนุน

การตัดสินใจ (Decision Support System : DSS) และระบบสารสนเทศสำนักงาน (Office Information System : OIS) โดยครอบคลุมการบริหารจัดการ อย่างน้อย 5 ระบบ ดังนี้ 1) ระบบบริการการศึกษา 2) ระบบการเงินและงบประมาณ 3) ระบบบริหารงานบุคคล 4) ระบบบัญชีและทรัพย์สิน 5) ระบบเอกสาร งานสารบรรณ และระบบอื่น ๆ

การจัดเก็บข้อมูล

นับจำนวนระบบหลักและระบบย่อยของมหาวิทยาลัยราชภัฏที่มีการพัฒนาและมีการดำเนินการ อย่างเป็นรูปธรรม นำไปสู่การสนับสนุนการบริหารจัดการที่มีประสิทธิภาพอย่างเป็นรูปธรรม

ตัวชี้วัดที่ 4.8

หน่วยนับ

ฐานข้อมูลศิษย์เก่าและกิจกรรมสัมพันธ์เพื่อขยายเครือข่าย
และปรับปรุงฐานข้อมูลศิษย์เก่า
ข้อมูล / กิจกรรม

คำอธิบาย

เพื่อให้มหาวิทยาลัยราชภัฏมียุทธศาสตร์ข้อมูลศิษย์เก่าและเครือข่ายความร่วมมือของศิษย์เก่าเพื่อสนับสนุน การบริหาร และการดำเนินการของมหาวิทยาลัย

ฐานข้อมูลศิษย์เก่าหมายความถึงระบบข้อมูลสารสนเทศของศิษย์เก่าของมหาวิทยาลัยราชภัฏ

กิจกรรมสัมพันธ์ หมายความว่า กิจกรรมใด ๆ ที่ดำเนินการเพื่อให้เครือข่ายและฐานข้อมูลศิษย์เก่า มีความเข้มแข็ง มั่นคง และมีฐานข้อมูลเพิ่มขึ้น

การจัดเก็บข้อมูล

นับจำนวนฐานข้อมูลศิษย์เก่า จำนวนกิจกรรมที่ดำเนินการอย่างเป็นรูปธรรมเพื่อให้เครือข่ายและฐานข้อมูลศิษย์เก่า มีความเข้มแข็ง มั่นคง และมีฐานข้อมูลเพิ่มขึ้น ในปีประเมิน

ตัวชี้วัดที่ 4.9

หน่วยนับ

ผลสำรวจความคิดเห็น ความพึงพอใจ ของประชาชน และผู้รับบริการ
ที่มีต่อมหาวิทยาลัยราชภัฏ
ระดับ

คำอธิบาย

เพื่อให้ผู้รับบริการมีความพึงพอใจต่อการให้บริการของมหาวิทยาลัยราชภัฏ

ความคิดเห็น ความพึงพอใจ หมายความว่า การสำรวจ การประเมิน การดำเนินการใดๆ เพื่อให้ทราบถึง ความคิดเห็นของผู้รับบริการที่มีต่อการให้บริการ การอำนวยความสะดวก หรือการดำเนินการ ในกิจกรรมต่าง ๆ ของมหาวิทยาลัย ตามพันธกิจของมหาวิทยาลัยที่มีผลกระทบต่อผู้รับบริการ โดยประเมินตามเกณฑ์ 5 ระดับ คือ มากที่สุด มาก ปานกลาง น้อย น้อยที่สุด

ประชาชนผู้รับบริการ หมายความว่า ประชาชน นักศึกษา ผู้ประกอบการ ตลอดจนผู้มีส่วนได้ส่วนเสียซึ่งมีส่วนในการรับบริการใด ๆ ของมหาวิทยาลัย

การจัดเก็บข้อมูล

คำนวณคะแนนเฉลี่ยจากผลการสำรวจความพึงพอใจของผู้รับบริการในกิจกรรมต่าง ๆ ของมหาวิทยาลัย และประเมินเป็นภาพรวมของการดำเนินงานในปีประเมิน

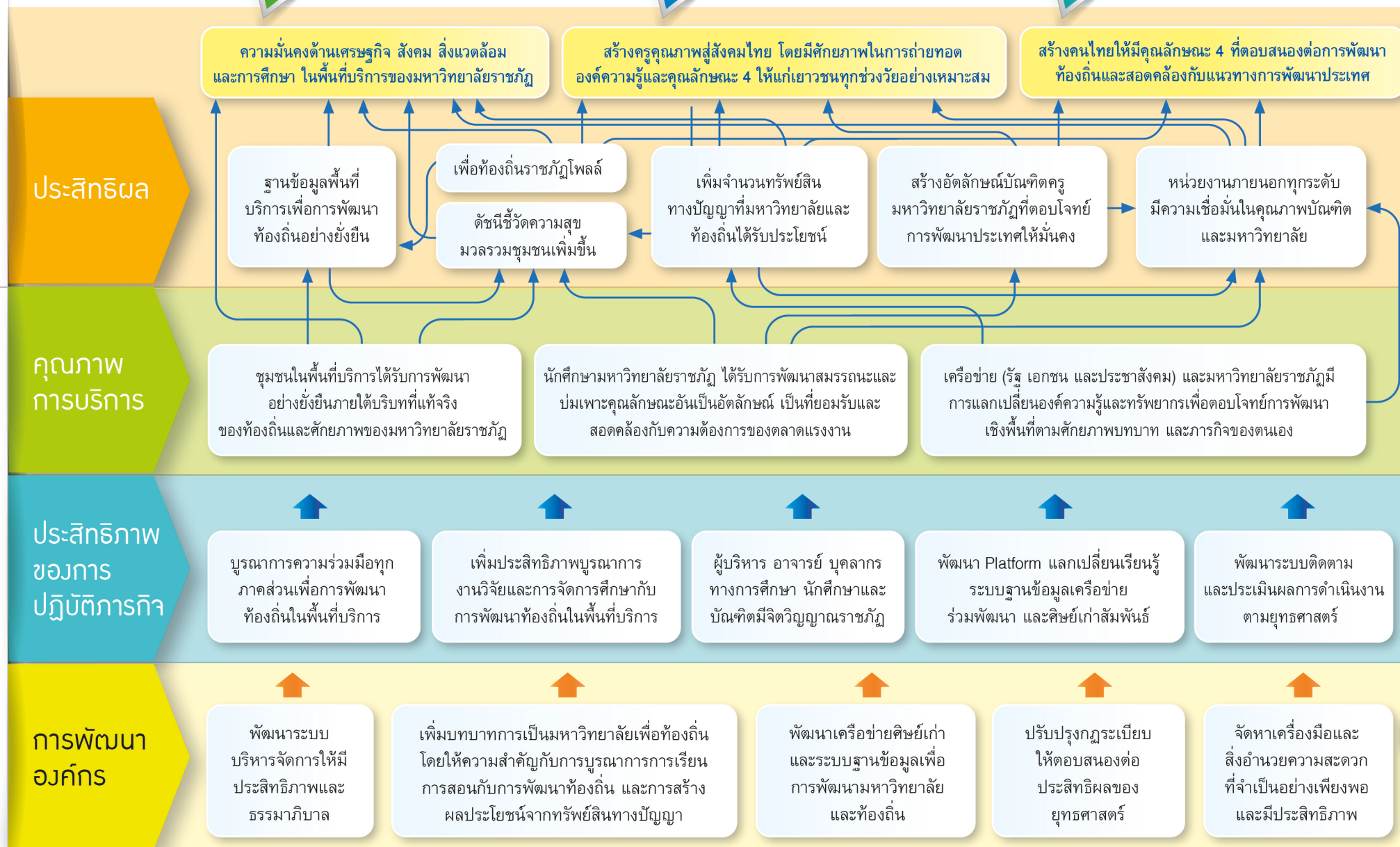


แผนที่ยุทธศาสตร์มหาวิทยาลัยราชภัฏ เพื่อการพัฒนาท้องถิ่น ระยะ 20 ปี (พ.ศ. 2560 - 2579)

1 ยุทธศาสตร์ที่ 1
การพัฒนาท้องถิ่น

2 ยุทธศาสตร์ที่ 2
การผลิตและพัฒนาครู

3 ยุทธศาสตร์ที่ 3
การยกระดับคุณภาพการศึกษา



ราชภัฏ

“คนขอบพระราชธา
บ้านขอบแผ่นดิน”



ดร.นงรัตน์ อัสโร
นำเสนอแผนยุทธศาสตร์
เพื่อการพัฒนาท้องถิ่น
11 ตุลาคม 2561



สำนักงานที่ประชุมอธิการบดี มหาวิทยาลัยราชภัฏ

อาคารรัชมิงคลาภิเษก 2 ชั้น 5-6 กระทรวงศึกษาธิการ

ถนนราชดำเนินนอก เขตดุสิต กรุงเทพฯ 10300

โทรศัพท์ / โทรสาร 02-2801902, 02-2810528

E-mail : rajabhatnetwork@gmail.com