

สารบัญ

ลำดับ		หน้า
1	ความเป็นมาของคณะ	1
2	วิสัยทัศน์	1
3	พันธกิจ	1
4	ค่านิยม HUSO	2
5	อัตลักษณ์บัณฑิต	2
6	บริบทคณะมนุษยศาสตร์และสังคมศาสตร์ มหาวิทยาลัยราชภัฏพิบูลสงคราม	4
7	ผลการวิเคราะห์สภาพแวดล้อมภายในและภายนอกของหน่วยงาน (SWOT Analysis)	11
8	ทิศทางและเป้าหมายการพัฒนาหน่วยงาน	12
9	ยุทธศาสตร์คณะมนุษยศาสตร์และสังคมศาสตร์ (2563-2566)	12
10	แผนงาน/โครงการ	12
	ประเด็นยุทธศาสตร์ที่ 1 ยกระดับการผลิตบัณฑิตให้สอดคล้องกับความต้องการของหน่วยงานผู้ใช้	14
	ประเด็นยุทธศาสตร์ที่ 2 เสริมสร้างวัฒนธรรมการทำงานที่เอื้อต่อการพัฒนาสมรรถนะของบุคลากรสู่การใช้ศักยภาพอย่างเต็มที่	20
	ประเด็นยุทธศาสตร์ 3 ยกระดับงานวิจัยและนวัตกรรม และการบริการวิชาการ	23
	ประเด็นยุทธศาสตร์ 4 ส่งเสริมการเรียนรู้คุณค่าประวัติศาสตร์ ศิลปะ และวัฒนธรรมในท้องถิ่นเพื่อการทำงานบำรุงให้ยั่งยืน	25
	ประเด็นยุทธศาสตร์ 5 พัฒนาการบริหารจัดการเพื่อรับมือกับการเปลี่ยนแปลงที่เร็วและแรง (disruption) ตามหลักธรรมาภิบาล	28
11	ภาคผนวก	30

แผนยุทธศาสตร์ 4 ปี (พ.ศ.2563-2566)
คณะมนุษยศาสตร์และสังคมศาสตร์ มหาวิทยาลัยราชภัฏพิบูลสงคราม

1. ความเป็นมาของคณะ

พัฒนาการของคณะมนุษยศาสตร์และสังคมศาสตร์เริ่มขึ้นเมื่อปี พ.ศ.2518 จากการที่วิทยาลัยครูทั่วประเทศมีการแบ่งส่วนการบริหารงานภายในโดยกำหนดให้แยกเป็นคณะวิชา ประกอบด้วยภาควิชาต่างๆ โดยมีเป้าประสงค์เพื่อผลิตบัณฑิตในสาขาวิชาการศึกษาศาสตร์ หลักสูตรแรกที่เปิดสอน คือ วิชาเอกภาษาไทย ต่อมาจึงเปิดสอนวิชาเอกภาษาอังกฤษและสังคมศึกษา

ต่อมาในปี พ.ศ. 2538 ทรงพระกรุณาโปรดเกล้าฯ ให้ยกฐานะวิทยาลัยครูตามพระราชบัญญัติวิทยาลัยครูขึ้นเป็น “สถาบันราชภัฏ” คณะวิชามนุษยศาสตร์และสังคมศาสตร์ จึงเปลี่ยนชื่อเป็น “คณะมนุษยศาสตร์และสังคมศาสตร์” และเริ่มเปิดสอนระดับปริญญาตรีสาขาอื่น ๆ เพิ่มขึ้นทั้งสายมนุษยศาสตร์และสังคมศาสตร์ ต่อมาได้มีการแยกสาขาวิชาทางสังคมศาสตร์ ได้แก่ หลักสูตรสาขาวิชาการพัฒนาชุมชน หลักสูตรสาขาวิชารัฐประศาสนศาสตร์ หลักสูตรสาขาวิชานิติศาสตร์ หลักสูตรสาขาวิชารัฐศาสตร์ และหลักสูตรสาขาวิชาสังคมสงเคราะห์ศาสตร์ไปสังกัดวิทยาลัยการจัดการและพัฒนาท้องถิ่นซึ่งเป็นหน่วยงานจัดตั้งภายในมีฐานะเทียบเท่าคณะ โดยผ่านมติสภามหาวิทยาลัยราชภัฏพิบูลสงคราม ในเดือนพฤศจิกายน พ.ศ.2560 ทำให้ปัจจุบันคณะมนุษยศาสตร์และสังคมศาสตร์มีหลักสูตรสาขาทางสายมนุษยศาสตร์จำนวน 7 หลักสูตรสาขาวิชา และ 2 กลุ่มวิชา ได้แก่

1. หลักสูตรสาขาวิชาภาษาไทย
2. หลักสูตรสาขาวิชาภาษาอังกฤษ
3. หลักสูตรสาขาวิชาภาษาอังกฤษธุรกิจ
4. หลักสูตรสาขาวิชาบรรณารักษศาสตร์และสารสนเทศศาสตร์
5. หลักสูตรสาขาวิชาดนตรีสากล
6. หลักสูตรสาขาวิชาภาษาญี่ปุ่น
7. หลักสูตรสาขาวิชาภาษาจีน
8. กลุ่มวิชาภาษาฝรั่งเศส และเกาหลี
9. กลุ่มวิชาศิลปะ และปรัชญา

2. วิสัยทัศน์

“องค์กรหล่อหลอมบัณฑิตที่มีสมรรถนะเป็นที่ยอมรับในท้องถิ่นและสากลบนฐานความร่วมมือและขับเคลื่อนด้วยศักยภาพของวัฒนธรรมองค์กร...มนุษยศาสตร์สังคมศาสตร์”

3. พันธกิจ

1. ผลิตบัณฑิตที่มีความรู้คู่คุณธรรม มีความเชี่ยวชาญด้านมนุษยศาสตร์
2. พัฒนางานวิจัยที่มีคุณภาพเพื่อบูรณาการกับการเรียนการสอนและการบริการวิชาการ
3. ทำนุบำรุงศิลปวัฒนธรรม มุ่งสืบสานภูมิปัญญาท้องถิ่น
4. พัฒนาองค์กรแห่งการเรียนรู้โดยยึดหลักธรรมาภิบาลเพื่อบ่มบ่มผู้มีความเป็นสากล

4. คำนิยม HUSO

H = Happy ความสุข

U = Useful ประโยชน์

S = Smile รอยยิ้ม

O = One หนึ่งเดียว

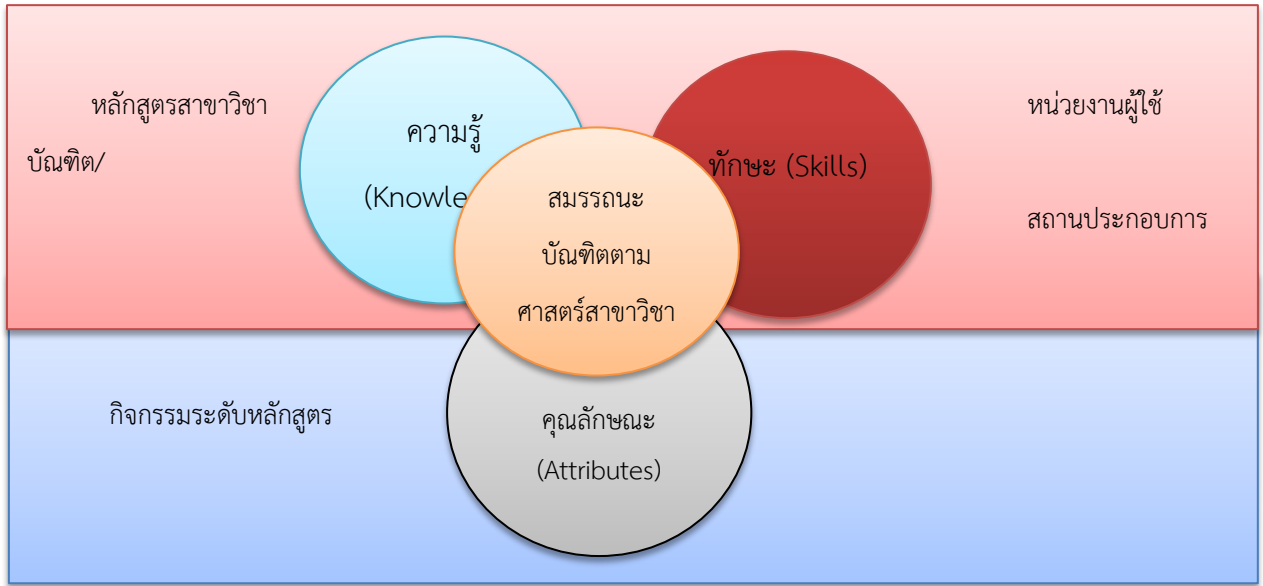
5. อัตลักษณ์บัณฑิต

1. ใจอุทิศ
2. คิดสร้างสรรค์
3. มั่นสามัคคี
4. เด่นดีภาษา
5. รู้คุณค่าท้องถิ่น (รู้จักรักท้องถิ่น)

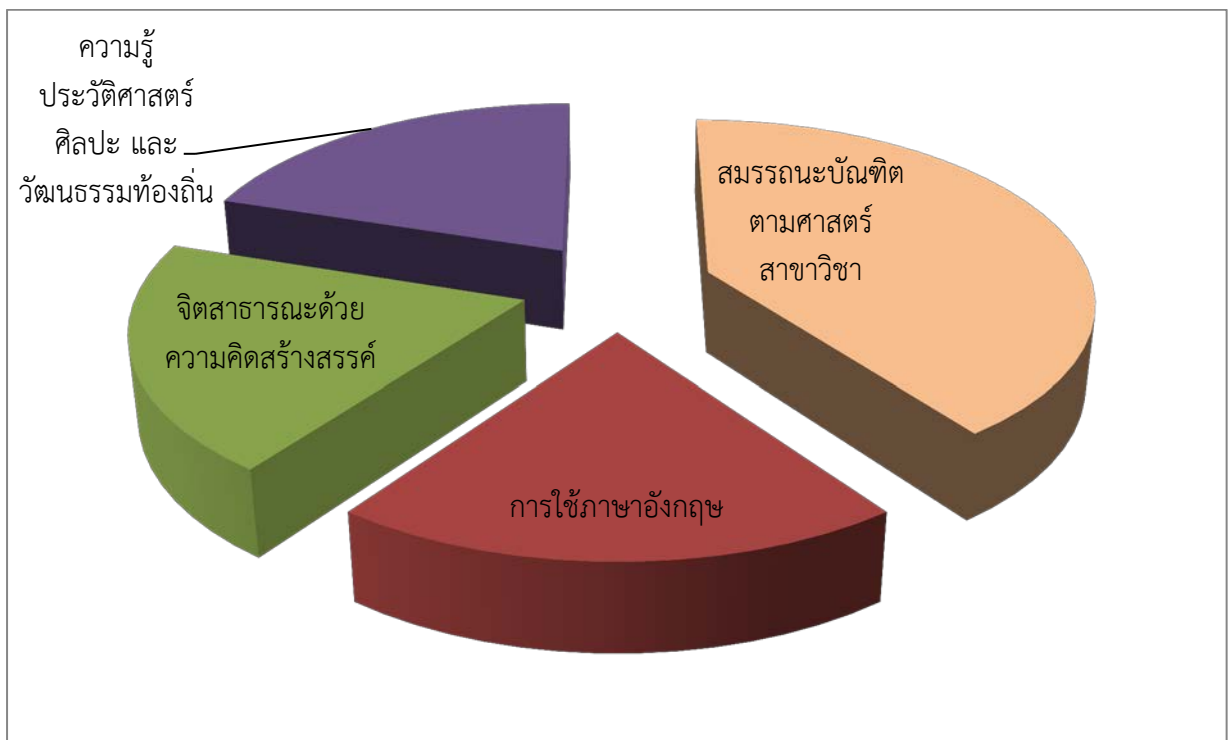
อัตลักษณ์บัณฑิตดังกล่าวมาจาก “รู้จักรักท้องถิ่น จิตสาธารณะด้วยความคิดสร้างสรรค์ ใช้ภาษาอังกฤษและทำงานเป็นทีมได้” โดยมีความเชื่อมโยงกับยุทธศาสตร์กับผลการเรียนรู้

ตารางที่ 1 ความเชื่อมโยงยุทธศาสตร์ ผลการเรียนรู้ อัตลักษณ์และตัวชี้วัด

ความเชื่อมโยงยุทธศาสตร์ ผลการเรียนรู้กับอัตลักษณ์					
ยุทธศาสตร์ที่ 1	ยกระดับการผลิตบัณฑิตให้สอดคล้องกับความต้องการของหน่วยงานผู้ใช้				
มาตรฐานคุณวุฒิ อุดมศึกษา 5 ด้าน	มาตรฐานผลการเรียนรู้ตามกรอบมาตรฐานคุณวุฒิอุดมศึกษา				
	ด้านความรู้ (Knowledge)	ด้านคุณธรรม จริยธรรม (Attitude)	ด้านทักษะทาง ปัญญา (Skills)	ด้านความสัมพันธ์ ระหว่างบุคคล (Skills)	ด้านการวิเคราะห์เชิง ตัวเลข การสื่อสาร และการใช้เทคโนโลยี สารสนเทศ (Skills)
Bloom's taxonomy of Learning Domains	Cognitive Domain (head) สาระประเภท ความรู้	Affective Domain (heart) สาระประเภท ความรู้สึก	Psychomotor Domain (Hand) สาระประเภททักษะ		
อัตลักษณ์บัณฑิตคสมส.	รู้จัก (รัก) ท้องถิ่น	จิตสาธารณะ	การใช้ภาษาอังกฤษ & ความคิดสร้างสรรค์ & การทำงานเป็นทีม		
อัตลักษณ์บัณฑิตของ สาขาวิชา	สมรรถนะตาม ศาสตร์สาขาวิชา (ความรู้ในศาสตร์ ของตนเอง)	สมรรถนะตาม ศาสตร์สาขาวิชา	สมรรถนะตามศาสตร์สาขาวิชา (การประยุกต์ใช้ศาสตร์ของตนเอง)		



รูปที่ 1 แนวคิด McClelland (1973)



รูปที่ 2 แนวคิดสมรรถนะบัณฑิตคณะมนุษยศาสตร์และสังคมศาสตร์องค์รวม

6. บริบทคณะมนุษยศาสตร์และสังคมศาสตร์ มหาวิทยาลัยราชภัฏพิบูลสงคราม

1. บริบทด้านนักศึกษาและบัณฑิต

ตารางที่ 1.1 จำนวนนักศึกษาแรกเข้า (ภาคปกติ) 3 ปีซ้อนหลัง (2559-2561)

ลำดับ	คณะ	ปี 2559	ปี 2560	ปี 2561
1	มนุษยศาสตร์และสังคมศาสตร์	331	338	340

ที่มา ข้อมูลจากกองบริการการศึกษา ณ วันที่ 9 ตุลาคม 2561

ข้อมูลการศึกษาความต้องการจำเป็นของนักศึกษาคณะมนุษยศาสตร์และสังคมศาสตร์

ข้อมูลการสำรวจ

วันเวลาสำรวจ : ระหว่างวันที่ 24 ธันวาคม 2561 ถึงวันที่ 7 มกราคม 2562

จำนวนกลุ่มตัวอย่าง : 263 คน (ประชากรหรือนักศึกษาทั้งคณะเท่ากับ 950 คน (ข้อมูลจากรายงานประเมินตนเอง ประจำปีการศึกษา 2560))

แบบสอบถาม : แบบสอบถามออนไลน์ แบบปลายเปิด และปลายปิด

โดยมีผลความต้องการจำเป็นแยกออกเป็น 2 ด้านดังนี้

1. ด้านการเสริมสร้างทักษะในศตวรรษที่ 21 ทักษะที่นักศึกษาต้องการได้รับการพัฒนามากที่สุดของแต่ละกลุ่มทักษะได้แก่

กลุ่มทักษะพื้นฐานที่จำเป็นในการปฏิสัมพันธ์กับบริบทที่แตกต่างกัน (Foundational Literacies)

คือ ทักษะการใช้ภาษาอังกฤษ (English Literacy)

กลุ่มทักษะที่ต้องนำมาใช้ในการจัดการกับปัญหา หรือความท้าทายใหม่ ๆ ที่จะเกิดขึ้น

(Competencies)

คือ ทักษะการคิดอย่างสร้างสรรค์ (Creativity)

กลุ่มทักษะที่ใช้ในการจัดการตัวเองกับสภาพสังคมที่เปลี่ยนแปลงไปอย่างรวดเร็ว (Character Qualities)

คือ ทักษะความสามารถในการปรับตัวเข้ากับสังคมและสภาพแวดล้อม (Adaptability)

2. ด้านรูปแบบการจัดการเรียนการสอน

เน้นการสอนให้ปฏิบัติและทำกิจกรรมในห้องเรียน โดยเสริมด้วยช่องทางออนไลน์ในบางครั้งด้วยการทำวิดีโอหรือพาวเวอร์พอยท์ให้ทบทวนหรือสำหรับนักศึกษาที่ไม่ได้มาเรียน และสอดแทรกทักษะทั้ง 3 ทักษะข้างต้นผ่านการสอดแทรกผ่านกิจกรรม อบรม และจัดทดสอบ ตามลำดับ

ตารางที่ 1.2 แนวโน้มภาวะการมีงานทำของบัณฑิตคณะมนุษยศาสตร์และสังคมศาสตร์ ประจำปีการศึกษา 2557-2560 (บัณฑิตรหัสช่วงปี 53-56)

การมีงานทำ/งานทำตรงสาขา	2557	2558	2559	2560	เฉลี่ย 4 ปี
เฉลี่ยทั้งคณะฯ	79.17	81.37	73.81	81.89	79.06
1. บรรณารักษศาสตร์และสารสนเทศศาสตร์	89.29	86.96	75.68	79.31	82.81

2. ดนตรีสากล	100.00	60.00	57.14	66.67	70.95
3. ภาษาไทย	83.33	91.43	75.61	86.54	84.23
4. ภาษาอังกฤษ	81.82	75.00	77.14	74.51	77.12
5. ภาษาอังกฤษธุรกิจ	57.58	92.59	81.08	81.82	78.27
6. ภาษาจีน	65.22	72.73	66.67	90.48	73.78
7. ภาษาญี่ปุ่น	76.92	90.91	83.33	92.86	86.01
เฉลี่ยงานทำตรงสาขาทั้งคณะ	48.43	49.46	61.2	59.30	42.49

ที่มา สัมเคราะห์จากตัวบ่งชี้ที่ 2.2 บัณฑิตปริญญาตรีที่ได้งานทำหรือประกอบอาชีพอิสระภายใน 1 ปี

2. บริบทด้านคณาจารย์และเจ้าหน้าที่

ตารางที่ 2.1 ประเภทและจำนวนบุคลากรคณะมนุษยศาสตร์และสังคมศาสตร์

ประเภทบุคลากรคณส.	สายวิชาการ	สายสนับสนุน	รวม
ข้าราชการ	10	0	10
พนักงานมหาวิทยาลัย	39	8	47
ประจำตามสัญญา	7	4	11
รวมแต่ละประเภท	56	12	
รวม	68		68

ข้อมูล ณ วันที่ 20 มกราคม 2562

ตารางที่ 2.2 เงินสนับสนุนการวิจัยและงานสร้างสรรค์ปี 2560

ปีการศึกษา	ปี 2560	
จำนวนอาจารย์ตามเกณฑ์ประกันคุณภาพ	50.50	
	จำนวนเงินสนับสนุนภายใน	จำนวนเงินสนับสนุนภายนอก
	1,024,470	347,700
	1,372,170	
สัดส่วนจำนวนเงิน 1:25,000 (คน:บาท)	27,171.68	

ที่มา รายงานการประเมินตนเอง ประจำปีการศึกษา 2560

ตารางที่ 2.3 ผลงานวิชาการปี 2560

ปีปฏิทิน	2560
ค่าคะแนนตามเกณฑ์ประกันคุณภาพ	4.87
รวมจำนวนเรื่อง	21
รายงานสืบเนื่องๆ	11
วารสาร TC12	0
วารสาร TC11	6
วารสารในฐาน Scopus/ISI/ผลงานวิชาการที่ใช้ชื่อกำหนดตำแหน่ง	4

ที่มา รายงานการประเมินตนเอง ประจำปีการศึกษา 2560

ตารางที่ 2.4 จำนวนตำแหน่งทางวิชาการปี 2561 และแนวโน้มจำนวนตำแหน่งทางวิชาการของคณะ
มนุษยศาสตร์และสังคมศาสตร์

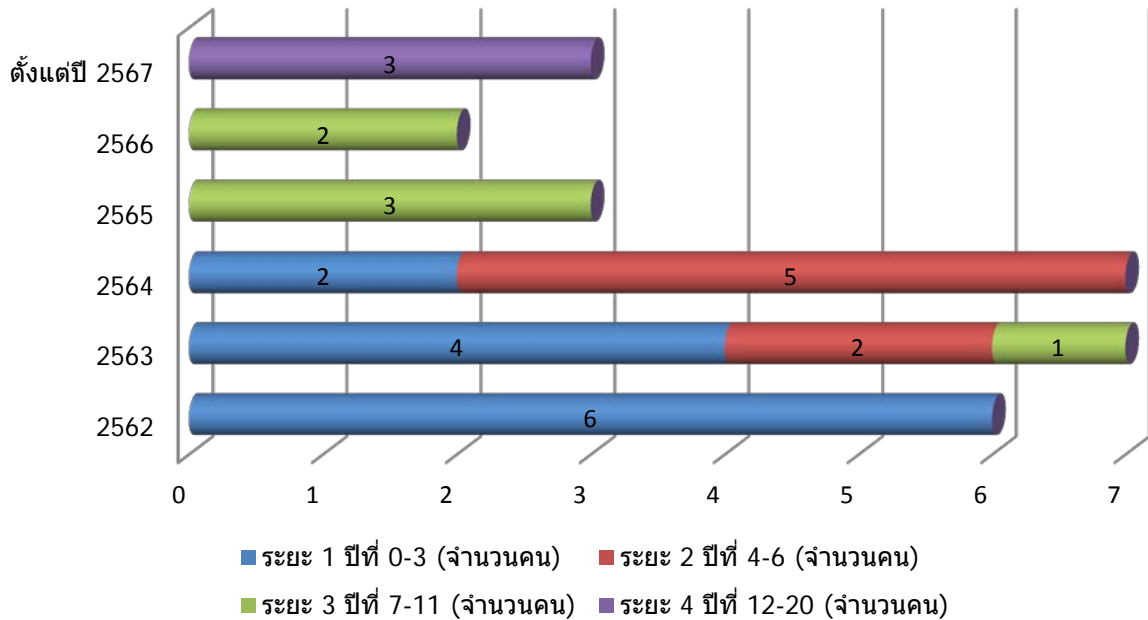
จำนวน คณาจารย์	อาจารย์	ผู้ช่วย ศาสตราจารย์	รองศาสตราจารย์	รวมตำแหน่ง ผศ./รศ.	ร้อยละ
56	43	12	1	13	23.21
อยู่ในกระบวนการขอกำหนด ตำแหน่ง 7 คน (ยื่นผลงานครบ ก่อน 1 พ.ย. 2561)		7	0	7	แนวโน้มในปี 2562-2563
รวม		19	1	20	35.71

ข้อมูล ณ วันที่ 25 ธันวาคม 2561

ข้อมูลรอบประเมินเพื่อเลื่อนระยะสัญญาจ้างพนักงานมหาวิทยาลัยจำนวน 47 คน ปี 2562-2566

พนักงานมหาวิทยาลัยทั้งสายวิชาการจำนวน 39 คนและสายสนับสนุนจำนวน 8 คนมีระยะเวลาประเมินเพื่อเลื่อนต่อสัญญาจ้าง แยกออกเป็นกลุ่ม ๆ ได้ 3 กลุ่มตามรูปที่ 1-3 ดังนี้

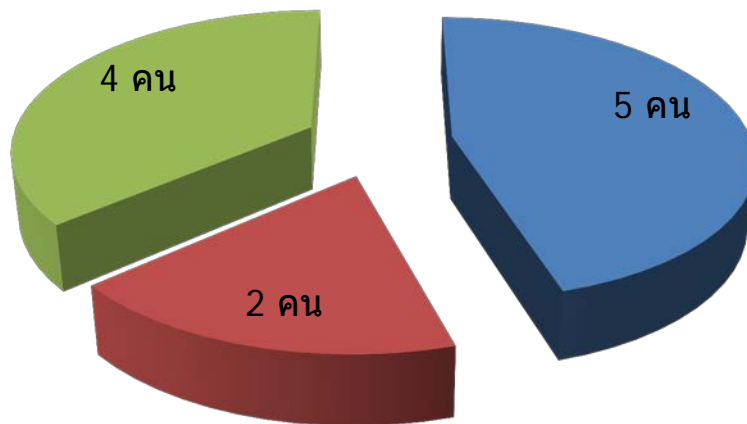
ระยะประเมินเพื่อเลื่อนสัญญาฯ ของพนักงานสายวิชาการ



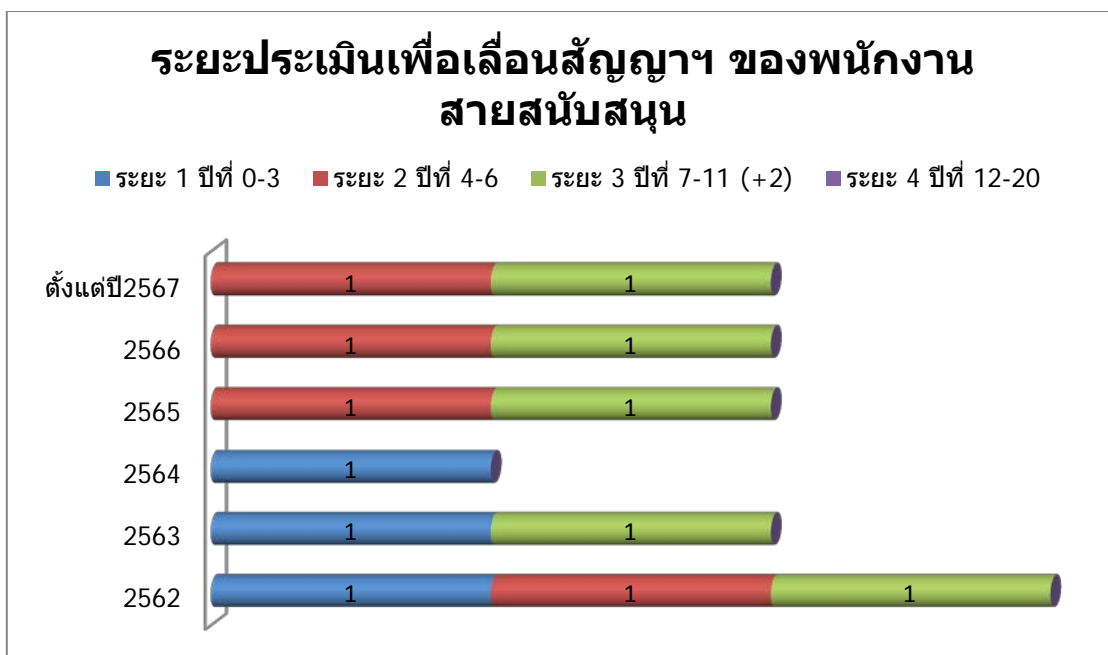
รูปที่ 1 ระยะประเมินเพื่อเลื่อนสัญญาของพนักงานมหาวิทยาลัยสายวิชาการ จำนวน 28 คน

หยุดนับระยะประเมินเพื่อต่อสัญญาพนักงานสายวิชาการ

■ ลาเรียนเต็มเวลา ■ ตำแหน่งบริหาร ■ คุณสมบัติครบ



รูปที่ 2 ประเภทและจำนวนการหยุดนับระยะเวลาฯ จำนวน 11 คน



รูปที่ 3 ระยะประเมินเพื่อเลื่อนสัญญาของพนักงานมหาวิทยาลัยสายสนับสนุน จำนวน 8 คน

จากข้อมูลข้างต้นสรุปได้ว่าในรอบการบริหารงานคณะ 4 ปี (2562-2566) จะมีพนักงานมหาวิทยาลัยสายวิชาการจำนวนถึง 6 คนที่ “จำเป็นต้อง” มีคำว่า “ผู้ช่วยศาสตราจารย์” นำหน้าตามสัญญาจ้าง รวมถึงคณาจารย์และเจ้าหน้าที่ที่ต้องดำเนินการจัดทำผลงานเพื่อเลื่อนสัญญาจ้าง ข้อมูลนี้จึงเป็นโจทย์ของผู้บริหารคณะในการดำเนินการส่งเสริมสนับสนุนในรูปแบบต่าง ๆ

ข้อมูลการศึกษาความต้องการจำเป็นของคณาจารย์และเจ้าหน้าที่คณะมนุษยศาสตร์และสังคมศาสตร์
ข้อมูลการสำรวจ

ช่วงเวลาสำรวจ : ระหว่างเดือนพฤศจิกายน 2561 ถึงเดือนมกราคม 2562

จำนวนผู้ให้สัมภาษณ์ : 51 คน (จำนวนบุคลากรทั้งหมดเท่ากับ 68 คน)

วิธีการสำรวจ : การสัมภาษณ์แบบไม่เป็นทางการ

โดยวิเคราะห์และสังเคราะห์ผลความต้องการจำเป็นแยกตามพันธกิจและการบริหารจัดการโดยสรุปได้ดังนี้

พันธกิจและการบริหารจัดการ	ข้อมูลความต้องการจำเป็นที่ได้จากการสัมภาษณ์
การสอน การพัฒนานักศึกษา หลักสูตร	<ul style="list-style-type: none"> ■ ภาระงานสอนยังมากอยู่ทำให้เวลาในการพัฒนาตนเองน้อยลง ■ กิจกรรมมีความซ้ำซ้อนกัน ■ ให้มีการเชื่อมโยงงานระหว่างงานกิจการนักศึกษากับงานวิชาการนักศึกษา ■ ส่งเสริมการแลกเปลี่ยนนักศึกษา ■ ทักษะภาษาอังกฤษของนักศึกษายังไม่ดีพอ ■ รูปแบบการอบรมภาษาอังกฤษแบบปัจจุบันอาจยังไม่เพียงพอ ■ หลักสูตรแบบเดิมไม่ตอบโจทย์ ■ ให้สถานประกอบการเข้ามามีส่วนร่วมมากขึ้น
การวิจัย	<ul style="list-style-type: none"> ■ ควรมีปฏิทินวิจัยที่ครอบคลุมแหล่งทุนต่าง ๆ เพื่อเป็นเครื่องมือในการแจ้งเตือนอาจารย์

พันธกิจและการบริหารจัดการ	ข้อมูลความต้องการจำเป็นที่ได้จากการสัมภาษณ์
	<ul style="list-style-type: none"> ■ ส่งเสริมการทำวิจัยเป็นกลุ่ม และวิจัยชุมชน ■ ส่งเสริมการพัฒนาโจทย์วิจัย
การบริการวิชาการ	<ul style="list-style-type: none"> ■ ควรให้ทุกคนเข้ามามีส่วนร่วมให้งานบริการวิชาการของคณะ
การบริหารจัดการ	<ul style="list-style-type: none"> ■ ทำความร่วมมือกับภายในและภายนอก ■ ให้มีหน่วยประชาสัมพันธ์และช่องทางเผยแพร่ผลงานของคณะ ■ ให้มีหน่วยบริการการทำบทความและบทความวิจัยเป็นภาษาอังกฤษ ■ ให้มีการแลกเปลี่ยนองค์ความรู้กันในทุกเรื่อง ทั้งเรื่องการทำหลักสูตร การทำวิจัย และอื่น ๆ ■ ทำภาระงานของสายสนับสนุนให้ชัดเจน ■ มีการแบ่งเบาภาระงานด้านเอกสารจากหลักสูตรโดยให้เจ้าหน้าที่ช่วยเหลือ ■ ปรับเพิ่มงบประมาณในส่วนของงานวิจัย และการพัฒนาบุคลากร

7. ผลการวิเคราะห์สภาพแวดล้อมภายในและภายนอกของหน่วยงาน (SWOT Analysis)

จุดแข็ง (Strengths)

1. **นักศึกษา**ภาคปกติแรกเข้า 3 ปีย้อนหลัง (2559-2561) มีจำนวนอยู่ในอัตราเพิ่มขึ้น
2. **บัณฑิต**มีอัตราการหางานทำภายใน 1 ปีเฉลี่ย 4 ปี (2557-2560) อยู่ที่ร้อยละ 79.06 กล่าวคือบัณฑิตคณะมนุษยศาสตร์และสังคมศาสตร์ใน 10 คนจะมี 8 คนที่มีงานทำภายใน 1 ปี
3. **คณาจารย์**ผ่านการเรียนในต่างประเทศทั้งแบบมีปริญญาบัตร และไม่มีปริญญาบัตร (Non-degree) ทำให้เกิดเครือข่ายในต่างประเทศได้ง่าย
4. **คณาจารย์**หลายท่านมีองค์ความรู้เรื่องประวัติศาสตร์ ศิลปะ การดนตรี และวัฒนธรรมเป็นที่ยอมรับในระดับท้องถิ่นและระดับประเทศ
5. **คณาจารย์ชาวต่างชาติ**มีการผลัดเปลี่ยนหมุนเวียนเข้ามาทำงานเป็นประจำและมีจำนวนมากพอต่อการพัฒนานักศึกษา
6. **หลักสูตร**สาขาวิชามีความเชื่อมโยงระหว่างท้องถิ่นและสากล กล่าวคือมีหลักสูตรทางด้านภาษาไทย และกลุ่มวิชาศิลปะที่มีการจัดการเรียนการสอนที่บูรณาการกับองค์ความรู้ในท้องถิ่น มีหลักสูตรและกลุ่มวิชาทางด้านภาษาต่างประเทศ หลักสูตรดนตรีสากลที่มีการจัดการเรียนการสอนที่บูรณาการกับองค์ความรู้สากล และมีหลักสูตรทางด้านการจัดเก็บข้อมูล การจัดการสารสนเทศ เช่นหลักสูตรบรรณารักษ์ฯ ด้วยหลักสูตรดังกล่าวคณะมนุษยศาสตร์และสังคมศาสตร์จึงมีศักยภาพในการทำงานเพื่อการเชื่อมโยงระหว่างท้องถิ่นและสากลผ่านการจัดการข้อมูล
7. **หลักสูตร**สาขาวิชามีแนวทางพัฒนานักศึกษามุ่งให้เป็นบัณฑิตนักปฏิบัติ จากข้อมูลการจัดการเรียนการสอนของแต่ละหลักสูตรมีการเน้นกิจกรรมปฏิบัติและจำนวนนักศึกษาที่ลงเรียนในรายวิชาสหกิจศึกษา และการจัดการฝึกงานช่วงปิดภาคฤดูร้อน
8. **คณะ**มีเครือข่ายที่เข้มแข็งและต่อเนื่องกับนักวิจัยเสริมสร้างพลังท้องถิ่นและชุมชนท่องเที่ยว (Community-based Tourism: CBT)
9. **คณะ**มีวัฒนธรรมองค์กรแบบพี่น้องที่เข้มแข็ง มีปฏิสัมพันธ์ระหว่างคณาจารย์อาวุโสและคณาจารย์รุ่นใหม่อย่างต่อเนื่องและเป็นกันเอง

จุดอ่อน (Weakness)

1. **บัณฑิต**มีอัตราการหางานทำตรงสาขาเฉลี่ย 4 ปี (2557-2560) อยู่ที่ร้อยละ 42.49 ทำให้เห็นได้ว่าแม้อัตราการหางานทำจะมีสูงถึงร้อยละ 79.06 แต่บัณฑิตยังได้ทำงานที่ไม่ตรงกับสิ่งที่ตนเองเรียนมาเป็นจำนวนมาก
2. **คณาจารย์**ยังมีการบูรณาการการสอน การบริการวิชาการและการทะนุบำรุงศิลปวัฒนธรรมกับการพัฒนาโจทย์วิจัย การทำวิจัยน้อย เห็นได้จากจำนวนทุนวิจัยซึ่งกระจุกตัวอยู่ที่คณาจารย์บางท่าน และงานวิจัยที่เผยแพร่จำนวนเกินครึ่งยังเป็น proceedings เช่นในปีการศึกษา 2560 (บริบทคณะ: บริบทด้านคณาจารย์และเจ้าหน้าที่)
3. **คณาจารย์**ที่มีตำแหน่งวิชาการยังมีจำนวนไม่มาก ทั้งนี้อาจเนื่องจากยังขาดการบูรณาการกับงานประจำคืองานสอน และประกอบกับอาจต้องมีระบบและกลไกส่งเสริมรายบุคคลนอกเหนือจากการให้งบประมาณสนับสนุน (บริบทคณะ: บริบทด้านคณาจารย์และเจ้าหน้าที่)
4. **หลักสูตร**สาขาวิชายังมีความร่วมมือในการดำเนินพันธกิจ (สอน วิจัย บริการวิชาการ และทะนุบำรุงศิลปวัฒนธรรม) กับสถานประกอบการและหน่วยงานภายนอกน้อย และไม่หลากหลาย

โอกาส (Opportunities)

1. **มหาวิทยาลัยราชภัฏพิบูลสงคราม** เป็น 1 ในมหาวิทยาลัยราชภัฏอันดับต้น ๆ ของประเทศ เป็นมหาวิทยาลัยขนาดใหญ่ในกลุ่มภาคเหนือตอนล่าง และมีประวัติ ชื่อเสียงเป็นระยะเวลาช้านาน จึงเป็นสิ่งดึงดูดให้นักเรียนยังคงเลือกเรียนในจำนวนที่ยังเป็นที่พอใจ

2. **รัฐบาล** กำหนด 10 อุตสาหกรรมเป้าหมาย (10 S-curve) แบ่งเป็น 5 อุตสาหกรรมเดิมที่มีศักยภาพกลุ่ม First S-curve และ 5 อุตสาหกรรมใหม่กลุ่ม New S-curve ซึ่ง มีอุตสาหกรรมที่ศาสตร์ทางด้านมนุษยศาสตร์และสังคมศาสตร์เข้าไปเกี่ยวข้องได้ คือ อุตสาหกรรมยานยนต์สมัยใหม่ (Next Generation Automotive) และอุตสาหกรรมท่องเที่ยวกลุ่มรายได้ดีและการท่องเที่ยวเชิงสุขภาพ (Affluent, Medical and Wellness Tourism)

3. **ยุทธศาสตร์และกฎหมายที่เกี่ยวข้อง** ที่มีความชัดเจนและต่อเนื่องเป็นสิ่งที่จะช่วยให้การดำเนินงานของคณะมีเป้าหมายที่ชัดเจน ได้แก่

3.1 ยุทธศาสตร์ชาติ 2561-2580

มีเป้าหมายพัฒนาประเทศอย่างยั่งยืน เพื่อนำไปสู่วิสัยทัศน์ประเทศไทยมีความมั่นคง มั่งคั่ง ยั่งยืน เป็นประเทศพัฒนาแล้ว ด้วยการพัฒนาตามหลักปรัชญาของเศรษฐกิจพอเพียง (**ยุทธศาสตร์ที่เกี่ยวข้องกับการดำเนินงานของคณะ)

ประกอบด้วย 6 ยุทธศาสตร์

๑. ยุทธศาสตร์ชาติด้านความมั่นคง
๒. ยุทธศาสตร์ชาติด้านการสร้างความสามารถในการแข่งขัน
๓. ยุทธศาสตร์ชาติด้านการพัฒนาและเสริมสร้างศักยภาพทรัพยากรมนุษย์**
๔. ยุทธศาสตร์ชาติด้านการสร้างโอกาสและความเสมอภาคทางสังคม
๕. ยุทธศาสตร์ชาติด้านการสร้างการเติบโตบนคุณภาพชีวิตที่เป็นมิตรกับสิ่งแวดล้อม และ
๖. ยุทธศาสตร์ชาติด้านการปรับสมดุลและพัฒนาระบบการบริหารจัดการภาครัฐ

3.2 ยุทธศาสตร์การวิจัยและนวัตกรรม 20 ปี (พ.ศ. 2560-2579)

ยุทธศาสตร์การวิจัยและนวัตกรรม 20 ปี มุ่งนำประเทศไทยโดยใช้การวิจัยและนวัตกรรมเป็นกำลังอำนาจแห่งชาติ เพื่อก้าวไปสู่ประเทศที่พัฒนาแล้วภายใน 20 ปี ด้วยความมั่นคง มั่งคั่ง ยั่งยืน (**ยุทธศาสตร์ที่เกี่ยวข้องกับการดำเนินงานของคณะ)

ประกอบด้วย 4 ยุทธศาสตร์

1. ยุทธศาสตร์ที่ 1 การวิจัยและนวัตกรรมเพื่อการสร้างความมั่นคงทางเศรษฐกิจ**
2. ยุทธศาสตร์ที่ 2 การวิจัยและนวัตกรรมเพื่อการพัฒนาสังคมและสิ่งแวดล้อม**
3. ยุทธศาสตร์ที่ 3 การวิจัยและนวัตกรรมเพื่อสร้างองค์ความรู้พื้นฐานของประเทศ
4. ยุทธศาสตร์ที่ 4 การพัฒนาโครงสร้างพื้นฐาน บุคลากร และระบบวิจัยและนวัตกรรมของประเทศ

3.3 แผนอุดมศึกษาระยะยาว 15 ปี ฉบับที่ 2 (พ.ศ. 2551-2565)

ยุทธศาสตร์ที่ 1 การสมานรอยต่อการศึกษาขั้นพื้นฐาน อาชีวศึกษา และอุดมศึกษา ยุทธศาสตร์ย่อยที่ 1.3 ผู้จบอาชีวและกำลังคนทำงานได้รับโอกาสเข้าศึกษาได้ด้วยความยืดหยุ่นโดยสถาบันอุดมศึกษาปรับหลักสูตรให้รองรับการเข้าศึกษาได้ตลอดเวลา และมีการสะสมหน่วยกิตในรูปแบบของธนาคารหน่วยกิต (Credit bank ไม่เน้นการให้ปริญญา)

3.4 พ.ร.บ. มหาวิทยาลัยราชภัฏ พ.ศ. 2547 มาตรา 7 และ มาตรา 8

มาตรา 7 ให้มหาวิทยาลัยเป็นสถาบันอุดมศึกษาเพื่อการพัฒนาท้องถิ่นที่เสริมสร้างพลังปัญญาของแผ่นดิน ฟื้นฟูพลังการเรียนรู้เชิดชูภูมิปัญญาท้องถิ่น สร้างสรรค์ศิลปวิทยาเพื่อความเจริญก้าวหน้าอย่าง

มั่นคงและยั่งยืนของปวงชน มีส่วนร่วมในการจัดการ การบำรุงรักษา การใช้ประโยชน์จากทรัพยากรธรรมชาติ และสิ่งแวดล้อมอย่างสมดุล และยั่งยืน โดยมีวัตถุประสงค์ให้การศึกษา ส่งเสริมวิชาการ และวิชาชีพชั้นสูง ทำการสอน วิจัย ให้บริการทางวิชาการแก่สังคม ปรับปรุง ถ่ายทอด และพัฒนาเทคโนโลยี ทุนบำรุงศิลปะและวัฒนธรรม ผลิตครูและส่งเสริมวิทยฐานะ และมาตรา 8 ที่กำหนดหน้าที่ในการดำเนินงานเพื่อบรรลุวัตถุประสงค์ตามมาตรา 7 รวม 8 หน้าที่

3.5 ยุทธศาสตร์ใหม่มหาวิทยาลัยราชภัฏระยะ 20 ปี พ.ศ. 2560-2579

มุ่งให้มหาวิทยาลัยราชภัฏเน้นการผลิตบัณฑิตที่มีคุณภาพเป็นเลิศโดยกระบวนการจัดการเรียนการสอนเพื่อการพัฒนาชุมชนและท้องถิ่นให้มีความเข้มแข็งและยั่งยืน

ประกอบไปด้วย 4 ยุทธศาสตร์

- ยุทธศาสตร์ที่ 1 การพัฒนาท้องถิ่น
- ยุทธศาสตร์ที่ 2 การผลิตและพัฒนาครู
- ยุทธศาสตร์ที่ 3 ยกระดับคุณภาพการศึกษา
- ยุทธศาสตร์ที่ 4 พัฒนาระบบบริหารจัดการ

3.6 ยุทธศาสตร์การพัฒนามหาวิทยาลัยราชภัฏพิบูลสงคราม พ.ศ. 2559-2564

ประกอบไปด้วย 4 ยุทธศาสตร์

- ยุทธศาสตร์ที่ 1 พัฒนาระบบการเรียนรู้อิสระของนักศึกษาปฏิบัติอย่างมืออาชีพเพื่อการพัฒนาชุมชนท้องถิ่น
- ยุทธศาสตร์ที่ 2 ปฏิรูปการวิจัยและบริการวิชาการของมหาวิทยาลัยโดยใช้แนวทางตามพระราชดำริ
- ยุทธศาสตร์ที่ 3 ยกระดับการดำเนินงานด้านศิลปะและวัฒนธรรมภาคเหนือตอนล่าง
- ยุทธศาสตร์ที่ 4 เพิ่มประสิทธิภาพด้านการบริหารจัดการตามหลักธรรมาภิบาลเพื่อพัฒนาองค์กรอย่างยั่งยืน

อุปสรรค หรือภัยคุกคาม (Threats)

1. **นักเรียน**ที่ประสงค์เรียนต่อในระดับมหาวิทยาลัยมีจำนวนลดน้อยลงจากจำนวนประชากรที่มีแนวโน้มเพิ่มขึ้นในอัตราที่ลดลง
2. **รัฐบาล**ส่งเสริมให้นักเรียนเรียนสายอาชีพ และประกอบอาชีพอิสระ มากกว่าสายสามัญ
3. **มหาวิทยาลัย**ทุกแห่งแข่งขันเชิงปริมาณเพื่อรับนักเรียนเข้าเรียนในมหาวิทยาลัยของตนมากขึ้นในจำนวนที่ไม่เหมาะสมต่อการพัฒนาคุณภาพนักศึกษา
4. **สังคม**ที่เริ่มให้ความสำคัญกับทักษะทางอาชีพมากกว่าใบปริญญา

8. ทิศทางและเป้าหมายการพัฒนาหน่วยงาน

- ประเด็นยุทธศาสตร์มหาวิทยาลัยราชภัฏพิบูลสงคราม (ยุทธศาสตร์มหาวิทยาลัยราชภัฏเพื่อการพัฒนาท้องถิ่น ระยะ 20 ปี (พ.ศ. 2560-2579)

ยุทธศาสตร์ที่ 1 การพัฒนาท้องถิ่น

กลยุทธ์

3. บูรณาการการจัดการเรียนการสอน การวิจัยของนักศึกษาและอาจารย์กับการพัฒนาท้องถิ่น
- ตัวชี้วัด

1.11 มีแหล่งเรียนรู้ด้านศิลปวัฒนธรรม ประเพณี ภูมิปัญญาท้องถิ่นเพื่อเสริมสร้างคุณค่าและจิตสำนึก รักษ์ท้องถิ่น

ยุทธศาสตร์ที่ 2 การผลิตและพัฒนาครู

-

ยุทธศาสตร์ที่ 3 การยกระดับคุณภาพการศึกษา

กลยุทธ์

4. ปรับกระบวนการจัดการเรียนรู้ให้บูรณาการกับการทำงานและเสริมสร้างทักษะและจิตสำนึก ในการพัฒนาท้องถิ่น

5. ผลิตบัณฑิตได้ตามความต้องการของผู้ใช้บัณฑิต ทั้งด้านสมรรถนะวิชาชีพ ทักษะบัณฑิตศตวรรษที่ 21 และคุณลักษณะ

4 ประการ คือ มีทัศนคติที่ดีและถูกต้อง

มีพื้นฐานชีวิตที่มั่นคง เข้มแข็ง มีอาชีพ มีงานทำ และมีความเป็นพลเมืองดี มีวินัย
ตัวชี้วัด

3.1 จำนวนหลักสูตรที่ถูกปรับปรุงให้ทันสมัยและหลักสูตรใหม่ในรูปแบบสหวิทยาการที่ตอบสนองต่อการพัฒนาท้องถิ่นและสอดคล้องกับการพัฒนาประเทศ

3.2 ผลงานของนักศึกษา/อาจารย์ ที่ได้รับการตีพิมพ์เผยแพร่หรือได้รับรางวัลในระดับชาติและนานาชาติ

3.3 ร้อยละของนักศึกษาที่ได้รับประกาศนียบัตรวิชาชีพที่เกี่ยวข้องกับสาขาที่สำเร็จการศึกษา

3.4 ระดับความสามารถด้านการใช้ภาษาอังกฤษของผู้สำเร็จการศึกษาระดับปริญญาตรี ตามมาตรฐาน CEFR หรือเทียบเท่ามาตรฐานสากลอื่นๆ

3.5 อัตราการได้งานทำ/ทำงานตรงสาขา/ประกอบอาชีพอิสระทั้งตามภูมิลาเนาและนอกภูมิลาเนาของบัณฑิต มรภ. ภายในระยะเวลา 1 ปี

3.6 ผลการประเมินสมรรถนะของบัณฑิตโดยสถานประกอบการผู้ใช้บัณฑิต

3.7 อัตราการศึกษาต่อในพื้นที่ของประชากรวัยอุดมศึกษาเพิ่มขึ้น

โครงการหลัก

2. โครงการพัฒนาความร่วมมือกับเครือข่ายสถานประกอบการและองค์กรวิชาชีพเพื่อจัดการเรียนรู้

ยุทธศาสตร์ที่ 4 การพัฒนาระบบบริหารจัดการ

กลยุทธ์

3. สร้างเครือข่ายความร่วมมือกับองค์กรภายในและต่างประเทศเพื่อเสริมสร้างประสิทธิผลตามวิสัยทัศน์ละพันธกิจของ มรภ.

4. ปรับปรุง/พัฒนาระบบบริหารจัดการโดยเฉพาะด้านฐานข้อมูลงบประมาณและบุคลากรให้ทันสมัย รวดเร็ว มีประสิทธิภาพ โปร่งใส และมีธรรมาภิบาล

ตัวชี้วัด

4.2 อัตราส่วนจำนวนผลงานวิจัยและองค์ความรู้ต่าง ๆ ที่เป็นทรัพย์สินทางปัญญาต่อจำนวนผลงานดังกล่าวที่ถูกนำไปใช้ประโยชน์อย่างเป็นรูปธรรม

4.4 จำนวนฐานข้อมูลเพื่อบริหารจัดการในการจัดสินใจตามพันธกิจหลักของ มรภ.เพื่อการพัฒนาท้องถิ่น

4.6 จำนวนเครือข่ายความร่วมมือกับองค์กรภายในและต่างประเทศ

9. ยุทธศาสตร์คณะมนุษยศาสตร์และสังคมศาสตร์ (2562-2566)

ประกอบด้วย 5 ยุทธศาสตร์

1. ยกระดับการผลิตบัณฑิตให้สอดคล้องกับความต้องการของหน่วยงานผู้ใช้
2. เสริมสร้างวัฒนธรรมการทำงานที่เอื้อต่อการพัฒนาสมรรถนะของบุคลากรสู่การใช้ศักยภาพอย่างเต็มที่
3. ยกระดับงานวิจัยและนวัตกรรม และการบริการวิชาการ
4. ส่งเสริมการเรียนรู้คุณค่าประวัติศาสตร์ ศิลปะ และวัฒนธรรมในท้องถิ่นเพื่อการทำงานบำรุงให้ยั่งยืน
5. พัฒนาการบริหารจัดการเพื่อรับมือกับการเปลี่ยนแปลงที่เร็วและแรง (disruption) ตามหลักธรรมาภิบาล

10. แผนงาน/โครงการ (ให้ระบุชื่อโครงการและงบประมาณที่จะใช้ตามแผนกลยุทธ์ระยะกลาง 4 ปี

(พ.ศ.2563-2566) ของคณะ โดยเรียงตามประเด็นยุทธศาสตร์ ซึ่งในแต่ละประเด็นยุทธศาสตร์ จะระบุเป้าประสงค์ ตัวชี้วัดยุทธศาสตร์ ค่าเป้าหมาย กลยุทธ์ แผนงาน/โครงการ ผู้รับผิดชอบ และงบประมาณที่จะใช้

ประเด็นยุทธศาสตร์ที่ 1 ยกระดับการผลิตบัณฑิตให้สอดคล้องกับความต้องการของหน่วยงานผู้ใช้

เป้าประสงค์	ตัวชี้วัดยุทธศาสตร์	ค่าเป้าหมายตัวชี้วัดยุทธศาสตร์	กลยุทธ์
1. พัฒนาบัณฑิตคณะมนุษยศาสตร์และสังคมศาสตร์ให้มีสมรรถนะสอดคล้องกับความต้องการของหน่วยงานผู้ใช้บัณฑิต	คตส. 1.1 ร้อยละของนักศึกษาที่ได้รับวุฒิบัตร เกียรตินิยม หรือเอกสารรับรองความสามารถ ผ่านการทดสอบโดยองค์กร หน่วยงานในศาสตร์สาขาวิชานั้น ๆ (TOEIC, HSK, JLPT ฯลฯ) หรืองานวิจัยของนักศึกษาได้รับการตีพิมพ์เผยแพร่ในระดับชาติหรือนานาชาติ หรือได้รับรางวัลประกวดแข่งขันระดับชาติหรือนานาชาติ (มรภ.3.3)	ร้อยละ 30 (ของจำนวนนักศึกษาที่เข้าร่วมโครงการ)	1. สร้างระบบและกลไกการตรวจสอบความสามารถทางภาษาที่มีประสิทธิภาพ
	คตส.1.2 ร้อยละการมีงานทำภายในระยะเวลา 1 ปี (=มรภ.3.5 อัตราการได้งานทำตรงสาขา ประกอบอาชีพอิสระทั้งตามภูมิลำเนาและนอกภูมิลำเนาของบัณฑิตมรภ.ภายในระยะเวลา 1 ปี)	ร้อยละ 50 (ของบัณฑิตที่จบการศึกษาในแต่ละปีการศึกษา)	2. ส่งเสริมการอบรมหรือรายวิชาที่ช่วยพัฒนา นักศึกษาตามแหล่งงาน (โรงเรียน โรงแรม โรงงาน และหน่วยงานอื่น ๆ)
	คตส. 1.3 ความพึงพอใจของสถานประกอบการต่อความสามารถทางวิชาการตามศาสตร์	ค่าเฉลี่ย 4.21 (ค่าเฉลี่ยของแต่ละด้านการประเมิน)	3. ส่งเสริมกระบวนการสอนของหลักสูตร สาขาวิชาที่อิงสมรรถนะตามที่ศาสตร์และตามความต้องการของสถานประกอบการ
	คตส.1.4 จำนวนนักศึกษาที่เป็นนักร้องท้องถิ่นผ่านภาษาไทยและภาษาต่างประเทศ (= ตชว. คตส. 4.3) **ของกลุ่ม 3	≥5 คน (ของแต่ละชั้นปี)	4. เพิ่มการบูรณาการงานกิจกรรมกับงานวิชาการของนักศึกษาเข้าด้วยกัน
	คตส. 1.5 ร้อยละผู้สำเร็จการศึกษาสาขาวิชาภาษาอังกฤษและภาษาอังกฤษธุรกิจมีระดับความสามารถด้านการใช้ภาษาอังกฤษตามมาตรฐาน CEFR ระดับ B1 (มรภ.3.4)	ร้อยละ 30 (ของผู้สำเร็จการศึกษา)	5. ส่งเสริมการใช้ภาษาอังกฤษเป็นส่วนหนึ่งของการจัดกิจกรรมและงานวิชาการอื่น ๆ ของคณะ
	คตส. 1.6 ร้อยละผู้สำเร็จการศึกษาสาขาวิชาที่ไม่ใช่ภาษาอังกฤษมีระดับความสามารถด้านการใช้ภาษาอังกฤษตามมาตรฐาน CEFR ระดับ A2	ร้อยละ 30 (ของผู้สำเร็จการศึกษา)	6. สร้างระบบและกลไกการตรวจสอบความสามารถทางภาษาที่มีประสิทธิภาพ
	คตส. 1.7 ความพึงพอใจต่อการจัดสภาพแวดล้อมการเรียนที่ส่งเสริมการใช้ภาษาอังกฤษ	ค่าเฉลี่ย 4.21 (ค่าเฉลี่ยของแต่ละด้านการประเมินประเมินโดยนักศึกษาและอาจารย์)	7. ส่งเสริมการใช้ภาษาอังกฤษเป็นส่วนหนึ่งของการจัดกิจกรรมและงานวิชาการอื่น ๆ ของคณะ

เป้าประสงค์	ตัวชี้วัดยุทธศาสตร์	ค่าเป้าหมายตัวชี้วัดยุทธศาสตร์	กลยุทธ์
	ค.ส.1.8 จำนวนโครงการ/กิจกรรมที่ออกแบบโดย ทีมนักศึกษาต่างสาขา	≥3 โครงการ (ของแต่ละปีงบประมาณ)	8. ส่งเสริมให้นักศึกษาออกแบบกิจกรรม สาธารณะประโยชน์อย่างสร้างสรรค์
	ค.ส.1.9 ความพึงพอใจของสถานประกอบการต่อ สมรรถนะนักศึกษาในประเด็น ความคิดสร้างสรรค์ การทำงานเป็นทีม และจิตสาธารณะ	ค่าเฉลี่ย 4.21 (ค่าเฉลี่ยของแต่ละด้านการประเมิน)	9. กำหนดเป้าหมายอัตลักษณ์ของบัณฑิตให้ ชัดเจน เป็นรูปธรรม และสามารถดำเนินการให้ บรรลุเป้าหมายได้
2.มีเครือข่ายความร่วมมือกับหน่วยงานต่าง ๆ ทั้งในและ ต่างประเทศในการผลิตบัณฑิต การวิจัย บริการวิชาการ และทำนุบำรุงศิลปวัฒนธรรม	ค.ส. 1.10 จำนวนเครือข่ายความร่วมมือกับหน่วยงาน ในประเทศและต่างประเทศ (มรภ.4.6 จำนวนเครือข่าย ความร่วมมือกับองค์กรภายในและต่างประเทศ)	≥3 เครือข่าย (ของแต่ละปีงบประมาณ)	10. สร้างสภาพแวดล้อมที่เอื้อให้อาจารย์ผู้สอนไป อบรมหรือทำงานร่วมกับหน่วยงานผู้ใช้บัณฑิต เพื่อสร้างเครือข่าย
	ค.ส. 1.11 จำนวนหลักสูตร หรือรายวิชา หรือ กิจกรรมที่มีความร่วมมือกับหน่วยงานในประเทศหรือ ต่างประเทศ	≥3 หลักสูตร หรือรายวิชา หรือกิจกรรม (ของแต่ละ ปีงบประมาณ)	11. ส่งเสริมการสร้างเครือข่าย หน่วยงานผู้ใช้ บัณฑิต/สถานประกอบการ และหน่วยงาน ทางการศึกษาในประเทศและต่างประเทศเพื่อ ร่วมผลิตบัณฑิต
	ค.ส. 1.12 จำนวนกิจกรรมที่ได้รับการส่งเสริม สนับสนุน ร่วมมือจากเครือข่ายศิษย์เก่า	≥1 กิจกรรม (ของแต่ละปีงบประมาณ)	
3. พัฒนาหลักสูตรหรือรายวิชาที่มีการปรับปรุงใหม่ใน รูปแบบที่สนองการพัฒนาท้องถิ่นและประเทศ และมีการใช้ นวัตกรรมการสอนที่หลากหลาย	ค.ส. 1.13 จำนวนรายวิชาที่ใช้เทคโนโลยีช่วยสอน เกม สื่อสังคมออนไลน์ หรือ กิจกรรมการสอน Active learning	≥3 รายวิชา (ของแต่ละปีงบประมาณ)	12. ส่งเสริมการอบรมเชิงปฏิบัติการและการจัด เจ้าหน้าที่ที่มีความรู้เป็นหน่วยสนับสนุน
	ค.ส. 1.14 จำนวนหลักสูตร หรือรายวิชา หรือกิจกรรม ที่ปรับตามความต้องการของท้องถิ่นและเป้าหมาย ประเทศ (มรภ. 3.1 จำนวนหลักสูตรที่ถูกปรับปรุงให้ ทันสมัยและหลักสูตรใหม่ในรูปแบบสหวิทยาการที่ ตอบสนองต่อการพัฒนาท้องถิ่นและสอดคล้องกับการ พัฒนาประเทศ)	≥3 หลักสูตร หรือรายวิชา หรือกิจกรรม (ของแต่ละ ปีงบประมาณ)	13. ส่งเสริมให้หลักสูตรสาขาวิชาและอาจารย์เข้าใจ และมีแนวทางการสอนและบริหารหลักสูตรอิง สมรรถนะที่หน่วยงานผู้ใช้บัณฑิตต้องการ

ประเด็นยุทธศาสตร์ที่ 1 ยกระดับการผลิตบัณฑิตให้สอดคล้องกับความต้องการของหน่วยงานผู้ใช้ (ต่อ)

กลยุทธ์	แผนงาน/โครงการ	ผู้รับผิดชอบ	งบประมาณประจำปีงบประมาณ พ.ศ..... (หน่วย : บาท)					แหล่งงบประมาณ	
			2563	2564	2565	2566	2567		
1	สร้างระบบและกลไกการตรวจสอบความสามารถทางภาษาที่มีประสิทธิภาพ	โครงการรบบยุทธศาสตร์ของมหาวิทยาลัย ยุทธศาสตร์ที่ 3 ยกระดับคุณภาพบัณฑิต	รองคณบดีฝ่ายวิชาการและวิจัย	≥50,000	≥50,000	≥50,000	≥50,000	≥200,000	งบยุทธศาสตร์มหาวิทยาลัย ยุทธศาสตร์ที่ 3 ยกระดับคุณภาพการศึกษา (งบแผ่นดิน)
2	ส่งเสริมการอบรมหรือรายวิชาที่ช่วยพัฒนานักศึกษาตามแหล่งงาน (โรงเรียน โรงแรม โรงงาน และหน่วยงานอื่น ๆ)	โครงการพัฒนาการฝึกประสบการณ์วิชาชีพ และสหกิจศึกษา	รองคณบดีฝ่ายวิชาการและวิจัย	25,000	25,000	25,000	25,000	100,000	1. งบประมาณ 2. งบมหาวิทยาลัย (กมป.)
3	ส่งเสริมกระบวนการสอนของหลักสูตรสาขาวิชาที่อิงสมรรถนะตามที่ศาสตร์และตามความต้องการของสถานประกอบการและหน่วยงานทางการศึกษาในประเทศและต่างประเทศเพื่อร่วมผลิตบัณฑิต	โครงการพัฒนานักศึกษาเพื่อผลิตบัณฑิตสู่ผู้ประกอบการเพื่อแลกเปลี่ยนนักศึกษาไปฝึกทำวิจัยฝึกงาน เรียนแบบมีหน่วยกิตในกลุ่มประเทศอาเซียนและอาเซียน+6 (คมส. 1.11)	รองคณบดีฝ่ายวิชาการและวิจัย	160,000	160,000	160,000	160,000	640,000	1. งบประมาณ 2. งบมหาวิทยาลัย (กมป.)
4	เพิ่มการบูรณาการงานกิจกรรมกับงานวิชาการของนักศึกษาเข้าด้วยกัน	โครงการอนุรักษ์ท้องถิ่น คณะมนุษยศาสตร์และสังคมศาสตร์ (ชมรม) (ใหม่)	รองคณบดีฝ่ายกิจการนักศึกษาและทำนุศิลปวัฒนธรรม	30,000	30,000	30,000	30,000	120,000	งบบริหารชมรม
		โครงการแลกเปลี่ยนเรียนรู้ศิลปวัฒนธรรมและภูมิปัญญาจากปราชญ์ท้องถิ่น (ใหม่)	รองคณบดีฝ่ายกิจการนักศึกษาและทำนุศิลปวัฒนธรรม	30,000	30,000	30,000	30,000	120,000	งบบริหารชมรม

กลยุทธ์		แผนงาน/โครงการ	ผู้รับผิดชอบ	งบประมาณประจำปี'งบประมาณ พ.ศ..... (หน่วย : บาท)					แหล่งงบประมาณ
5	ส่งเสริมการใช้ภาษาอังกฤษเป็นส่วนหนึ่งของการจัดกิจกรรมและงานวิชาการอื่น ๆ ของคณะ	โครงการส่งเสริมการจัดบรรยากาศและสิ่งแวดล้อมที่เอื้อต่อการเรียนรู้ภาษาอังกฤษ	รองคณบดีฝ่ายวิชาการและวิจัย	≥50,000	≥50,000	≥50,000	≥50,000	≥200,000	งบบุคลากร มหาวิทยาลัย ยุทธศาสตร์ ที่ 3 ยกระดับคุณภาพการศึกษา (งบแผ่นดิน)
6	ส่งเสริมให้นักศึกษาออกแบบกิจกรรมสาธารณะประโยชน์อย่างสร้างสรรค์	โครงการมนุษยศาสตร์ฯ จิตอาสา สร้างสรรค์สังคมตามแนวพระราชดำริในหลวงรัชกาลที่ ๑๐	รองคณบดีฝ่ายกิจการนักศึกษาและทำนุศิลปวัฒนธรรม	30,000	30,000	30,000	30,000	120,000	งบคณะ
		โครงการส่งเสริมอัตลักษณ์นักศึกษาและมอบทุนเป็นศิษย์คณะมนุษยศาสตร์และสังคมศาสตร์	รองคณบดีฝ่ายกิจการนักศึกษาและทำนุศิลปวัฒนธรรม	40,000	40,000	40,000	40,000	160,000	งบคณะ
7	กำหนดเป้าหมายอัตลักษณ์ของบัณฑิตให้ชัดเจน เป็นรูปธรรม และสามารถดำเนินการให้บรรลุเป้าหมายได้	โครงการความร่วมมือด้านประกันคุณภาพการศึกษา กับมหาวิทยาลัยราชภัฏภาคเหนือ	รองคณบดีฝ่ายกิจการนักศึกษาและทำนุศิลปวัฒนธรรม	80,000	0	0	0	80,000	งบคณะ
		โครงการพัฒนาศักยภาพในการบริหารงานด้านกิจการนักศึกษาและศิลปวัฒนธรรม	รองคณบดีฝ่ายกิจการนักศึกษาและทำนุศิลปวัฒนธรรม	55,000	55,000	55,000	55,000	220,000	งบคณะ
		โครงการเชิดชูเกียรติและปึงฉิมนิเทศน์ศึกษาคณะมนุษยศาสตร์และสังคมศาสตร์	รองคณบดีฝ่ายกิจการนักศึกษาและทำนุศิลปวัฒนธรรม	20,000	20,000	20,000	20,000	80,000	งบคณะ
		โครงการเตรียมความพร้อมเพื่อการทำงานและเสริมความรู้ทางวิชาการแก่ศิษย์เก่าคณะมนุษยศาสตร์และสังคมศาสตร์	รองคณบดีฝ่ายกิจการนักศึกษาและทำนุศิลปวัฒนธรรม	15,000	15,000	15,000	15,000	60,000	งบคณะ

กลยุทธ์	แผนงาน/โครงการ	ผู้รับผิดชอบ	งบประมาณประจำปี'งบประมาณ พ.ศ..... (หน่วย : บาท)					แหล่งงบประมาณ
	โครงการเตรียมความพร้อมนักกิจกรรม คณะมนุษยศาสตร์และสังคมศาสตร์ (ใหม่)	รองคณบดีฝ่ายกิจการนักศึกษาและทำนุศิลปวัฒนธรรม	20,000	20,000	20,000	20,000	80,000	งบคณะ
	โครงการคณะมนุษยศาสตร์และสังคมศาสตร์พบผู้ปกครองนักศึกษาชั้นปีที่ ๑	รองคณบดีฝ่ายกิจการนักศึกษาและทำนุศิลปวัฒนธรรม	40,000	40,000	40,000	40,000	160,000	งบคณะ
	โครงการปฐมนิเทศนักศึกษาใหม่ คณะมนุษยศาสตร์และสังคมศาสตร์	รองคณบดีฝ่ายกิจการนักศึกษาและทำนุศิลปวัฒนธรรม	35,000	35,000	35,000	35,000	140,000	งบคณะ
	โครงการส่งเสริมอัตลักษณ์นักศึกษาและมอบทุนเป็นศิษย์ คณะมนุษยศาสตร์และสังคมศาสตร์	รองคณบดีฝ่ายกิจการนักศึกษาและทำนุศิลปวัฒนธรรม	30,000	30,000	30,000	30,000	120,000	งบคณะ
	โครงการกีฬาสร้างความสามัคคีระหว่างคณะ	รองคณบดีฝ่ายกิจการนักศึกษาและทำนุศิลปวัฒนธรรม	50,000	50,000	50,000	50,000	200,000	งบคณะ
	โครงการจิตอาสาสร้างสรรค์สังคมตามแนวพระราชดำรินหลวงรัชกาลที่ ๑๐	รองคณบดีฝ่ายกิจการนักศึกษาและทำนุศิลปวัฒนธรรม	30,000	30,000	30,000	30,000	120,000	งบคณะ
	โครงการเตรียมความพร้อมเพื่อการทำงานและเสริมความรู้ทางวิชาการแก่ศิษย์เก่า	รองคณบดีฝ่ายกิจการนักศึกษาและทำนุศิลปวัฒนธรรม	20,000	20,000	20,000	20,000	80,000	งบคณะ

กลยุทธ์		แผนงาน/โครงการ	ผู้รับผิดชอบ	งบประมาณประจำปีงบประมาณ พ.ศ..... (หน่วย : บาท)					แหล่งงบประมาณ
8	สร้างสภาพแวดล้อมที่เอื้อให้อาจารย์ผู้สอนไปอบรมหรือทำงานร่วมกับหน่วยงานผู้ใช้บัณฑิตเพื่อสร้างเครือข่าย	โครงการส่งเสริมบุคลากรฝึกอบรมและปฏิบัติงานในสถานประกอบการ (โครงการของ ม.)	รองคณบดีฝ่ายวิชาการและวิจัย	≥50,000	≥50,000	≥50,000	≥50,000	≥200,000	งบบุคลากร งบกองทุนพัฒนาบุคลากร ของมหาวิทยาลัย
9	ส่งเสริมการอบรมเชิงปฏิบัติการและการจัดเจ้าหน้าที่ที่มีความรู้เป็นหน่วยสนับสนุน	โครงการพัฒนาการจัดการเรียนรู้ทักษะในศตวรรษที่ 21 (ทักษะด้านสารสนเทศ สื่อและเทคโนโลยี คณิตศาสตร์และสังคมศาสตร์ และ สังคมศาสตร์ (คมส.1.13)	รองคณบดีฝ่ายวิชาการและวิจัย	30,000	30,000	30,000	30,000	120,000	งบบุคลากร
10	ส่งเสริมให้หลักสูตรสาขาวิชาและอาจารย์เข้าใจและมีแนวทางการสอนและบริหารหลักสูตรอิงสมรรถนะที่หน่วยงานผู้ใช้บัณฑิตต้องการ								
รวมทั้งสิ้น				740,000	660,000	660,000	660,000	2,720,000	

ประเด็นยุทธศาสตร์ที่ 2 เสริมสร้างวัฒนธรรมการทำงานที่เอื้อต่อการพัฒนาสมรรถนะของบุคลากรสู่การใช้ศักยภาพอย่างเต็มที่

เป้าประสงค์	ตัวชี้วัดยุทธศาสตร์	ค่าเป้าหมายตัวชี้วัดยุทธศาสตร์	กลยุทธ์
1. เพิ่มการเข้าสู่ตำแหน่งทางวิชาการ คุณวุฒิที่สูงขึ้นของบุคลากรสายวิชาการ และการพัฒนาองค์ความรู้ตามศาสตร์	ค.ม.ส. 2.1 ร้อยละของผู้ดำรงตำแหน่งทางวิชาการ	≥45 (เมื่อสิ้นสุดแผนยุทธศาสตร์คณะ 63-68)	1. ส่งเสริมการจัดทำแผนการจัดทำผลงานรายบุคคลที่นำมาใช้ได้จริง 2. จัดทำระบบพี่เลี้ยง หรือ Buddy ผลิตผลงานวิชาการ 3. พัฒนาระบบการปฏิบัติงานที่เอื้อต่อเวลาในการทำผลงานวิชาการ
	ค.ม.ส. 2.2 ร้อยละของบุคลากรสายวิชาการที่เรียนต่อในระดับคุณวุฒิที่สูงขึ้น	ร้อยละ 25 (จำนวน ≥ 15 คน ปัจจุบันเข้าสู่การเรียนและกำลังทำเรื่องเข้าสู่การเรียนจำนวน 13 คน และอาจารย์ที่มีคุณวุฒิป.เอกของคณะ ณ เดือน มิถุนายน 62 มีจำนวน 20 คน คิดเป็นร้อยละ 35.08)	4. จัดทำระบบภาระงานที่เหมาะสมและเอื้อต่อการลาศึกษาต่อทั้งแบบในเวลาราชการและนอกเวลาราชการ
	ค.ม.ส. 2.3 จำนวนบุคลากรสายวิชาการที่ได้รับการพัฒนาตามศาสตร์สาขาวิชา (มรพส. 1.4)	57 คน (ในทุกปีงบประมาณ)	5. เพิ่มงบประมาณในการพัฒนาบุคลากรให้มากขึ้นตามความจำเป็นของบุคลากร และส่งเสริมการขอรับทุนพัฒนาบุคลากรจากมหาวิทยาลัย
2. พัฒนาระบบและกลไกการขอกำหนดตำแหน่งที่สูงขึ้นของบุคลากรสายสนับสนุน	ค.ม.ส. 2.4 จำนวนบุคลากรสายสนับสนุนที่เข้าสู่ตำแหน่งชำนาญการ	≥ 2 คน (เมื่อสิ้นสุดแผนยุทธศาสตร์ของคณะ 63-68)	6. ทบทวนและปรับกรอบภาระงานให้เหมาะสมกับการปฏิบัติงานหลักและบริบทของคณะ
	ค.ม.ส. 2.5 ร้อยละของบุคลากรสายสนับสนุนที่ผ่านการประเมินค่างาน	ร้อยละ 100 (เมื่อสิ้นสุดแผนของคณะ 63-68)	7. มีการแลกเปลี่ยนรู้ของผู้มีประสบการณ์และจัดการความรู้เรื่องการขอกำหนดตำแหน่งที่สูงขึ้น
	ค.ม.ส. 2.6 จำนวนบุคลากรสายสนับสนุนที่ได้รับการพัฒนาความรู้	13 คน (ในทุกปีงบประมาณ)	8. จัดสรรงบประมาณในการพัฒนาบุคลากรสายสนับสนุนตามความต้องการและจำเป็น
3. พัฒนาระบบดูแลภาระงานที่เหมาะสมของบุคลากรแต่ละประเภท	ค.ม.ส. 2.7 ร้อยละบุคลากรประเภทประจำตามสัญญาและบุคลากรสังกัดกลุ่มวิชาและหลักสูตรที่มีแนวโน้มจำนวนนักศึกษาลดลง มีภาระงานเป็นไปตามเกณฑ์ต่าง ๆ ที่เกี่ยวข้อง	ร้อยละ 100 (ของแต่ละรอบกาประเมินผลการปฏิบัติราชการ)	9. ส่งเสริมการสร้างรายวิชา หรือหลักสูตร หรือคอร์สเรียนระยะสั้นเพื่อ หรือพัฒนาระบบการกำหนดภาระงานที่เหมาะสมแก่บุคลากรที่มีแนวโน้มภาระงานน้อยลง

ประเด็นยุทธศาสตร์ที่ 2 เสริมสร้างวัฒนธรรมการทำงานที่เอื้อต่อการพัฒนาสมรรถนะของบุคลากรสู่การใช้ศักยภาพอย่างเต็มที่ (ต่อ)

กลยุทธ์	แผนงาน/โครงการ	ผู้รับผิดชอบ	งบประมาณประจำปีงบประมาณ พ.ศ..... (หน่วย : บาท)					แหล่งงบประมาณ	
			2563	2564	2565	2566	2563-2566		
1	ส่งเสริมการจัดทำแผนการจัดทำผลงานรายบุคคลที่นำมาใช้ได้จริง	กิจกรรมจัดทำแผนบริหารและพัฒนาตนเองของคณะ	รองคณบดีฝ่ายวางแผนและบริการวิชาการ	0	0	0	0	0	ไม่ใช้งบประมาณ
2	จัดทำระบบพี่เลี้ยง หรือ Buddy ผลิตผลงานวิชาการ	โครงการสนับสนุนการเขียนผลงานทางวิชาการเพื่อเข้าสู่ตำแหน่งทางวิชาการที่สูงขึ้น คณะมนุษยศาสตร์และสังคมศาสตร์ (คมส.2.1)	รองคณบดีฝ่ายวิชาการและวิจัย	30,000	30,000	30,000	30,000	120,000	งบคณะ
3	พัฒนาระบบการปฏิบัติงานที่เอื้อต่อเวลาในการทำผลงานวิชาการ	กิจกรรมลดภาระงานเอกสารของบุคลากรสายวิชาการด้วยการมอบหมายภาระงานเอกสารให้กับบุคลากรสายสนับสนุน	รองคณบดีฝ่ายวางแผนและบริการวิชาการ	0	0	0	0	0	ไม่ใช้งบประมาณ
4	จัดทำระบบภาระงานที่เหมาะสมและเอื้อต่อการลาศึกษาต่อทั้งแบบในเวลาราชการและนอกเวลาราชการ	กิจกรรมตรวจสอบภาระงานที่เหมาะสมของบุคลากร	รองคณบดีฝ่ายวางแผนและบริการวิชาการ	0	0	0	0	0	ไม่ใช้งบประมาณ
5	เพิ่มงบประมาณในการพัฒนาบุคลากรให้มากขึ้นตามความจำเป็นของบุคลากร และส่งเสริมการขอรับทุนพัฒนาบุคลากรจากมหาวิทยาลัย	โครงการพัฒนาบุคลากรตามศาสตร์ความถนัด (โครงการเดิม ใช้งบพัฒนาบุคลากรคณะฯ) (วิชาการ)	รองคณบดีฝ่ายวางแผนและบริการวิชาการ	370,500	370,500	370,500	370,500	1,482,000	งบคณะ
		โครงการพัฒนาศักยภาพบุคลากรคณะมนุษยศาสตร์และสังคมศาสตร์	รองคณบดีฝ่ายวางแผนและบริการวิชาการ	35,000	35,000	35,000	35,000	140,000	
6	ทบทวนและปรับกรอบภาระงานให้เหมาะสมกับการปฏิบัติงานหลักและบริบทของคณะ	โครงการพัฒนาศักยภาพบุคลากรคณะมนุษยศาสตร์และสังคมศาสตร์	รองคณบดีฝ่ายวางแผนและบริการวิชาการ	35,000	35,000	35,000	35,000	140,000	งบคณะ

กลยุทธ์		แผนงาน/โครงการ	ผู้รับผิดชอบ	งบประมาณประจำปีงบประมาณ พ.ศ..... (หน่วย : บาท)					แหล่งงบประมาณ
7	มีการแลกเปลี่ยนเรียนรู้ของผู้มีประสบการณ์และจัดการความรู้เรื่องข้อกำหนดตำแหน่งที่สูงขึ้น	โครงการสนับสนุนการเขียนผลงานทางวิชาการเพื่อเข้าสู่ตำแหน่งทางวิชาการที่สูงขึ้น คณะมนุษยศาสตร์และสังคมศาสตร์ (คสมส.2.1)	รองคณบดีฝ่ายวิชาการและวิจัย	30,000	30,000	30,000	30,000	120,000	งบคณะ
		โครงการทบทวนแผนและแลกเปลี่ยนเรียนรู้ในการพัฒนาวิทยวิจัย (คสมส.2.1/2.2)	รองคณบดีฝ่ายวางแผนและบริการวิชาการ	180,000	180,000	180,000	180,000	720,000	งบคณะ
8	จัดสรรงบประมาณในการพัฒนาบุคลากรสายสนับสนุนตามความต้องการและจำเป็น	โครงการพัฒนาบุคลากรตามศาสตร์ความถนัด (โครงการเดิมใช้งบพัฒนาบุคลากรคณะฯ)	รองคณบดีฝ่ายวางแผนและบริการวิชาการ	60,000	60,000	60,000	60,000	240,000	งบคณะ
9	ส่งเสริมการสร้างรายวิชา หรือหลักสูตร หรือคอร์สเรียนระยะสั้นเพื่อ หรือพัฒนาระบบการกำหนดภาระงานที่เหมาะสมแก่บุคลากรที่มีแนวโน้มภาระงานน้อยลง	โครงการบริการวิชาการแบบหารายได้	รองคณบดีฝ่ายวิชาการและวิจัย	0	0	0	0	0	ไม่ใช้งบประมาณ
รวมทั้งสิ้น				740,500	740,500	740,500	740,500	2,962,000	

ประเด็นยุทธศาสตร์ 3 ยกระดับงานวิจัยและนวัตกรรม และการบริการวิชาการ

เป้าประสงค์		ตัวชี้วัดยุทธศาสตร์	ค่าเป้าหมายตัวชี้วัดยุทธศาสตร์	กลยุทธ์
1	1. เพิ่มการเผยแพร่ผลงานวิจัยระดับชาติและนานาชาติ	ค.ม.ส. 3.1 จำนวนผลงานวิจัยที่ได้รับการตีพิมพ์เผยแพร่ในวารสารวิชาการระดับชาติและนานาชาติ หรือเอกสารรวบรวมวิจัยในการประชุม (proceedings) (สกอ. 2.3 ผลงานวิชาการของอาจารย์ประจำ/ มรภ. 3.2)	≥25 (ต่อปีปฏิทิน ปัจจุบันอยู่ที่ 21 เรื่อง)	1. จัดระบบต่อยอดงานวิจัยกับรายวิชาวิจัยของแต่ละสาขาวิชา นำไปสู่การเผยแพร่ในรูปแบบบทความวิจัยหรือบทความวิชาการ
		ค.ม.ส. 3.2 มีวารสารวิจัยของคณะที่เข้าฐาน TCI	1 เล่ม	2. จัดทำธนาคารข้อเสนอโครงการวิจัย (Research Proposal Bank) 3. พัฒนาวารสารวิจัยของคณะเข้าสู่ฐานข้อมูลของ ก.พ.อ.
2	๒. เพิ่มการพัฒนาผลงานวิจัยเพื่อการพัฒนาท้องถิ่น	ค.ม.ส. 3.3 จำนวนทุนวิจัยเพื่อการพัฒนาท้องถิ่น หรือนวัตกรรมการเรียนการสอน (สกอ.2.2 เงินสนับสนุนงานวิจัยและงานสร้างสรรค์)	≥30,000 บาท (ปัจจุบันอยู่ที่ 27,171.68 บาท)	4. ส่งเสริมการสร้างเครือข่ายกับหน่วยงานในท้องถิ่นและเครือข่ายผู้ทรงคุณวุฒิตามศาสตร์
				5. ส่งเสริมให้มีระบบพี่เลี้ยง หรือ Buddy การทำวิจัย
3	๓. ส่งเสริมการพัฒนาการวิจัยเพื่อพัฒนานวัตกรรมการเรียนการสอน (คลังข้อมูลภาษาผู้เรียน) (Learner Corpus) ของคณะมนุษยศาสตร์และสังคมศาสตร์ มหาวิทยาลัยราชภัฏพิบูลสงคราม	ค.ม.ส. 3.4 จำนวนนวัตกรรมการเรียนการสอนที่ได้จากการทำวิจัย (มรภ. 4.2 อัตราส่วนจำนวนงานวิจัยและองค์ความรู้ที่เป็นทรัพย์สินทางปัญญา)	≥1 เรื่อง (ต่อปีงบประมาณ)	6. จัดระบบต่อยอดงานวิจัยกับรายวิชาวิจัยของแต่ละสาขาวิชา นำไปสู่การเผยแพร่ในรูปแบบบทความวิจัยหรือบทความวิชาการ
		ค.ม.ส. 3.5 คลังข้อมูลภาษานักศึกษาคณะมนุษยศาสตร์และสังคมศาสตร์	1 คลังข้อมูลภาษา	7. จัดทำแผนงานพัฒนาคลังข้อมูลภาษาผู้เรียน (Learner Corpus) ในรูปแบบงานวิจัยและพัฒนา (R&D)
4	4. พัฒนางานบริการวิชาการแบบหารายได้ และบริการวิชาการท้องถิ่นตามพันธกิจมหาวิทยาลัย	ค.ม.ส. 3.7 จำนวนโครงการบริการวิชาการแบบหารายได้ (ครั้ง)	≥1 โครงการ (ต่อปีงบประมาณ)	8. จัดทำแผนบริการวิชาการท้องถิ่นที่ต่อยอดจากงานวิจัยหรือบูรณาการกับงานวิจัย
		ค.ม.ส. 3.8 จำนวนรายได้จากการบริการวิชาการแบบหารายได้เพิ่มขึ้น	ร้อยละ 3 (เพิ่มขึ้นจากรายได้ของปีงบประมาณก่อนหน้า)	9. มีระบบสนับสนุนและติดตามการดำเนินการอย่างเป็นรูปธรรมและได้ประสิทธิภาพ
		ค.ม.ส. 3.9 จำนวนงบประมาณบริการวิชาการท้องถิ่นตามพันธกิจมหาวิทยาลัย	≥600,000 บาท (ต่อปีงบประมาณ)	10. ส่งเสริมการจัดทำแผนบูรณาการบริการวิชาการในระดับคณะ

ประเด็นยุทธศาสตร์ 3 ยกระดับงานวิจัยและนวัตกรรม และการบริการวิชาการ (ต่อ)

กลยุทธ์	แผนงาน/โครงการ	ผู้รับผิดชอบ	งบประมาณประจำปี'งบประมาณ พ.ศ..... (หน่วย : บาท)					แหล่งงบประมาณ	
			2563	2564	2565	2566	2563-2566		
1	จัดระบบต่อยอดงานวิจัยกับรายวิชาวิจัยของแต่ละสาขาวิชานำไปสู่การเผยแพร่ในรูปแบบบทความวิจัยหรือบทความวิชาการ	โครงการสนับสนุนการเขียนงานวิจัยและงานวิชาการเพื่อการตีพิมพ์เผยแพร่ คณะมนุษยศาสตร์และสังคมศาสตร์ (คมส.3.1 / 3.2 สกอ.2.2)	รองคณบดีฝ่ายวิชาการและวิจัย	42,000	42,000	42,000	42,000	168,000	งบคณะ
2	จัดทำธนาคารข้อเสนอโครงการวิจัย (Research Proposal Bank)	โครงการสนับสนุนทุนวิจัย คณะมนุษยศาสตร์และสังคมศาสตร์ (คมส.3.3 สกอ.1.2)	รองคณบดีฝ่ายวิชาการและวิจัย	180,000	180,000	180,000	180,000	720,000	งบคณะ
3	พัฒนาวารสารวิจัยของคณะเข้าสู่ฐานข้อมูลของก.พ.อ.	โครงการพัฒนาวารสารวิจัยของคณะเข้าสู่ฐานข้อมูลของก.พ.อ. (โครงการใหม่)	รองคณบดีฝ่ายวิชาการและวิจัย	20,000	20,000	20,000	20,000	80,000	งบคณะ
4	ส่งเสริมการสร้างเครือข่ายกับหน่วยงานในท้องถิ่นและเครือข่ายผู้ทรงคุณวุฒิตามศาสตร์	โครงการที่เล็งนักวิจัย	รองคณบดีฝ่ายวิชาการและวิจัย	70,000	70,000	70,000	70,000	280,000	งบคณะ
5	ส่งเสริมให้มีระบบพี่เลี้ยง หรือ Buddy การทำวิจัย								
6	จัดระบบต่อยอดงานวิจัยกับรายวิชาวิจัยของแต่ละสาขาวิชานำไปสู่การเผยแพร่ในรูปแบบบทความวิจัยหรือบทความวิชาการ	โครงการสนับสนุนการเขียนงานวิจัยและงานวิชาการเพื่อการตีพิมพ์เผยแพร่ คณะมนุษยศาสตร์และสังคมศาสตร์	รองคณบดีฝ่ายวิชาการและวิจัย	42,000	42,000	42,000	42,000	168,000	งบคณะ
7	จัดทำแผนงานพัฒนาคคลังข้อมูลภาษาผู้เรียน (Learner Corpus) ในรูปแบบงานวิจัยและพัฒนา (R&D)	โครงการพัฒนาคคลังข้อมูลภาษาผู้เรียน (Learner Corpus) ในรูปแบบงานวิจัยและพัฒนา (R&D)	รองคณบดีฝ่ายวิชาการและวิจัย	300,000	300,000	300,000	300,000	1,200,000	งบประมาณวิจัยจากหน่วยงานภายนอกคณะ
8	จัดทำแผนบริการวิชาการท้องถิ่นที่ต่อยอดจากงานวิจัยหรือบูรณาการกับงานวิจัย	โครงการจัดทำแผนบริการวิชาการและแผนกำกับ ติดตามการดำเนินการ	รองคณบดีฝ่ายวางแผนและบริการวิชาการ	500,000	500,000	500,000	500,000	2,000,000	งบยุทธศาสตร์มหาวิทยาลัย ยุทธศาสตร์ที่ ๑ การพัฒนาท้องถิ่น
9	มีระบบสนับสนุนและติดตามการดำเนินการอย่างเป็นรูปธรรมและได้ประสิทธิภาพ								
10	ส่งเสริมการจัดทำแผนบูรณาการบริการวิชาการในระดับคณะ								

กลยุทธ์	แผนงาน/โครงการ	ผู้รับผิดชอบ	งบประมาณประจำปีงบประมาณ พ.ศ..... (หน่วย : บาท)				แหล่งงบประมาณ
รวมทั้งสิ้น			1,154,000	1,154,000	1,154,000	1,154,000	4,616,000

ประเด็นยุทธศาสตร์ 4 ส่งเสริมการเรียนรู้คุณค่าประวัติศาสตร์ ศิลปะ และวัฒนธรรมในท้องถิ่นเพื่อการทำนุบำรุงให้ยั่งยืน

เป้าประสงค์	ตัวชี้วัดยุทธศาสตร์	ค่าเป้าหมายตัวชี้วัดยุทธศาสตร์	กลยุทธ์
1. เพิ่มการแลกเปลี่ยนเรียนรู้ระหว่างนักศึกษา บุคลากรและปราชญ์ทางด้านประวัติศาสตร์ ศิลปะ และวัฒนธรรมในท้องถิ่น	คมส. 4.1 จำนวนโครงการ/กิจกรรม/รายวิชา ที่มีข้อมูลประวัติศาสตร์ ศิลปะ และวัฒนธรรมท้องถิ่นที่มีการสังเคราะห์เป็นภาษาไทย และ/หรือภาษาต่างประเทศที่เชื่อมโยงกับภูมิหลังเจ้าของภาษาที่เข้าใจง่าย	≥5 โครงการ/กิจกรรม/รายวิชา (เมื่อสิ้นสุดแผนยุทธศาสตร์คณะ 63-67)	1. จัดทำแผนด้านทำนุบำรุงศิลปะและวัฒนธรรมที่มีการแลกเปลี่ยนเรียนรู้ระหว่างนักศึกษา บุคลากรและปราชญ์ทางด้านประวัติศาสตร์ ศิลปะ และวัฒนธรรมในท้องถิ่น
2. พัฒนาชมรมรู้จักท้องถิ่นของคณะ (จุดประสงค์ชมรมเพื่อสร้างความรู้ ความเข้าใจท้องถิ่นผ่านกิจกรรมต่าง ๆ เช่น ทัศนศึกษา การแต่งเพลงกลอนจากข้อมูลท้องถิ่น ฯลฯ)	คมส. 4.2 จำนวนนักศึกษาที่เข้าชมรมรู้จักท้องถิ่นของคณะ	ร้อยละ 10 (ของนักศึกษาทั้งหมด)	2. ส่งเสริมให้นักศึกษาจัดกิจกรรมแลกเปลี่ยนเรียนรู้โดยร่วมมือกับท้องถิ่น
	คมส. 4.3 จำนวนนักศึกษาที่เป็นนักร้องท้องถิ่นผ่านภาษาไทยและภาษาต่างประเทศ	≥5 คน (ของแต่ละชั้นปี)	3. จัดทำข้อมูลต่าง ๆ เป็นภาษาไทยและภาษาต่างประเทศที่เข้าใจได้ง่าย
3. พัฒนาการรวบรวม จัดเก็บและเผยแพร่ประวัติศาสตร์ ศิลปะ ดนตรี วัฒนธรรมในท้องถิ่นเพื่อการทำนุบำรุงรักษาผ่านภาษาไทยและภาษาต่างประเทศ	คมส. 4.4 จำนวนชุดข้อมูลประวัติศาสตร์ ศิลปะ ดนตรี วัฒนธรรมในท้องถิ่นภาษาไทยและภาษาต่างประเทศ	≥4 ชุดข้อมูล (เมื่อสิ้นสุดแผนยุทธศาสตร์คณะ 63-67)	4. จัดตั้งคณะกรรมการให้มีหน้าที่ในการรวบรวม จัดเก็บ และเผยแพร่ประวัติศาสตร์ ศิลปะ ดนตรี วัฒนธรรมในท้องถิ่นเพื่อการทำนุบำรุงรักษาผ่านภาษาไทยและภาษาต่างประเทศ

ประเด็นยุทธศาสตร์ 4 ส่งเสริมการเรียนรู้คุณค่าประวัติศาสตร์ ศิลปะ และวัฒนธรรมในท้องถิ่นเพื่อการทำนุบำรุงให้ยั่งยืน (ต่อ)

กลยุทธ์	แผนงาน/โครงการ	ผู้รับผิดชอบ	งบประมาณประจำปีงบประมาณ พ.ศ..... (หน่วย : บาท)					แหล่งงบประมาณ	
			2563	2564	2565	2566	2563-2566		
1	จัดทำแผนด้านทำนุบำรุงศิลปะและวัฒนธรรมที่มีการแลกเปลี่ยนเรียนรู้ระหว่างนักศึกษา บุคลากรและปราชญ์ทางด้านประวัติศาสตร์ ศิลปะ และวัฒนธรรมในท้องถิ่น	โครงการอนุรักษ์ท้องถิ่น คณะมนุษยศาสตร์และสังคมศาสตร์ (ชมรม) (ใหม่)	รองคณบดีฝ่ายกิจการนักศึกษาและทำนุศิลปวัฒนธรรม	30,000	30,000	30,000	30,000	120,000	งบบุคลากร
		โครงการสืบสานประเพณีลอยกระทง มนต์เสน่ห์แห่งสายน้ำ	รองคณบดีฝ่ายกิจการนักศึกษาและทำนุศิลปวัฒนธรรม	25,000	25,000	25,000	25,000	100,000	งบบุคลากร
		โครงการอนุรักษ์วัฒนธรรมสืบสานประเพณีไทย (วันสงกรานต์)	รองคณบดีฝ่ายกิจการนักศึกษาและทำนุศิลปวัฒนธรรม	35,000	35,000	35,000	35,000	140,000	งบบุคลากร
		โครงการส่งเสริมคุณธรรมและจริยธรรมให้แก่นักศึกษา (ทำบุญเข้าพรรษา)	รองคณบดีฝ่ายกิจการนักศึกษาและทำนุศิลปวัฒนธรรม	10,000	10,000	10,000	10,000	40,000	งบบุคลากร
		โครงการยกระดับคุณภาพสื่อสร้างสรรค์ด้านศิลปวัฒนธรรมและภูมิปัญญาท้องถิ่น	รองคณบดีฝ่ายกิจการนักศึกษาและทำนุศิลปวัฒนธรรม	20,000	20,000	20,000	20,000	80,000	งบบุคลากร
2	ส่งเสริมให้นักศึกษาจัดกิจกรรมแลกเปลี่ยนเรียนรู้โดยร่วมมือกับท้องถิ่น	1. โครงการอนุรักษ์ท้องถิ่น คณะมนุษยศาสตร์และสังคมศาสตร์ (ชมรม) (ใหม่) 2. โครงการแลกเปลี่ยนเรียนรู้ศิลปวัฒนธรรมและภูมิปัญญาจากปราชญ์ท้องถิ่น (ใหม่)	รองคณบดีฝ่ายกิจการนักศึกษาและทำนุศิลปวัฒนธรรม	30,000	30,000	30,000	30,000	120,000	งบบุคลากร
3	จัดทำข้อมูลต่าง ๆ เป็นภาษาไทยและภาษาต่างประเทศที่เข้าใจได้ง่าย	1. โครงการอนุรักษ์ท้องถิ่น คณะมนุษยศาสตร์และสังคมศาสตร์ (ชมรม) (ใหม่)	รองคณบดีฝ่ายกิจการนักศึกษาและทำนุศิลปวัฒนธรรม	30,000	30,000	30,000	30,000	120,000	งบบุคลากร

กลยุทธ์		แผนงาน/โครงการ	ผู้รับผิดชอบ	งบประมาณประจำปีงบประมาณ พ.ศ..... (หน่วย : บาท)					แหล่งงบประมาณ
4	จัดตั้งคณะกรรมการให้มีหน้าที่ในการรวบรวม จัดเก็บ และเผยแพร่ประวัติศาสตร์ ศิลปะ ดนตรี วัฒนธรรมในท้องถิ่นเพื่อการทำนุบำรุงรักษาผ่านภาษาไทยและภาษาต่างประเทศ								
	รวมทั้งสิ้น	2. โครงการประกวดผลงาน สารสนเทศทางศิลปวัฒนธรรม และภูมิปัญญาท้องถิ่น (ใหม่)		180,000	180,000	180,000	180,000	720,000	

ประเด็นยุทธศาสตร์ 5 พัฒนาการบริหารจัดการเพื่อรับมือกับการเปลี่ยนแปลงที่เร็วและแรง (disruption) ตามหลักธรรมาภิบาล

เป้าประสงค์		ตัวชี้วัดยุทธศาสตร์	ค่าเป้าหมายตัวชี้วัดยุทธศาสตร์	กลยุทธ์
1	1. จัดสรรและแสวงหางบประมาณในงานที่ต่อ ยอดรายได้คณะให้มากขึ้น	ค.ม.ส. 5.1 จำนวนรายได้จากการบริการวิชาการ หรือ จากงานอื่น ๆ เพิ่มขึ้น	ร้อยละ 3 (เพิ่มขึ้นจากรายได้ของปีงบประมาณก่อนหน้า)	1. พัฒนาระบบและกลไกการบริการวิชาการมุ่งหารายได้ตามความต้องการของผู้รับบริการ
2	2. พัฒนาการบริหารคณะโดยใช้ข้อมูลขับเคลื่อนองค์กร (Data-driven Management)	ค.ม.ส. 5.2 จำนวนฐานข้อมูลคณะเพื่อการบริหารจัดการในการตัดสินใจ (มรภ. 4.4 จำนวนฐานข้อมูลฯ)	≥ 5 ฐานข้อมูล	2. ส่งเสริมให้งานแต่ละงานมีการจัดเก็บข้อมูลที่สำคัญต่อการบริหารงานคณะและจัดทำเป็นออนไลน์
3	3. พัฒนางานประชาสัมพันธ์เชิงรุกเพื่อสร้างภาพลักษณ์ที่ดีขององค์กร	ค.ม.ส. 5.3 จำนวนเครือข่ายโรงเรียนมัธยมศึกษา	≥ 1,000 โรงเรียน (เมื่อสิ้นสุดแผนยุทธศาสตร์คณะ 63-67)	3. พัฒนาระบบและกลไกการประชาสัมพันธ์มีการกำกับติดตามรายไตรมาส
		ค.ม.ส. 5.4 จำนวนเพื่อนนักเรียนมัธยมใน FB ของคณะและสาขา	≥ 3,000 คน (เมื่อสิ้นสุดแผนยุทธศาสตร์คณะ 63-67)	4. จัดกิจกรรมส่งเสริมภาพลักษณ์นักศึกษา บัณฑิต อาจารย์ของคณะ
		ค.ม.ส. 5.5 จำนวนช่องทางประชาสัมพันธ์ที่ส่งตรงถึงกลุ่มเป้าหมาย (นักเรียน ครู โรงเรียนมัธยมฯ สถานประกอบการ)	≥ 5 ช่องทาง (Youtube, Twitter, Dek-D, LineHuso, ฯลฯ)	5. จัดทำระบบและกลไกการประชาสัมพันธ์หลักสูตรของคณะแก่นักเรียนกลุ่มเป้าหมาย
		ค.ม.ส. 5.6 จำนวนนักศึกษาแรกเข้าของคณะไม่น้อยกว่า 330 คนต่อปี	≥ 330 คน (ต่อปีการศึกษา)	
4	4. บริหารงานเป็นไปตามหลักธรรมาภิบาลและการบริหารกิจการบ้านเมืองที่ดี (good governance)	ค.ม.ส. 5.7 ความพึงพอใจของผู้รับบริการที่มีต่อการบริหารงานของผู้บริหารคณะ	≥ 4.21	6. สร้างระบบประเมินผลและกำกับติดตามการทำงานของผู้บริหาร
		ค.ม.ส. 5.8 ความพึงพอใจของผู้รับบริการต่อกระบวนการกำกับ ติดตาม ประเมิน ปรับปรุง วางแผนการบริหารงานตามพันธกิจ (ผลิตบัณฑิต วิจัย บริการวิชาการ ทำนุบำรุงศิลปวัฒนธรรม) ที่เป็นไปตามกฎหมาย ข้อบังคับ และหลักเกณฑ์การดำเนินการต่าง ๆ ที่เกี่ยวข้อง	≥ 4.21	

ประเด็นยุทธศาสตร์ 5 พัฒนาการบริหารจัดการเพื่อรับมือกับการเปลี่ยนแปลงที่เร็วและแรง (disruption) ตามหลักธรรมาภิบาล (ต่อ)

กลยุทธ์	แผนงาน/โครงการ	ผู้รับผิดชอบ	งบประมาณประจำปีงบประมาณ พ.ศ..... (หน่วย : บาท)					แหล่งงบประมาณ	
			2563	2564	2565	2566	2563-2566		
1	พัฒนาระบบและกลไกการบริการวิชาการมุ่งหารายได้ตามความต้องการของผู้รับบริการ	โครงการจัดทำแผนบริการวิชาการแบบทราบายได้และแผนกำกับ ติดตามการดำเนินการ	รองคณบดีฝ่ายวิชาการและวิจัย	0	0	0	0	0	ไม่ใช้งบประมาณ
2	ส่งเสริมให้งานแต่ละงานมีการจัดเก็บข้อมูลที่สำคัญต่อการบริหารงานคณะและจัดทำเป็นออนไลน์	โครงการพัฒนาฐานข้อมูลคณะระบบออนไลน์ (โครงการใหม่)	รองคณบดีฝ่ายวางแผนและบริการวิชาการ	0	0	0	0	0	ไม่ใช้งบประมาณ
3	พัฒนาระบบและกลไกการประชาสัมพันธ์มีการกำกับติดตามรายไตรมาส	โครงการประชาสัมพันธ์คณะสู่กลุ่มเป้าหมาย (โครงการใหม่)	รองคณบดีฝ่ายกิจการนักศึกษาและทำนุบำรุงศิลปวัฒนธรรม	5,000	5,000	5,000	5,000	20,000	งบประมาณกองบริการการศึกษา (แนะแนวโรงเรียน) งบรายได้คณะ
4	จัดกิจกรรมส่งเสริมภาพลักษณ์นักศึกษา บัณฑิต อาจารย์ของคณะ								
5	จัดทำระบบและกลไกการประชาสัมพันธ์หลักสูตรของคณะแก่นักเรียนกลุ่มเป้าหมาย								
6	สร้างระบบประเมินผลและกำกับติดตามการทำงานของผู้บริหาร	โครงการพัฒนางานบริหารคณะมนุษยศาสตร์และสังคมศาสตร์	รองคณบดีฝ่ายวางแผนและบริการวิชาการ	53,000	53,000	53,000	53,000	212,000	งบคณะ
	รวมทั้งสิ้น			58,000	58,000	58,000	58,000	232,000	

ภาคผนวก

วิธีการดำเนินการตามแนวทางการบริหารคณะรอบ 4 ปีของการดำรงตำแหน่ง (2562-2566)

แนวทางการบริหาร	1	2	3	4	5
<p>ปีที่ 1 (ม.ค.62-ม.ค..63)</p>	<p>เพิ่มสมรรถนะบัณฑิตให้สอดคล้องกับความต้องการของหน่วยงานผู้ใช้</p>	<p>เสริมสร้างวัฒนธรรมการทำงานที่เอื้อต่อการพัฒนาสมรรถนะของบุคลากรสู่การใช้ศักยภาพอย่างเต็มที่</p>	<p>ยกระดับงานวิจัยและนวัตกรรม และการบริการวิชาการ</p>	<p>ส่งเสริมการเรียนรู้คุณค่าประวัติศาสตร์ ศิลปะ และวัฒนธรรมในท้องถิ่นเพื่อการทำงานบำรุงให้ยั่งยืน</p>	<p>พัฒนาการบริหารจัดการเพื่อรับมือกับการเปลี่ยนแปลงที่เร็วและแรง (disruption) ตามหลักธรรมาภิบาล</p>
<p>ปีที่ 2 (ม.ค.63-ม.ค.64)</p>	<p>-ดำเนินการตามแผนปฏิบัติการ (เดิม) ประจำปีงบประมาณ 2562 (ต.ค.61-ก.ย.62)</p> <p>-เตรียมการสำหรับการนำแนวทางการบริหารคณะสู่แผนปฏิบัติการปีงบประมาณ 2563</p> <p>-ดำเนินการนำมาตราการที่ไม่ผูกพันกับงบประมาณ 2562 ของคณะสู่การปฏิบัติ ได้แก่</p> <ul style="list-style-type: none"> -การส่งเสริมการใช้ภาษาอังกฤษ การจัดทำแผนจัดทำผลงานวิชาการและการขอกำหนดตำแหน่งที่สูงขึ้น รวมถึง การจัดทำกรอบภาระงานของสายสนับสนุนที่ชัดเจนมากขึ้น -พัฒนาข้อเสนอโครงการวิจัยและพัฒนา (R&D) ของคณะ เพื่อของบวิจัยจากแหล่งทุนต่าง ๆ ในการพัฒนาค้นคว้าข้อมูลภาษาผู้เรียน (Learner Corpus) -ดำเนินการขอปรับโครงสร้างการบริหารของคณะเพื่อจัดตั้งหน่วยวิจัยและบริการวิชาการแบบหารายได้ และหน่วยงานอื่น ๆ ที่จำเป็นต่อการพัฒนาองค์กรด้วยการใช้ข้อมูลขับเคลื่อน -ทำความเข้าใจกับบุคลากรในการนำแนวทางการบริหารคณะสู่แผนปฏิบัติการประจำปีงบประมาณ 2563 <p>-ดำเนินการตามแผนปฏิบัติการปีงบประมาณ 2563 ซึ่งนำแนวทางการบริหารคณะทั้ง 5 ประเด็นมาสู่การปฏิบัติ ได้แก่</p> <ul style="list-style-type: none"> -เพิ่มความร่วมมือในการผลิตบัณฑิตตามหลักสมรรถนะกับสถานประกอบการและมหาวิทยาลัยในต่างประเทศ -บูรณาการงานกิจกรรมนักศึกษาเข้ากับงานวิชาการให้มากขึ้น -โครงการแลกเปลี่ยนเรียนรู้แนวปฏิบัติที่ดีในการประเมินการสอนและการจัดทำเอกสารประเมินการสอน รวมถึงการแลกเปลี่ยนเรียนรู้การขอกำหนดตำแหน่งทางวิชาการและการขอกำหนดตำแหน่งที่สูงขึ้น 				

แนวทางบริหาร	1	2	3	4	5
	เพิ่มสมรรถนะบัณฑิตให้สอดคล้องกับความต้องการของหน่วยงานผู้ใช้	เสริมสร้างวัฒนธรรมการทำงานที่เอื้อต่อการพัฒนาสมรรถนะของบุคลากรสู่การใช้ศักยภาพอย่างเต็มที่	ยกระดับงานวิจัยและนวัตกรรม และการบริการวิชาการ	ส่งเสริมการเรียนรู้คุณค่าประวัติศาสตร์ ศิลปะ และวัฒนธรรมในท้องถิ่นเพื่อการทำนุบำรุงให้ยั่งยืน	พัฒนาการบริหารจัดการเพื่อรับมือกับการเปลี่ยนแปลงที่เร็วและแรง (disruption) ตามหลักธรรมาภิบาล
	<ul style="list-style-type: none"> -ตั้งคณะกรรมการบริหารงานวิจัยของคณะ โครงการพัฒนาธนาคารข้อเสนอโครงการวิจัย (Research Proposal Bank) และสร้างระบบต่อยอดงานวิจัยกับรายวิชาวิจัย -ตั้งคณะทำงานพัฒนาชุดประวัติศาสตร์ ศิลปะ และวัฒนธรรมในเขตพื้นที่บริการ เพื่อพัฒนาเป็นข้อมูลสู่การนำไปใช้ประโยชน์เชิงท่องเที่ยว โดยใช้กระบวนการวิจัยเป็นกระบวนการขับเคลื่อน -พิจารณาปรับลดโครงการกิจกรรมที่ซ้ำซ้อน และนำงบประมาณที่เหลือไปสู่การพัฒนาบุคลากรและงานวิจัย -จัดทำข้อมูลต่าง ๆ ให้เป็นระบบออนไลน์ -พัฒนางานเทคโนโลยีช่วยสอน -เพิ่มช่องทางและรูปแบบประชาสัมพันธ์คณะและผลงานของคณะ -ปรับปรุงการบริหารงานตามแผนปฏิบัติราชการตามแนวทางวงจรคุณภาพ PDCA 				
ปีที่ 3 (ม.ค.64-ม.ค.65)	<ul style="list-style-type: none"> -ดำเนินการตามแผนปฏิบัติราชการปีงบประมาณ 2564 ซึ่งมีการทบทวนและปรับปรุงจากแนวทางบริหารคณะทั้ง 5 ประเด็น และดำเนินการเพิ่มเติมในประเด็นดังนี้ -นำหลักการสมรรถนะสู่การปรับปรุงหลักสูตรทั้ง 7 หลักสูตรในปีงบประมาณ 2564 (ต.ค. 63-ก.ย.64) ซึ่งเป็นรอบของการปรับปรุงหลักสูตรภายในระยะเวลา 5 ปี โดยมีกำหนดใช้หลักสูตรปรับปรุงในปีการศึกษา 2565 -ติดตามการจัดทำผลงานวิชาการและการขอตำแหน่งที่สูงขึ้น -ติดตามการพัฒนาคลังข้อมูลภาษาผู้เรียน (Learner Corpus) และเตรียมการสู่การขอจดทรัพย์สินทางปัญญา -พัฒนาชุดข้อมูลประวัติศาสตร์ ศิลปะ และวัฒนธรรมจากภาษาไทยที่เข้าใจง่ายสู่ภาษาต่างประเทศที่เชื่อมโยงกับภูมิหลังของเจ้าของภาษาแต่ละประเทศ -ติดตามงานของหน่วยวิจัยและบริการวิชาการแบบหารายได้ 				

แนวทางบริหาร	1	2	3	4	5
	เพิ่มสมรรถนะบัณฑิตให้สอดคล้องกับความต้องการของหน่วยงานผู้ใช้	เสริมสร้างวัฒนธรรมการทำงานที่เอื้อต่อการพัฒนาสมรรถนะของบุคลากรสู่การใช้ศักยภาพอย่างเต็มที่	ยกระดับงานวิจัยและนวัตกรรม และการบริการวิชาการ	ส่งเสริมการเรียนรู้คุณค่าประวัติศาสตร์ ศิลปะ และวัฒนธรรมในท้องถิ่นเพื่อการทำนุบำรุงให้ยั่งยืน	พัฒนาการบริหารจัดการเพื่อรับมือกับการเปลี่ยนแปลงที่เร็วและแรง (disruption) ตามหลักธรรมาภิบาล
-ปรับปรุงการบริหารงานตามแผนปฏิบัติการตามแนวทางวงจรคุณภาพ PDCA					
ปีที่ 4 (ม.ค.65-ม.ค.66)	-ดำเนินการตามแผนปฏิบัติการปีงบประมาณ 2565 ซึ่งมีการทบทวนและปรับปรุงจากแนวทางบริหารคณะทั้ง 5 ประเด็น -ประเมินตัวชี้วัดผลการปฏิบัติการตลอด 3 ปีที่ผ่านมาเพื่อนำมาสู่การปรับปรุงแนวทางการบริหารงานเพื่อให้ตัวชี้วัด 4 ปีที่ตั้งไว้ประสบความสำเร็จ				

ตัวชี้วัดของแนวทางการบริหารคณะจากแนวทางการบริหารคณะ

สู่

แผนยุทธศาสตร์คณะ 2563-2566

แบ่งตัวชี้วัดออกเป็น 3 ประเภทใหญ่ คือ

1. ตัวชี้วัดตามเกณฑ์ประกันคุณภาพระดับหลักสูตรและคณะของสำนักงานคณะกรรมการการอุดมศึกษา
2. ตัวชี้วัดตามการประเมินการติดตาม ตรวจสอบ และประเมินผลงานของมหาวิทยาลัย
3. ตัวชี้วัดผลการปฏิบัติงานตามแนวทางการบริหารคณะ 2563-2566 เมื่อครบ 4 ปีของการบริหารงาน

โดยตัวชี้วัดผลการปฏิบัติงานตามแนวทางการบริหารคณะ 2563-2566 เมื่อครบ 4 ปีมีดังนี้

แนวทางการบริหารคณะ	รายละเอียดตัวชี้วัด	ผลการดำเนินงาน	
		ปัจจุบัน	2563-2566
1. เพิ่มสมรรถนะบัณฑิตให้สอดคล้องกับความต้องการของหน่วยงานผู้ใช้	ร้อยละการมีงานทำตรงสาขา	42.46	≥50.00
	ร้อยละของนักศึกษาที่มีสมรรถนะเป็นไปตามที่สถานประกอบการต้องการ	30.00	≥50.00
2. เสริมสร้างวัฒนธรรมการทำงานที่เอื้อต่อการพัฒนาสมรรถนะของบุคลากรสู่การใช้ศักยภาพอย่างเต็มที่	ร้อยละของผู้ดำรงตำแหน่งทางวิชาการ	23.21	≥45.00
	จำนวนผู้เข้ากระบวนการขอกำหนดตำแหน่งที่สูงขึ้นของสายสนับสนุน (คน)	0	≥1
3. ยกกระดับงานวิจัยและนวัตกรรม และการบริการวิชาการ	จำนวนทุนวิจัยเฉลี่ยต่อคน (บาท)	27,171.68	≥30,000
	จำนวนผลงานวิจัยตีพิมพ์เผยแพร่ตามเกณฑ์ ก.พ.อ. (เรื่อง)	21	≥100 (เฉลี่ยปีละ 25 เรื่อง)
	จำนวนคลังข้อมูลเพื่อใช้ในการเรียนการสอนและการวิจัย	0	1
4. ส่งเสริมการเรียนรู้คุณค่าประวัติศาสตร์ ศิลปะ และวัฒนธรรมในท้องถิ่นเพื่อการทำนุบำรุงให้ยั่งยืน	จำนวนชุดข้อมูลประวัติศาสตร์ ศิลปะ และวัฒนธรรมท้องถิ่นที่มีการสังเคราะห์เป็นภาษาไทยที่เข้าใจง่าย	0	≥4
	จำนวนชุดข้อมูลประวัติศาสตร์ ศิลปะ และวัฒนธรรมท้องถิ่นที่มีการสังเคราะห์เป็น	0	≥4

แนวทางบริหารคณะ	รายละเอียดตัวชี้วัด	ผลการดำเนินงาน	
		ปัจจุบัน	2563-2566
	ภาษาต่างประเทศที่เชื่อมโยงกับภูมิหลังของเจ้าของภาษา		
5. พัฒนาการบริหารจัดการเพื่อรับมือกับการเปลี่ยนแปลงที่เร็วและแรง (disruption) ตามหลักธรรมาภิบาล	จำนวนรายวิชาที่มีเทคโนโลยีช่วยสอน (วิชา)	0	≥11
	จำนวนนักศึกษาภาคปกติแรกเข้า (คน)	340	≥360
	จำนวนการใช้บริการหน่วยวิจัยและบริการวิชาการแบบหารายได้ (ครั้ง)	1	≥8

แหล่งข้อมูลประกอบ

ที่ประชุมอธิการบดีมหาวิทยาลัยราชภัฏทั่วประเทศ. (ม.ป.ป.). ยุทธศาสตร์ใหม่มหาวิทยาลัยราชภัฏเพื่อการพัฒนาท้องถิ่นตามพระราชโบายระยะ 20 ปี (พ.ศ. 2560-2579).

เทือน ทองแก้ว. (ม.ป.ป.). **สมรรถนะ (Competency): หลักการและแนวปฏิบัติ**. สืบค้นเมื่อ 29 ธันวาคม 2561 จาก www.competency.mju.ac.th/doc/22141.doc

นุชนภา รื่นอบเชย. (ม.ป.ป.). **ระบบธนาคารหน่วยกิตและการเทียบโอน**. สืบค้นเมื่อ 15 ธันวาคม 2561 จาก http://www.mua.go.th/users/bhes/front_home/Data%20Bhes_2559/CBS.pdf

ประกาศคณะกรรมการข้าราชการพลเรือนในสถาบันอุดมศึกษา (ก.พ.อ.) เรื่องหลักเกณฑ์ และวิธีการพิจารณาแต่งตั้งบุคคลให้ดำรงตำแหน่งผู้ช่วยศาสตราจารย์ รองศาสตราจารย์ และ ศาสตราจารย์ (ฉบับที่ 2) พ.ศ. 2550 (สำนักงานคณะกรรมการการอุดมศึกษา : 2560 หน้า 51-67)

พระราชบัญญัติมหาวิทยาลัยราชภัฏ พ.ศ. 2547 ราชกิจจานุเบกษา ฉบับกฤษฎีกา เล่ม 121 ตอนพิเศษ 23 ก 14 มิถุนายน 2547

มหา'ลัยส์ต่อวิกฤต TCAS62 ที่นั่งเหลือกว่า 1.2 แสน ปรากฏการณ์ต่อเนื่อง 2 ปี. (ออนไลน์). ไทยโพสต์.

สืบค้นเมื่อ 24 ธันวาคม 2561 จาก <https://www.thaipost.net/main/detail/24918>

ราชกิจจานุเบกษา เรื่อง ยุทธศาสตร์ชาติ (พ.ศ. 2561-2580). เล่ม 135 ตอนที่ 82 ก ราชกิจจานุเบกษา 13 ตุลาคม 2561

สภานโยบายและนวัตกรรมแห่งชาติ. (ม.ป.ป.). **ยุทธศาสตร์การวิจัยและนวัตกรรมแห่งชาติ 20 ปี (2560-2579)**. สืบค้นเมื่อ 29 ธันวาคม 2561 จาก

<https://www.nrct.go.th/Portals/0/Document/strategy60-79completecompressed.pdf>

สุทัศน์ น้าพูลสุขสันต์. (2546). **ความสำคัญและประโยชน์ของสมรรถนะ**. กรุงเทพฯ: ศิริวัฒนาอินเตอร์พริ้นท์. McClelland, D.C. (1973). Testing for Competence rather than for Intelligence.

American Psychologist. 28 , 1-14.

United Nations. (2017). **World Population Prospects (2017 Revision)**. Retrieved from

https://esa.un.org/unpd/wpp/Publications/Files/WPP2017_KeyFindings.pdf (December 16, 2018).

ภาคผนวก

ตารางที่ 1 ภาพรวมแนวโน้มลักษณะหน่วยงานและความรู้ความสามารถพิเศษของบัณฑิตที่ส่งผลการดำเนินงานทำหลังจบการศึกษา 1 ปี (จากข้อมูลปีการศึกษา 2559-2560)

หลักสูตรสาขาวิชา	ลักษณะหน่วยงาน					ความรู้ความสามารถพิเศษที่ช่วยให้ได้งานทำ						
	โรงงาน	โรงแรม (เช่น เครีอ kasemkij)	โรงเรียน	หน่วยงานรัฐ (เช่น อบต.)	หน่วยงานเอกชน (เช่น King Power)	ด้านภาษาต่างประเทศ	ด้านคอมพิวเตอร์	ด้านนาฏศิลป์หรือดนตรีขับร้อง	ด้านศิลปะ	ด้านกิจกรรมสันทนาการ	ด้านกีฬา	ด้านอื่น ๆ
บรรณารักษศาสตร์และสารสนเทศศาสตร์	0	0	12	6	30	1	42	2	3	1	0	3
ดนตรีสากล	0	0	4	2	7	0	2	7	0	3	0	2
ภาษาไทย	0	0	60	12	28	12	42	8	4	11	1	12
ภาษาอังกฤษ	0	9	20	10	42	63	12	0	1	2	1	5
ภาษาอังกฤษธุรกิจ	0	16	7	6	34	48	11	0	0	0	0	1
ภาษาจีน	0	4	9	0	26	30	2	0	0	0	0	1
ภาษาญี่ปุ่น	20	0	5	5	7	26	11	0	0	2	0	0
ภาพรวมทั้งคณะ	20	29	117	41	174	180	122	17	8	19	2	24

ที่มา วิเคราะห์และสังเคราะห์จากตาราง Excel ผลการตอบแบบสอบถามการมีงานทำของบัณฑิตประจำปีการศึกษา 2559 จำนวนชุดข้อมูลทั้งหมดมหาวิทยาลัย 2,921 ชุด และประจำปีการศึกษา 2560 จำนวนชุดข้อมูลทั้งหมดมหาวิทยาลัย 2,889 ชุด

ตารางที่ 2 รายชื่อบุคลากร

ที่	ชื่อ - สกุล	ตำแหน่ง
1	นางฉัตรแก้ว บุศย์น้ำเพชร	อ.
2	นางหิรัญพร บัณฑิตย์ นาคสวัสดิ์	ผศ.ดร.
3	นายน้อย คั่นชั่งทอง	ผศ.
4	นางปดมา เอี่ยมสอาด	ผศ.
5	นางสาวปราณี ชี้อุทิศกุล	ผศ.
6	นางสาววรารัตน์ วรวิรักษ์	อ.ดร.
7	นายวิโรจน์ ตระกูลพิทักษ์กิจ	อ.ดร.
8	นางศิริสุภา เออมหวยก	ผศ.ดร.
9	นางสุจิตรา เลิศเสมอ บุนยานันต์	อ.ดร.
10	นางสาวอุมารณ์ ยศเจริญ	อ.ดร.

พนักงานมหาวิทยาลัย (*ลาศึกษาต่อแบบเต็มเวลา)

ที่	ชื่อ - สกุล	ตำแหน่ง
1**	นางสาวกนกรัตน์ ปิลาผล	อ.
2	นายกมลธรรม เกื้อบุตร	ผศ.ดร.
3*	นางสาวกฤษณา ชาญณรงค์	อ.
4	นางสาวขวัญชนก นัยจรรย์	ผศ.ดร.
5	นายคุณากร คงชนะ	อ.ดร.
6	นางสาวจุฑารัตน์ มณีวัลย์	ผศ.
7	นายปฐมพงษ์ สุขเล็ก	อ.
8	นางสาวปทุมพร บุญชุม	อ.
9	นางสาวโชติกา เศรษฐธัญญการ	อ.

ที่	ชื่อ - สกุล	ตำแหน่ง
10	นางสาวณริศรา พฤกษ์วัน	อ.ดร.
11	นางสาวณัฐริรา ทับทิม	รศ.ดร.
12	นางณัฐกานต์ เส็งชื่น	อ.
13	นางทศากร ไชยมงคล	อ.
14	นายธารีรัตน์ สุนิพันธ์	อ.
15	นายธีรพัฒน์ พูลทอง	อ.
16	นางสาวนนท์ภาค ประทีปแก้ว	อ.
17	นางสาวนิภาวรรณ นาววัฒน์	อ.
18	นายนพดล พันธุ์เพชร	อ.
19	นายพนัส มัตยะสุวรรณ	อ.ดร.
20**	นางสาวพนิตนันท์ เอี่ยมต่อม	อ.
21	นางสาวพัทชา บุญยะรัตน์	อ.
22*	นางสาวเพ็ญพร แก้วฟูงรังษี	อ.
23	นายภัครพล แสงเงิน	อ.
24	นางสาวเกทรา สิริสรรพ	ผศ.
25*	นางสาวเมศิณี ภัทรมูธา	อ.
26	นายศจรัส ดือขุนทด	ผศ.
27*	นางสาวรัตนาวดี ปาแปง	อ.
28	นางเรณู หมี่เทศ	อ.
29	นายวศิน สุขสมบุญวงศ์	อ.ดร.
30*	นางสาววาริรัตน์ สีแดง	อ.

ที่	ชื่อ - สกุล	ตำแหน่ง
31	นางสาววาสิณี มีเครือเอี่ยม	อ.ดร.
32	นายวัลลภ งามโคกกลาง	อ.
33	นางสาววิสิฐฐา แรงเขตรการ	อ.
34	นายศุภชัย ชีระกุล	อ.ดร.
35	นางสาวสนทยา สาลี	อ.
36	นายสมเกียรติ ติดชัย	อ.ดร.
37	นางสาวสุกัญญาโสภี ใจกล้า	อ.ดร.
38	นางสุชาดา เจียพงษ์	ผศ.ดร.
39	นางสาวสุธัญญา ปานทอง	อ.ดร.
40	นางสาวสุพัตรา พรมดำ	อ.
41	นางสาวสิรินญา ศรีชมภู	อ.
42	นางสาวอชิฐฐาน งามกิจวัตร	อ.

อาจารย์ประจำตามสัญญา

ที่	ชื่อ - สกุล	ตำแหน่ง
1	นายต่อศักดิ์ ร่มส้มซ่า	อ.
2	นางสาวปรียานุช วิไลวิทย์	อ.
3	นางสาวศุภลักษณ์ วิริยะสุนัน	ผศ.ดร.
4	นางสาวหทัยรัตน์ มัตยะสุวรรณ	อ.
5	นางสาวฟ้า ขำวิไล	อ.
6	นางสาวดุจรวี กรรมถัน	อ.

ตารางที่ 3 บุคลากรประเภทเจ้าหน้าที่

ที่	ชื่อ - สกุล		ตำแหน่ง	หมายเหตุ
1	นายสัญญา	ปานแย้ม	เจ้าหน้าที่บริหารงานทั่วไป	พนักงานมหาวิทยาลัย
2	นางสาวยุพิน	โพธิ์ทอง	เจ้าหน้าที่บริหารงานทั่วไป	พนักงานมหาวิทยาลัย
3	นางสาวสุนิสา	เพ็ชรพูล	เจ้าหน้าที่บริหารงานทั่วไป	พนักงานมหาวิทยาลัย
4	นายทองศักดิ์	ท่าโพธิ์	นักวิชาการโสตทัศนศึกษา	พนักงานมหาวิทยาลัย
5	นางสาววลันลักษณ์	สัตย์ประกอบ	เจ้าหน้าที่บริหารงานทั่วไป	พนักงานมหาวิทยาลัย
6	นายอดิโรจน์	บัวทับ	เจ้าหน้าที่บริหารงานทั่วไป	พนักงานมหาวิทยาลัย
7	นางสาวสุภาวดี	คงล้อม	เจ้าหน้าที่บริหารงานทั่วไป	พนักงานมหาวิทยาลัย
8	นายพรชัย	บุญยก	เจ้าหน้าที่บริหารงานทั่วไป	พนักงานมหาวิทยาลัย
9	นางสาวพรไพลิน	พิพัฒน์ธนากิจ	เจ้าหน้าที่บริหารงานทั่วไป	เจ้าหน้าที่ประจำตามสัญญา
10	นางกาญจนา	วงษ์วัฒนพงษ์	เจ้าหน้าที่บริหารงานทั่วไป	เจ้าหน้าที่ประจำตามสัญญา
11	นางสาวนงพนา	สุขโอสถ	นักวิชาการศึกษา	เจ้าหน้าที่ประจำตามสัญญา
12	นางรัชฎา	สินตั้ง	เจ้าหน้าที่บริหารงานทั่วไป	เจ้าหน้าที่ประจำตามสัญญา